



---

2024년 성남 예술교육가 역량 강화 교육  
시범사업 운영  
결과보고서

---

2024.12. 23.

---

## 제 출 문

성남문화재단 귀하

본 보고서를 「2024년 성남 예술교육가 역량 강화 교육 시범사업 운영」의  
결과보고서로 제출합니다.

2024년 12월

연구책임 현혜연(중부대학교)  
공동연구 김율리아(전주대학교)  
이송하(성균관대학교)

---

## 〈목차〉

1. 서론 .....	1
1) 연구 배경 및 필요성 .....	1
2) 연구 내용 및 방법 .....	2
2. 성남문화재단 문화예술교육 전문인력 역량 강화 교육 수요조사 .....	4
1) 수요조사 개요 .....	4
2) 수요조사 결과 .....	5
3. 예술교육가 역량 강화 연수 사례 분석 .....	8
1) 한국문화예술교육진흥원 연수 사례 분석 .....	8
2) 경기문화재단 연수 사례 분석 .....	18
3) 성남문화예술교육센터 사례 분석 .....	20
4) 타 기관 사례 분석 .....	26
4. 역량 강화 시범 교육 기획 및 운영 .....	34
1) 역량 강화 시범 교육 방향 .....	34
2) 시범 역량 강화 교육프로그램 개발 및 운영 .....	37
3) 시범 역량 강화 교육프로그램 평가 .....	47
4) 결과 도출 .....	67
5. 성남 예술교육가 역량 강화 교육 운영 방향 제언 .....	68
1) 연수 비전 .....	68
2) 연수 실행 방안 .....	73
3) 연수 행정적 절차 .....	77
6. 결론 .....	81
참고문헌 .....	83
부록 .....	84

## <표 목차>

<표 2-1> 수요조사 설계 .....	4
<표 2-2> 수요조사 지표 .....	4
<표 3-1> 아르떼 아카데미 연수체계도 .....	9
<표 3-2> 아르떼 아카데미 대상별 역량 .....	10
<표 3-3> 아르떼 아카데미 대상별 키워드 .....	10
<표 3-4> 아르떼 아카데미 프로그램 현황: 원격·집체연수 (2023년 기준) .....	12
<표 3-5> 아르떼 아카데미 프로그램 현황: 온라인 연수 (2023년 기준) .....	13
<표 3-6> 아르떼 아카데미 단계별 프로그램 현황 (2023년 기준) .....	14
<표 3-7> 경기문화재단 연수 프로그램 단계별 내용 .....	18
<표 3-8> 성남문화예술교육센터 전문인력 양성사업 추진 방향 .....	20
<표 4-1> 시범 교육프로그램 일정 및 과정 .....	37
<표 4-2> ‘문화예술교육, 기획자의 질문들’ 주제 및 교육 내용 .....	39
<표 4-3> ‘아카이브 스타일링: 돋보이는 기술과 전략’ 주제 및 교육 내용 .....	41
<표 4-4> ‘문화예술교육, 내년에도 계속하기’ 주제 및 교육 내용 .....	43
<표 4-5> ‘늘봄, 학교에서 길 찾기’ 주제 및 교육 내용 .....	45
<표 4-6> 신청자 특성 .....	47
<표 4-7> 프로그램별 신청자 특성 .....	50
<표 4-8> 프로그램별 신청자 및 참여자 .....	52
<표 4-9> 만족도 조사 설계 .....	53
<표 4-10> 만족도 조사 지표 .....	54
<표 4-11> 만족도 조사 응답 현황 .....	55
<표 4-12> 만족도 조사 응답자 특성 .....	55
<표 4-13> ‘문화예술교육, 기획자의 질문들’ 만족도 조사 결과 .....	56
<표 4-14> ‘아카이브 스타일링: 돋보이는 기술과 전략’ 만족도 조사 결과 .....	57

<표 4-15> ‘문화예술교육, 내년에도 계속하기’ 만족도 조사 결과 .....	58
<표 4-16> ‘늘봄, 학교에서 길 찾기’ 만족도 조사 결과 .....	59
<표 4-17> 프로그램별 결과 요약: 평균 .....	59
<표 4-18> 참여자 인터뷰 내용 .....	63
<표 4-19> 관계자 인터뷰 내용 .....	65
<표 5-1> 성남 TA 연수체계: 주제, 방법, 대상, 형태 .....	70
<표 5-2> 생활밀착형 인력양성 연수체계 .....	71
<표 5-3> 성남 TA 연수 행정적 절차 .....	77

## <그림 목차>

<그림 1-1> 연구 추진 절차 .....	3
<그림 4-1> 시범 교육프로그램 단계 .....	37
<그림 5-1> 성남 TA 연수 비전 .....	68
<그림 5-2> 성남 TA 연수 프로그램 추진 전략 .....	69

# 1. 서론

## 1) 연구 배경 및 필요성

### □ 성남 문화예술교육의 주체인 예술교육가 양성 및 성장 지원

- 지속 가능한 성남 문화예술교육 생태계를 구축할 수 있는 예술교육가를 발굴하고 성남 예술교육가의 성장을 지원하는 것이 필요함. 성남의 특색있는 고유한 문화예술교육을 발전하고 새로운 기틀을 확립하기 위한 주체를 성장시키는 것이 중요한 시기임
- ‘성남의 고유한 문화예술교육 발전 및 생태계 구축’을 위해서는 성남에서 예술교육가의 정체성과 공동체성을 지니고 활동을 주도할 수 있는 역량과 토대를 갖추는 것이 필요함. 이를 위해서는 성남 예술교육가 역량 강화 교육을 통해 성남을 기반으로 활동하는 전문인력이 성남 문화예술교육을 지속 가능하게 발전시킬 수 있도록 육성할 필요가 있음

### □ 성남 예술교육가 역량 강화 연수 체계 개발 토대 마련

- 성남 예술교육가의 성장 지원을 다각화할 수 있는 교육의 기회를 제공하고 역량있는 예술교육가를 지원하여 성남시민의 삶에 밀접한 문화예술교육 활성화가 필요함. 이를 위해서는 성남 예술교육가 역량 강화 연수의 내용 및 방법의 수준을 제고하여 질을 담보하고 일정 수준 이상의 교육목표 달성을 통해 가능함
- 기존에 있던 성남 예술교육가 역량 강화 교육을 분석하여 문제점을 보완하고, 성남 활동 예술교육가의 수요조사를 통해 시범 교육을 실행함으로써 2025년 성남 예술교육가 역량 강화를 위한 연수체계의 방향성을 구축하는 것이 필요함. 이를 통해 성남 예술교육가가 안정적이고 체계적으로 지역 내 연구, 기획, 협력 등 확장된 역할을 수행을 위한 지원을 하고자 함
- 성남 예술교육가 역량 강화 연수체계를 마련함으로써 높은 수준의 성남 문화예술교육을 기획 및 운영할 수 있음. 연수를 통해 육성되는 성남 예술교육가는 ‘지역-협력 기관-성남시민(참여주체)’에 대한 이해를 기반으로 양질의 예술교육 사업 운영을 위한 성남문화재단의 협력 파트너로 성장 가능함

### □ 성남 예술교육가 역량별·단계별 성장 지원 체계화

- 예술교육가의 체계적인 성장 로드맵을 마련하여 성남 예술교육가의 선순환적 성장을 할 수 있는 환경을 조성할 필요가 있음. 기존에 운영되던 예술교육가 역량 강화 교육을 ‘문화예술교육사 역량강화 → 예술교육가 재교육 → CoP 지원 → 전임예술교육가(PTA)’로 단계적으로 체계화하는 프로그램을 중장기적으로 체계화하는 것이 필요함

- 예술교육가의 성장 지원을 체계화하기 위해서는 전문인력 양성 교육프로그램 평가체계를 구축하는 것이 요구됨. 이를 위한 만족도 조사 및 수요조사를 통하여 조사지표를 수립하여 교육의 질을 제고하고 이를 지속적으로 성과 측정 및 환류하는 방안을 강구하고자 함

## 2) 연구 내용 및 방법

### (1) 연구 내용

#### □ 성남 활동 예술교육가 교육 수요조사 분석

- 성남 활동 예술교육가의 수요조사를 분석하여 성남 예술교육가 역량 강화 교육에 대한 개선점을 도출함

#### □ 예술교육가 역량 강화(재교육) 연수 사례 파악

- 예술교육가 역량 강화 교육과 관련된 현황을 중앙(아르떼 아카데미), 광역(경기문화재단), 기초(성남문화재단)의 사례조사 및 분석을 통해 향후 성남 예술교육가 역량 강화 프로그램 개발을 위한 시사점을 도출함

#### □ 성남 예술교육가 역량 강화(재교육) 시범 교육 구성 및 운영

- 성남 활동 예술교육가 교육 수요조사 분석 결과 및 타 기관 사례를 기반으로 성남 예술교육가 역량 강화 시범 교육프로그램을 개발 및 운영함
- 시범 교육 참여자 대상 만족도 조사 및 인터뷰(FGI)를 진행하여 운영성과 분석 및 개선점을 도출함

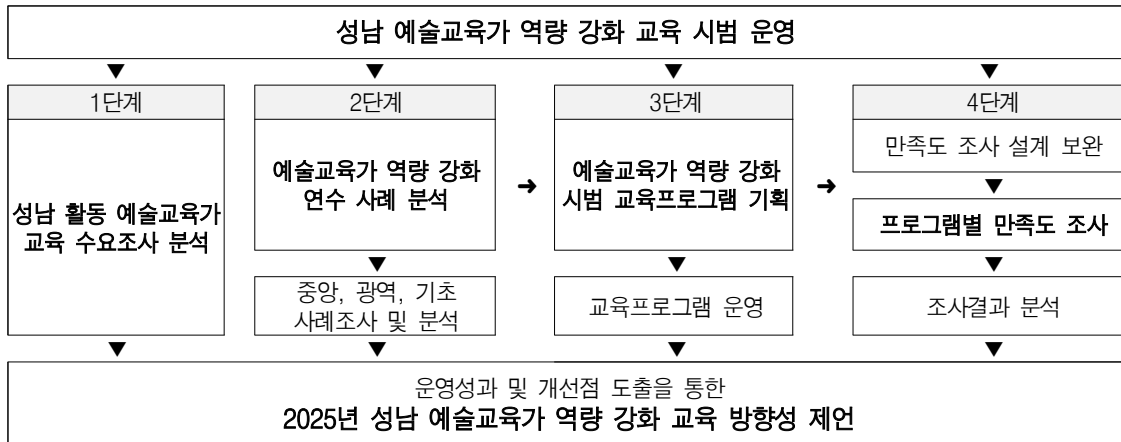
#### □ 2025년 성남 예술교육가 역량 강화 교육 운영 방향성 제언

- 성남 예술교육가 역량 강화 프로그램에 대한 연수체계 및 방향성을 제시하고, '성남 TA 연수'에 대한 중장기 계획 수립 및 실행계획 수립 방안을 제시함

### (2) 연구 방법

#### □ 연구 추진 절차

- 연구 추진 절차는 다음과 같음



〈그림 1-1〉 연구 추진 절차

**□ 추진 단계별 연구 방법**

- 1단계: 성남 활동 예술교육가 교육 수요조사 분석
  - 성남에서 활동하는 예술교육가 대상 온라인 설문조사로 진행한 수요조사 결과를 통해 희망하는 교육 운영형태, 운영 내용을 분석함
  
- 2단계: 예술교육가 역량 강화 연수 사례 분석
  - 예술교육가 역량 강화 프로그램에 대한 문헌분석 및 사례조사를 실시함. 구체적인 조사 대상은 중양(아르떼 아카데미), 광역(경기문화재단), 기초(성남문화재단)에서 운영하는 예술교육가 역량 강화 교육 사례임
  
- 3단계: 예술교육가 역량 강화 시범 교육프로그램 기획 및 운영
  - 예술교육가 역량 강화 시범 교육프로그램을 1단계와 2단계에서 분석한 결과를 기반으로 교육프로그램 4개를 3차시씩 개발하여 운영함. 프로그램별 교육주제, 교육내용, 교육방법 등을 구성하여 총 12차시 교육프로그램을 운영함
  - 시범 교육프로그램은 현장 모니터링을 진행하며, 참여자 대상 만족도 조사 및 인터뷰(FGI) 방법으로 분석함. 만족도 조사는 프로그램별로 조사하고 인터뷰(FGI)는 참여자를 선정하여 조사함
  
- 4단계: 2025년 성남 예술교육가 역량 강화 교육 운영 방향성 제언
  - 성남 활동 예술교육가 대상 교육 수요조사 분석, 예술교육가 역량 강화 프로그램 현황 및 사례조사, 시범 교육프로그램 개발 및 분석 결과를 종합하여 2025년 성남 예술교육가 역량 강화 교육 운영 방향성을 제언함
  - 성남 예술교육가 역량 강화 교육에 대한 중장기 계획 및 실행계획을 도출함

## 2. 성남문화재단 문화예술교육 전문인력 역량 강화 교육 수요조사

### 1) 수요조사 개요

#### □ 조사설계 방향

- 성남 지역 예술교육가의 역량 강화 교육 수요조사를 실시하고, 조사 결과를 토대로 성남 TA 연수체계를 수립하고자 함
- 교육 형태와 프로그램 운영 내용을 중심으로 객관식 문항을 구성하였고 기타의견을 통해 주관식 의견을 수렴함

〈표 2-1〉 수요조사 설계

구분	설문조사
조사 제목	〈2024 성남문화재단 문화예술교육 전문인력 역량 강화〉 교육 수요조사
조사대상	성남 예술교육가, 기획자 등
조사방법	비대면 설문(링크를 통한 무기명 설문)
조사기간	2024년 7월 16일~7월 30일 / 2주간
응답수	총 38명

#### □ 주요 조사내용

- 교육 운영형태 관련하여 선호하는 요일, 시간, 차시, 교육 형태에 대하여 조사함
- 교육 내용과 관련하여 필요 역량, 교육 단계, 교육 수요 관련 키워드, 교육 주제에 대하여 조사함
- 개방형 문항을 통해 기타의견을 수렴함

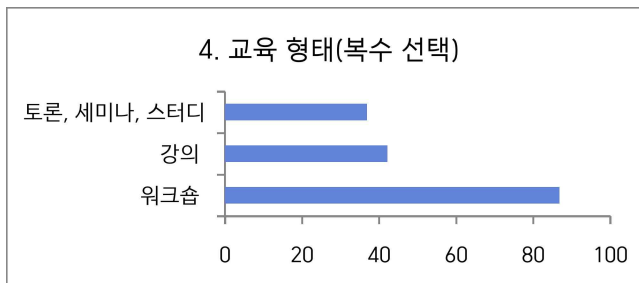
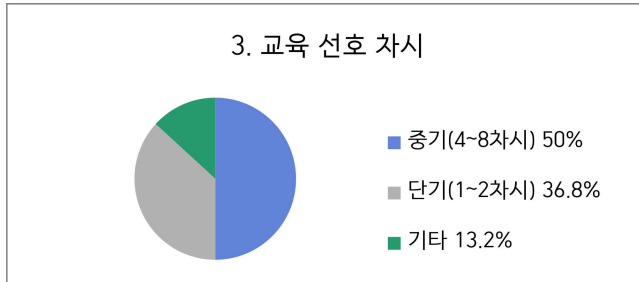
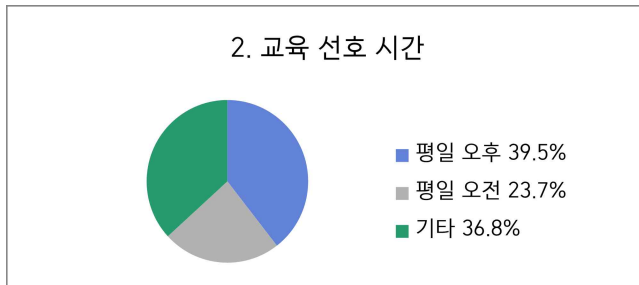
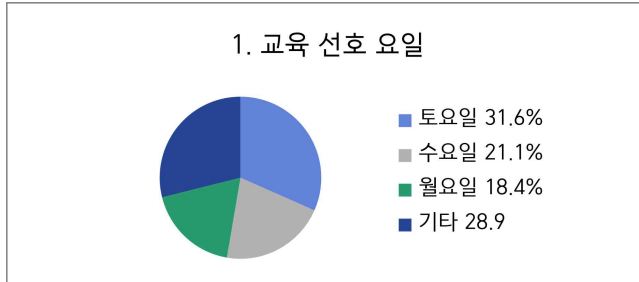
〈표 2-2〉 수요조사 지표

조사영역	조사 항목	측정방식
교육 운영 형태	교육 선호 요일	명목척도
	교육 선호 시간	명목척도
	교육 선호 차시	명목척도
	교육 형태	명목척도
교육 내용	교육 진행 역량	명목척도
	교육 대상의 경력단계	명목척도
	교육 수요 관련 키워드	명목척도
	관심 주제	순서 척도
기타	기타 의견	개방형

## 2) 수요조사 결과

### □ 응답 현황

#### ○ 교육 운영형태와 관련된 응답 결과

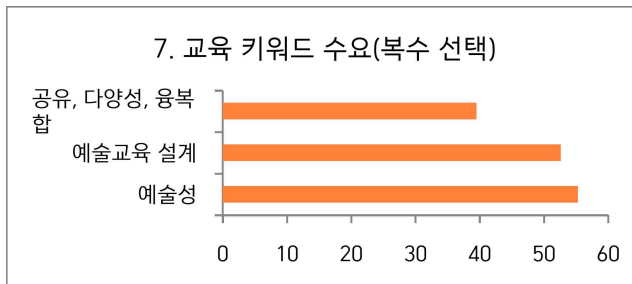
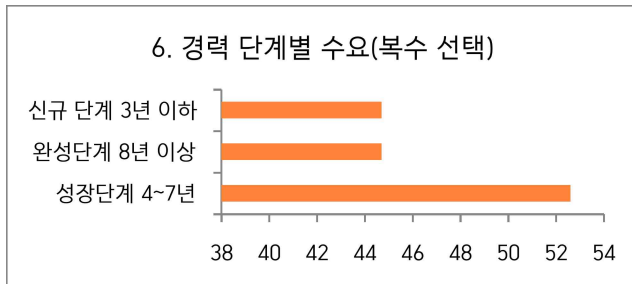
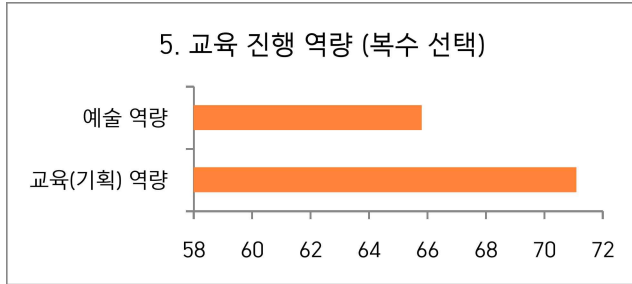


- 교육 선호 요일은 토요일이 가장 높았으나 다른 응답과 유의미한 수준의 차이를 보이지 않음

- 교육 선호 시간은 평일 오후가 가장 높고, 두 번째로 평일 오전 순으로 나타남

- 교육 선호 차시는 중기(4~8차시)가 가장 높았으며 단기(1~2차시)가 두 번째로 나타남
- 교육 형태는 워크숍에 대한 수요가 압도적으로 높았으며, 이어 강의형과 토론, 세미나, 스터디 등은 유사한 수준을 보임

○ 교육 운영형태와 관련된 응답 결과



**8. 관심 주제 (응답 많은 순)**  
 ① 디지털&AI, 문화다양성, ② 기획(작성), ③ 융복합, ④ 공존/생태/ESG, ⑤ 공예, ⑥ 자아성찰, ⑦ 상상력과 소통, ⑧ 인문학, ⑨ 가치확산

- 교육 진행 역량에서는 교육(기획)역량 강화에 대한 수요가 가장 높았으며, 이어서 예술역량 순으로 나타남
- 교육 수요자 경력 단계별 수요는 성장단계(4~7년)이 가장 높았으며, 이어서 신규단계(3년 이하), 완성단계(8년 이상)은 유사한 수준으로 나타남

- 교육 키워드에 따른 수요는 예술성, 예술교육 설계가 유사하게 가장 높은 순위로 나타났으며, 이어서 공유, 다양성, 융복합 키워드가 뒤를 이어 높게 나타남
- 관심 주제는 디지털&AI > 문화다양성 > 기획(작성) > 융복합 > 공존/생태/ESG > 공예 > 자아성찰 > 상상력과 소통 > 인문학 > 가치확산 순으로 나타남

## □ 개방형 의견

- 전문인력 역량 강화 연수에 개설되기를 바라는 강의 내용

- 이론과 실재가 어우러진 교육(강의를 위한 실제적인 방법과 팁), 컨설팅, 교육과 정기획
- 교육 후 실행할 수 있는 현장 필요, 실행 가능한 역량 강화
- 예술교육의 철학과 태도
- 성남문화재단 예술교육사업별 특징에 맞는 맞춤형 교육 필요
- 교육 대상의 이해/ 계획, 기획 단계부터 평가 단계까지의 연수
- 예술교육가를 위한 네트워크 자리
- 다양한 프로그램(행정적인 부분을 다루는 교육)

## □ 조사결과에 따른 시사점

- 교육 선호 요일과 시간에 대한 수요는 유사한 수준으로 분산되어 연수 설계에 반영할 만한 유의미한 결과를 도출하지 못하였음
- 교육 선호 차시는 중기(4~8차시)가 가장 높은 것으로 나타났으며, 단발성 교육보다는 연계성 있는 교육을 깊이 있게 다루는 것에 대한 요구가 높은 것으로 판단됨
- 교육 형태는 워크숍 형태에 대한 수요가 압도적으로 높게 나타나서 실제 교육 현장에 적용 가능한 실질적인 활동에 대한 요구가 높은 것을 유추해볼 수 있음
- 교육 운영형태와 관련하여 교육(기획)역량이 예술역량보다 유의미한 수준으로 수요가 많았으며, 성장단계(4~7년)에 있는 강사들의 교육 수요가 가장 높음을 알 수 있음
- 교육 키워드나 주제는 다양한 주제들이 골고루 응답을 보였으나 인문학, 가치확산 등 장기적 관점에서의 성장보다는 디지털&AI, 기획(작성), 융복합 등 당장 활용이 가능한 실무적인 정보 위주의 교육주제를 더욱 선호하는 것을 알 수 있음

### 3. 예술교육가 역량 강화 연수 사례 분석

#### 1) 한국문화예술교육진흥원 연수 사례 분석

##### □ 연수 목적

- 아르떼 아카데미(ArtE Academy)는 문화체육관광부 산하 공공기관인 한국문화예술교육진흥원에서 운영하는 문화예술교육 전문 연수 시스템임
  - 「문화예술교육지원법」 제28조에 의거하여 2006년 ‘문화예술교육 전문인력 교육기관’으로 지정되었으며, 2011년 아르떼 아카데미로 연수체계를 구축하고 브랜드화하여 문화예술교육 전문인력을 양성 중임
  - 2019년 교육부 종합교육연수원으로 지정되어 교원 직무연수를 운영하고 있음
  
- 아르떼 아카데미는 연수의 체계화 및 신규 연수 개발, 안정적인 학습환경 기반 마련, 전문기관과의 협력체계를 구축하고 있음
  - 연수 과정은 문화예술교육 전문인력을 육성하기 위해 예술강사, 교원, 행정인력, 기획자의 핵심역량을 강화하기 위한 목적으로 프로그램을 구성함
  - 연수 주제는 교육설계 및 기획과 더불어, AI·디지털 교육 등 환경 변화 대응, 지역 문화예술교육 전문가 및 행정가 등의 역량 강화를 위한 진로개발 경로를 제시할 수 있는 연수를 운영함

##### □ 연수 내용 및 방법

- 아르떼 아카데미는 대상별 역량 체계도를 구축하여 연수 프로그램을 운영함
  - 아르떼 아카데미는 연수역량을 ARTS(예술역량, 관계·협력 역량, 교육역량, 정체성역량)모델로 제시함
  - 연수단계는 경력별로 나누어 1단계(탐색)는 진입, 2단계(배양)는 1~3년, 3단계(성장)는 4~7년, 4단계(실현)는 8년 이상으로 운영함
  - 연수체계는 역량과 단계가 상호교차하여 운영할 수 있도록 함
  - 아르떼 아카데미 연수는 전문인력, 교육 협력인력, 예비 교육인력 등 문화예술교육 전문인력을 육성하기 위해 예술강사, 교원, 기획자, 행정인력으로 대상을 구분하여 운영함
  - 예술강사는 학교예술강사, 사회예술강사로 나누었으며, 문화예술교육사를 위한 별도의 연수과정을 운영함
  - 교육 대상별로 핵심역량을 총 4단계인 연수단계 따라 연수체계를 제시함

〈표 3-1〉 아르떼 아카데미 연수체계도

대상	1단계(탐색)	2단계(배양)	3단계(성장)	4단계(실현)
단계	공통	기초	성장	완성
경력	진입	1~3년	4~7년	8년이상
핵심역량	예술역량 · 교육역량	교육역량 · 기획역량	소통협력역량 · 네트워킹역량	통합역량 · 융합역량
예술강사	1. 문화예술 교육을 이해한다. 2. 문화예술 교육의 목표를 발견한다.	1. 예술강사의 정체성을 확립한다. 2. 예술교육기획능력을 쌓는다. 3. 체계적인 교수법을 갖춘다.	1. 지역자원을 활용하여 풍부한 문화예술교육에 도전한다. 2. 의사소통 능력과 협업능력을 강화한다.	1. 문화예술 교육을 통해 개인과 사회의 변화를 만들어내고, 가치를 전파한다. 2. 우수 예술교육 프로그램을 개발한다.
교원	1. 문화예술 교육을 이해한다. 2. 문화예술 교육의 목표를 발견한다.	1. 예술교육기획능력을 쌓는다. 2. 체계적인 교수법을 갖춘다. 3. 협력수업을 설계하는 능력을 키운다.	1. 지역자원을 활용하여 더 풍부한 학교문화예술교육에 도전한다. 2. 의사소통 능력과 협업능력을 강화한다.	1. 학교문화예술교육의 주체로서 가치를 전파한다.
기획자	1. 문화예술 교육의 의미와 가치를 발견한다. 2. 문화예술교육 정책을 이해한다.	1. 예술교육기획의 의미와 가치를 이해한다. 2. 문화예술교육 기획의 원리와 방법을 터득한다. 3. 문화예술교육 사업을 관리하고 평가하고 환류할 수 있는 능력을 키운다.	1. 지역사회와의 협력을 이끌어내고 지역공동체의 발전에 이바지한다. 2. 지역사회의 다양한 문화자원과의 네트워킹을 강화한다. 3. 의사소통 능력과 협업능력을 강화한다.	1. 우수 문화예술교육 프로그램을 기획하고 운영하고 평가하여 문화예술교육의 사회적 가치를 확산한다.
행정인력	1. 문화예술 교육의 의미와 가치를 발견한다. 2. 문화예술교육 정책 이해하고 업무와의 연관성을 깨닫는다.	1. 예술교육행정의 의미와 가치를 이해한다. 2. 문화예술교육행정의 원리와 방법을 터득한다.	1. 문화예술 교육과 지역사회와의 협력과 역동성을 이끌어낸다. 2. 지역사회의 다양한 문화자원과의 네트워킹을 강화한다. 3. 의사소통 능력과 협업능력을 강화한다.	1. 문화예술 교육의 사회적 가치를 실현할 수 있는 기획과 정책을 개발한다.

자료: 한국문화예술교육진흥원(2023). 2023 아르떼 아카데미 프로그램북.

- 연수 대상별로 역량과 키워드를 분류하여 연수체계를 구축함
- 연수 대상별 역량은 ARTS 모델에 따라 각각 상이하게 제시함

- 예술역량은 예술지식과 기술 및 예술적 감수성을 바탕으로 예술적 전문성을 발휘하는 능력이며, 소통협력역량은 다양한 문화예술교육 주체와 유기적 관계를 형성하여 효과적으로 매개하고 협력하는 능력이며, 교육(기획)역량은 효과적인 문화예술교육 수업을 개발 및 운영하여 학생의 변화를 이끌어내는 역량이며, 정체성은 문화예술교육자로서 본인의 정체성 및 역할을 인식하는 능력을 의미함
- 연수대상별 키워드는 ARTS 역량을 기반으로 연수 수요조사를 병행하여 연수과정을 운영함
- 각 연수 대상별 키워드를 중심으로 연수 프로그램을 구성함

〈표 3-2〉 아르떼 아카데미 대상별 역량

대상	A(Arts) 예술역량	R(Relationship) 관계·협력역량	T(Teaching) 교육역량	S(self) 정체성역량
예술강사	예술역량	소통협력역량	교육(기획)역량	문화예술교육가
교원	예술과 공감역량	교육협력역량	예술교육역량	촉진자
기획자	예술역량	네트워킹역량	교육프로젝트 기획역량	확산자
행정인력	예술과 공감역량	소통협력역량	교육행정역량	지원자

자료: 한국문화예술교육진흥원(2023). 2023 아르떼 아카데미 프로그램북.

〈표 3-3〉 아르떼 아카데미 대상별 키워드

구분	예술강사	교원	기획자	행정인력
1	예술성	감각	지역자원	예술과 행정
2	예술교육 설계	이해	트렌드	예술 친화
3	소통	향유	예술 체험	협력 거버넌스
4	협력	창작	네트워킹	문화예술교육 정책
5	공유	협력	협력관계 리더십	의사소통 · 조정능력
6	교육대상	지역사회	사업 기획 관리	
7	교육현장	응복합	단체 운영관리	
8	디지털	예술교육 설계	평가 및 환류	
9	지역사회	운영 · 평가	정체성	
10	자기성찰	자기성찰	조사 분석	

자료: 한국문화예술교육진흥원(2023). 2023 아르떼 아카데미 프로그램북.

- 연수 운영은 새로운 연구 체계를 개발하고 지역의 특성과 수요를 반영하기 위해 온·오프라인 수업을 병행하였으며 협력 연수, 찾아가는 연수 등을 진행함
- 연수 방법은 동영상, 원격, 집체연수 등 온·오프라인을 운영하여 전국의 문화예술교육 전문인력이 참여할 수 있도록 접근성을 높임

- 타 유관기관인 교육부, 국립국악원, 한국보건복지인재원, 한국저작권위원회, 예술경영지원센터, 민간단체 및 문화시설 등과 협력하여 각 분야의 전문성을 강화할 수 있는 연수 운영함
- 전국의 문화예술교육 전문인력 역량 강화를 위해 지역의 특정 공간에 ‘찾아가는 연수’를 운영함

## □ 연수 현황

- 아르떼 아카데미의 예산은 2023년에 14억 4천 5백만 원으로, 연수 참여자(예술강사, 문화예술교육사, 교원, 기획자, 행정인력 등)대상 단계별·역량별로 약 140개 과정을 운영함<sup>1)</sup>
  - 2023년에 진행한 아르떼 아카데미 연수 과정은 원격·집체 연수 프로그램 90개와 온라인 연수 프로그램 50개를 운영함
- 원격·집체 연수 프로그램은 연수 대상별·키워드별로 총 90개 진행됨.
  - 원격·집체 연수 프로그램의 주제는 교수법/교육설계/교육기획이 총 30개로 가장 많았으며, 예술성(20개), 지역협력연수(10개), 디지털(8개), 교육현장/지역사회(7개), 기관협력연수(6개), 자기성찰/정체성(5개), 교육대상(2개), 트렌드(2개) 순으로 운영됨
  - 학교 예술강사 연수 과정은 예술장르별로 교수법/교육설계 과정을 12개 운영하였으며, AR, AI, 3D프린터, 메타버스 등 디지털 과정을 3개 등을 운영하였음. 기관협력연수는 국립국악원과 협력하여 국악과 관련하여 교수법/교육설계 프로그램을 6개 진행함
  - 사회 예술강사 연수 과정은 아동, 노인, 장애 분야로 나누어 교육기획 프로그램을 3개 등을 진행함
  - 교원 연수 과정은 음악, 영화, 무용, 미술 등과 예술장르로 예술성을 함양할 수 있는 연수과정을 9개 운영하며, 지역의 공공예술기관과 협력하여 6개 프로그램 등을 운영함
  - 기획자 연수 과정은 지역문화자원, 장소기반, 로컬콘텐츠와 같은 지역자원을 파악할 수 있는 연수과정을 3개 운영하였으며, 세대 통합과 관련된 트렌드 프로그램을 2개 진행하였음. 지역의 공공예술기관과 협력하여 4개 프로그램 등을 운영함
  - 행정인력 연수 과정은 회계, 세무, 인사, 노무, 저작권, 팔로워십과 관련된 행정업무를 4개 연수과정을 운영하였으며, 지역공간과 예술기록 등 예술성을 함양할 수 있는 프로그램을 5개 등을 운영함
  - 문화예술교육사 연수 과정은 교육기획 프로그램 2개와 문화예술교육사의 퍼스널 브

1) 한국문화예술교육진흥원(2024). 2024년도 주요 업무계획.

랜딩을 할 수 있는 정체성 프로그램 2개 등을 운영함

<표 3-4> 아르떼 아카데미 프로그램 현황: 원격·집체연수 (2023년 기준)

(단위: 개)

구분	전체	예술강사		교원	기획자	행정인력	문화예술 교육사
		학교예술강사	사회예술강사				
전체	90	26	10	22	15	11	6
교수법/교육설계 /교육기획	30	12	3	5	4	4	2
교육현장/ 지역사회	7	1	2	-	3	-	1
교육대상	2	1	1	-	-	-	-
예술성	20	2	4	9	-	5	-
디지털	8	3	-	1	2	1	1
트렌드	2	-	-	-	2	-	-
자기성찰/정체성	5	1	-	1	-	1	2
기관협력연수	6	6	-	-	-	-	-
지역협력연수	10	-	-	6	4	-	-

자료: 한국문화예술교육진흥원(2023). 2023 아르떼 아카데미 프로그램북.

- 온라인 연수 프로그램은 연수 대상별·키워드별로 총 50개 진행됨.
  - 온라인 연수 프로그램 주제는 교수법/교육설계/교육기획이 16개로 가장 많았으며, 자기성찰/정체성(8개), 교육대상/지역사회(7개), 예술성(7개), 디지털(5개), 관계 협력(5개), 법정 의무교육(2개) 순으로 진행됨
  - 학교 예술강사 연수 과정은 교사와 예술강사가 협력할 수 있는 관계 협력 연수 과정이 1개 운영하였으며, 현장의 저작권, 교수법과 관련되어 2개 프로그램 등이 진행됨
  - 사회 예술강사 연수 과정은 장애와 관련된 교육대상 프로그램 2개와 기술융합, 블렌디드 러닝과 관련된 교육기획 프로그램 2개가 운영됨
  - 교원 연수 과정은 문화예술교육의 기초와 예술장르별 이해를 할 수 있는 예술성 프로그램 6개, 4차 산업혁명, 과학기술, 뉴미디어와 관련된 디지털 프로그램 3개, 교사와 예술강사 협력프로그램이 1개 등이 운영됨
  - 기획자 연수 과정은 문화예술교육 기획, 사회적 기업, 장애 문화예술교육과 관련된 사회기획관리 프로그램 3개가 운영됨
  - 행정인력 연수 과정은 계약, 세무, 노무, 조사방법, 저작권 등과 관련된 실무 행정 프로그램 4개가 운영됨
  - 공동 연수 과정은 문화다양성, 문화예술교육의 기초와 현장 이해, 취업 교육 등 정체성 프로그램 5개 등이 운영되며, 성희롱, 성매매, 성폭력, 가정폭력 예방교육과 아동

학대예방교육 및 아동학대신고 의무자 교육 등 법정 의무교육이 3개 운영됨

〈표 3-5〉 아르떼 아카데미 프로그램 현황: 온라인 연수 (2023년 기준)

(단위: 개)

구분	전체	예술강사		교원	기획자	행정인력	공통
		학교예술강사	사회예술강사				
전체	50	7	4	18	3	4	14
교수법/교육설계 /교육기획	16	2	2	2	3	4	3
교육대상/ 지역사회	7	1	2	3	-	-	1
예술성	7	1	-	6	-	-	-
디지털	5	1	-	3	-	-	1
관계협력	5	1	-	2	-	-	2
자기성찰/정체성	8	1	-	2	-	-	5
법정의무교육	2	-	-	-	-	-	2

자료: 한국문화예술교육진흥원(2023). 2023 아르떼 아카데미 프로그램북.

- 단계별 연수 프로그램은 1단계~4단계로 나누어 원격·집체 연수와 온라인 연수에서 운영됨
  - 아르떼 아카데미 단계별 프로그램은 1단계가 54개로 가장 많았으며, 2단계(52개), 3단계(27개), 4단계(5개) 순으로 진행됨. 원격·집체 연수의 경우 2단계(44개)가 1단계(32개)보다 많이 운영된 반면에 온라인 연수의 경우 1단계(22개)가 2단계(8개)보다 많이 진행됨
  - 원격·집체 교육에서 1단계는 총 32개 프로그램으로 문화예술교육의 기본적인 수준의 내용이었으며, 2단계는 총 44개 프로그램으로 예술체험, 트렌드의 이해, 자기성찰 등의 내용이었으며, 3단계는 총 25개 프로그램으로 예술감각의 심화, 교육기획, 창작 등의 내용이었으며, 4단계는 총 2개 프로그램으로 3D프린터로 작품 만들고 예술교육 촉진자로서의 몸 감각 깨우는 내용으로 구성됨
  - 온라인 교육에서 1단계는 총 22개 프로그램으로 자기 역할 이해, 교육 대상, 교수법, 예술체험 등의 내용이었으며, 2단계는 총 8개로 최근 이슈에 따른 문화예술교육 이해 및 응용 등의 내용이었으며, 3단계는 총 2개로 교원을 대상으로 학교 경영자를 위한 리더십, 예술과 학교 간의 관계 등을 알 수 있는 내용이었으며, 4단계는 총 3개로 새롭게 정립된 예술의 흐름을 파악하고 실제 현장에서 연구조사를 할 수 있는 내용으로 진행됨

〈표 3-6〉 아르떼 아카데미 단계별 프로그램 현황 (2023년 기준)

(단위: 개)

구분	전체	원격 집체	오프라인						온라인	온라인				
			예술강사		교원	기획자	행정인력	문화예술 교육사		예술강사		교원	기획자	행정인력
			학교	사회						학교	사회			
1단계	54	32	9	7	3	3	7	3	22	4	4	9	3	2
2단계	52	44	17	-	9	12	4	2	8	2	-	6	-	-
3단계	27	25	6	5	10	3	-	1	2	-	-	2	-	-
4단계	5	2	1	-	1	-	-	-	3	1	-	-	-	2

자료: 한국문화예술교육진흥원(2023). 2023 아르떼 아카데미 프로그램북.

### □ 특이사항

- 상당수의 연수 프로그램은 연수 대상의 실무적인 역량을 기를 수 있는 교육내용임
  - 예술강사와 교원 대상 연수는 예술 장르별로 수업 기획에 관한 연수프로그램을 운영함
  - 기획자 대상 연수는 지역자원에 대한 이해, 참여 대상에 따른 접근, 예술가와 기관과의 매개 역할을 촉진하여 예술교육을 기획할 수 있는 내용임
  - 행정인력 대상 연수는 예술적 전문성을 함양할 수 있는 연수프로그램을 진행함
- 연수방법은 각 연수 주제에 따라 원격, 집체, 동영상 등으로 진행함
  - 원격교육과 집체교육은 연수 대상의 협력과 네트워킹을 촉진할 수 있도록 교육기획, 최신 동향을 반영한 트렌드 교육(AI, 디지털 매체, 기후변화 등), 타 기관과의 협력 연수 등을 진행함
  - 동영상 교육은 시·공간의 제약없이 자율적으로 수강할 수 있으므로, 이론적인 내용을 이해할 수 있는 주제로 운영함
- 찾아가는 연수로 기관 협력연수와 지역 협력연수를 진행하여 예술전문성과 지역 문화예술의 특이성을 반영함
  - 기관 협력연수는 국립국악원과 협력하여 국악 예술강사를 대상으로 국악의 전문성을 함양할 수 있도록 운영함.
  - 지역 협력연수는 교원과 기획자를 대상으로, 지역의 소극장(소극장 공터다, 상상창고 숲 등), 예술마을(도봉숲속마을 등), 문학관(대구문학관), 지역내 문화예술공간(필봉농악촌, 복합문화지구 누에, 신안군, 기억공장 1945, 강릉아트센터, 미아리고개예술극장, 모드라운지, 증평기록관 등) 등 지역의 특정 공간에서 연수를 운영함
  - 지역 내 유관기관과 협력하여 기관의 특이성을 반영한 연수를 운영하여 전문적인 분

야를 현장 기반의 내용을 연수과정으로 운영하고자 함

- 아르떼 아카데미는 역량에 따른 ARTS모델을 제시하여 연수체계를 마련하였으나 핵심역량이 연수 프로그램에 구체적으로 적용되었다고 보기엔 한계가 있음
  - 연수 대상별 핵심역량에 따라 연수 과정을 구성하였으나 각 대상의 연수 프로그램 내용이 겹치는 부분이 상당수 있음
  - 각 대상의 핵심역량을 ARTS모델을 기반으로 도출하였으나 제시된 역량이 대상의 특이성을 포괄하기엔 한계가 있음
  - 대상의 핵심역량이 중첩되어 있어 교육프로그램에 효과적으로 적용되었다고 보기엔 미비함
  
- 연수과정의 내용이 키워드별로 나누었으나 혼재되어 있음
  - 원격·집체 연수 프로그램 중 학교 예술강사 연수과정에서 ‘심미적 경험으로서의 디지털 문화예술교육’은 교육기획으로, ‘ICT를 활용한 음악창작지도법’은 예술교육 설계로, ‘AI로 창작하는 그림’은 융복합으로 분류되어 있으나, 이 3가지가 디지털 키워드 혹은 교육기획 및 교육설계로 분류될 수 있음
  - 이 외에도 상당수의 연수 과정 내용이 중복되는 경우가 많아 키워드 중심이기보다는 프로그램 주제에 따라 다르게 구성됨
  
- 연수과정을 경력에 따른 단계별 연수를 운영하고 있으나, 연수 주제보다는 내용으로 난이도를 고려하는 경향이 있음
  - 연수과정은 1~4단계로 운영되고 있으나, 난이도가 고려되지 않는 부분이 존재함
  - 가령, 원격·집체 연수 프로그램 중 교원 연수과정은 1단계가 ‘교사의 영화 리터러시 함양을 위한 영화와 영화교육’로, 2단계는 ‘교사가 직접 해보는 영화제작실습’, 3단계는 ‘학교 오케스트라 운영하기: 기획, 레파토리, 편곡’, 4단계가 ‘몸의 감각을 안내하는 예술교육 촉진자로서의 교사’로 운영되고 있음. 1~4단계의 주제가 수직적 연계성이 부족하며 수준별로 분류하기엔 미흡함
  - 경력별로 난이도를 참여 대상에 따라 프로그램 내용을 상이하게 운영되는 것으로 판단됨
  - 연수 주제가 모든 대상을 포괄할 수 있는 내용이기 때문에 단계별 연수가 구체적으로 드러나지 않는 한계가 있음
  
- 2022년 아르떼 아카데미 연수 만족도 조사 결과, 종합만족도가 90.5점<sup>2)</sup>으로 높은 편

---

2) 한국문화예술교육진흥원(2022). 2022 아르떼 아카데미 연수 만족도 조사 결과보고서.

이지만 상당수의 예술교육가가 현장에서 유용하게 활용할 수 있는 연수 내용과 접근성 높은 연수를 요구하였음

- 예술교육가는 교수법에 활용할 수 있는 콘텐츠를 제작하는 연수를 요구함에 따라 실제 현장에서 운영할 수 있는 실현 가능한 연수 내용에 대한 요구가 높은 편임
- 수요조사에서 예술교육가는 연수를 시·공간의 제약 없이 참여 접근성이 높은 연수와 더불어, 상호소통이 원활하게 진행할 수 있는 연수를 요구함
- 아르떼 아카데미는 지역과 협력한 연수를 진행하였으나, 지역의 특수성을 반영한 연수가 부족한 편이었음

## □ 시사점

- 아르떼 아카데미는 지역 현장의 요구를 반영하기 위해 타 유관기관의 협력 연수를 추진함에 따라, 기초단위 연수에서는 협력 연수를 진행하여 지역 밀착형 연수 가능
  - 지역 내 문화시설, 문화예술단체, 교육기관 등 다양한 지역 주체와의 협력을 통해 지역의 특수성을 고려한 연수프로그램 운영과 더불어 긴밀한 네트워킹을 맺을 수 있음
  - 기초단위의 협력연수는 다양한 주체가 지역 현안을 논의하면서 새로운 연수 주제를 도출하여 실제적인 역량을 기를 수 있음
- 아르떼 아카데미에서 예술교육가 간 상호교류를 위한 네트워킹 연수를 진행하지만 관계 형성의 지속성이 낮으므로, 기초단위 연수에서는 서로의 고민을 토로할 수 있는 동료가 될 수 있는 연수가 필요함
  - 동일 지역에서 허심탄회하게 생각을 공유할 수 있는 파트너십을 맺을 수 있는 연수로 구성하는 게 중요함
  - 연수 후에도 지역에서 워킹그룹을 구성하여 지속적으로 ‘느슨한 연대’를 구성할 수 있는 커뮤니티가 필요함
- 아르떼 아카데미의 경력별 연수 과정 운영이 효과적이긴 하지만 상호 교류할 수 있는 네트워킹 연수가 부족함
  - 경력별 연수 과정은 수준별 난이도를 고려하는 장점이 있지만 경험의 차이와 상관없이 예술교육가 간의 관계를 맺을 수 있는 연수가 미비함
  - 경력별로 상이한 연수 과정을 운영하되, 지역에서 선후배로 관계를 확장하여 지속할 수 있는 네트워킹 연수가 필요함
  - 기초단위 연수에서 예술교육가 간의 긴밀한 네트워킹을 촉진할 수 있는 관계망을 만들 수 있는 연수가 필요함

- 아르떼 아카데미의 연수체계는 기초단위의 현장 활동을 중심으로 구성하는 것이 미흡한 경향이 있음
  - 아르떼 아카데미에서 구분한 예술교육가의 역량은 특유한 현장 중심의 연수 과정으로 구성되기 보다는 광범위함
  - 특정한 예술교육가별로 어떻게 활동하고 있는지 파악하여 현장에서 필요로 하는 것을 연수체계로 구성하는 것이 필요함
  - 기초 단위별로 예술교육가의 라이프 스타일을 고려하여 실무적인 전문성을 포함할 수 있는 연수체계 필요함
  
- 아르떼 아카데미 연수 주제는 장르별 교수기획, 사회적 이슈에 따른 정보 습득 등 포괄적으로 진행하고 있으므로, 기초 단위에서 하나의 주제를 다양한 관점으로 진행할 수 있는 것이 요구됨
  - 연수 주제를 다양하게 다루는 것도 필요하지만 한 가지 주제를 여러 전문가로 구성하여 다각적으로 탐구할 수 있는 것이 필요함
  - 기초단위에서는 광범위한 주제를 다루기보다는 깊이있는 내용을 다룸으로써 심화하는 것이 필요함
  
- 아르떼 아카데미 연수방법은 원격, 집체, 동영상 강의 등으로 이루어지고 있으므로, 기초단위에서는 예술 전문성을 반영할 수 있는 실험적인 연수가 필요함
  - 기초 단위에서 연수 방법을 예술적 감수성과 통찰력을 자극하여 엉뚱한 상상을 할 수 있는 실험적인 방안이 요구됨
  - 연수 방법은 연수 주제별, 연수 대상별에 따라 강의형, 프로젝트형, R&D 등 다양한 방법으로 적용될 수 있음
  
- 아르떼 아카데미 연수는 특정 기간에만 운영되는 한계가 있음
  - 기초단위 연수에서는 예술교육가가 자율적으로 연수 과정에 참여할 수 있는 상시 연수프로그램 필요함
  - 연수에 참여한 후에도 지속적으로 동료들과 토론할 수 있는 안정적인 문화예술교육 공간이 필요함

## 2) 경기문화재단 연수 사례 분석

### □ 연수 목적

- 지역 문화격차를 해소하고 고유한 문화정체성을 살리는 문화예술교육 콘텐츠 발굴을 위한 매개자 양성으로 문화예술교육 생태계 강화
- 문화예술교육 매개자에게 그동안의 역할을 돌아보고 창의적 감각을 깨우는 연수를 통해 인사이트 및 성장 기회를 제공, 도민에게 다채로운 문화향유권 환류 기대

### □ 연수 추진방향

- 대상별 특성에 맞는 연수 프로그램 기획·운영
  - 문화예술교육 경력별 ‘사람’에 맞춘 프로그램 구성으로 문화예술교육 매개자들에게 체계적인 단계별 프로그램 제공(예비-신진-중견, 행정관계자)
  - 대상별 사전 F.G.I로 니즈를 청취하여 현장에서 요구하는 수요맞춤형 연수 기획으로 양질의 교육과정 설계
- 연구와 실험이 이루어지는 다양한 탐색 활동 연수 진행
  - 매개자 역량강화 사업의 전체적인 맥락과 취지에 맞추어 문화예술교육 매개자들의 예술교육의 고유성을 발견하고 키워갈 수 있도록 운영
  - 융복합의 다양한 실험적 프로그램이 도출되는 문화예술교육 환경을 고려하여 연수 주제 및 방법의 다각화\*
    - EX) 생태환경, 과학, 인문학, 문화예술 등 다양한 주제를 반영 / 강좌형, 탐구형, 팀티칭 등

### □ 단계별 내용

〈표 3-7〉 경기문화재단 연수 프로그램 단계별 내용

단계		대상	내용
1단계	예비 전문인력	예술전공 대학생 및 문화예술교육에 관심 있는 청년 등	문화예술교육사 관련 과목과 연계 진행 문화예술교육 기본 개념과 이해를 돕는 오픈 강좌 및 워크숍
2단계	신진 매개자	문화예술교육 활동 경력 3년 미만	문화예술교육 외 행정 실무, 문서 작업 및 발표 능력 향상 등 강좌형 워크숍 우수 프로그램 시연 및 참여
3단계	중견 매개자	문화예술교육 활동 경력 3년 이상	문화예술교육 기획력, 창의력 증진을 위한 자아 탐색 등 통합 예술 과정형 워크숍
4단계	행정 관계자	주무관, 장학사, 교사, 기초재단 관계자 등	문화예술 행정, 저작권 등 실무행정 예술 활동의 본질 체득, 관점 획득 등 실무자로서 문화예술교육을 실행하기 위한 역량 강화 및 네트워킹 진행

○ (1단계) 예비 문화예술 매개자

- 사업대상 : 문화예술교육사 강의 수료자 등 예비예술교육 매개자
- 인원/회차 : 30명 / 2회
- 사업내용 : 문화예술교육 활동가의 의미 및 구체적 내용을 전달하여 예비활동가들이 막연하게 느끼는 예술교육현장을 생생하게 전달하고 향후 진로 탐색 기회 마련

○ (2단계) 신진 문화예술 매개자

- 사업대상 : 문화예술교육 활동(예술강사, 기획) 경력 3년 미만
- 인원/회차 : 20명 / 2회
- 사업내용 : 문화예술교육 현장의 이해, 교육에 대한 이해, 기술 연계 실무 연수를 운영하여 건강한 문화예술교육 생태계 형성

○ (3단계) 중견 문화예술 매개자

- 사업대상 : 문화예술교육 활동(예술강사, 기획) 경력 3년 이상
- 인원/회차 : 20명 / 2회
- 사업내용 : 단순 강의형 연수에서 벗어나 체험형, 자아 탐색, 활동형 문화예술교육 연수 프로그램 운영문화예술교육에 대한 창의성 및 활동 에너지를 깨울 수 있는 통합예술과정 및 기초 실무 워크숍 진행

○ (4단계) 행정관계자

- 사업대상 : 주무관, 장학사, 교사, 기초재단 행정관계자 등
- 인원/회차 : 50명 내외 / 1회
- 사업내용 : 문화예술교육을 지원하는 행정 실무자를 대상으로 문화예술 행정, 저작권, 팔로워십과 관련한 실무 연수 운영

□ 시사점

○ 경기 문화예술교육 5개년 계획과의 연동, 장기적 계획으로 운영

- 광역, 기초 문화재단의 연계 속에서 계획, 운영
- 문화예술교육 전담인력의 역량강화 강조

○ 기획단 운영

- 연수기획단을 설치하고 시의적절하고 꼭 필요한 연수에 대하여 재단 담당자와 전문가 기획단이 함께 고민하고 계획함

○ 다양하고 폭넓은 주제 포괄

- 문화예술교육의 이슈가 되는 주제와 전문가를 다양하게 포함함으로써 보다 폭넓은 관점과 사고 포괄

### 3) 성남문화예술교육센터 사례 분석

#### □ 연수 목적

- 성남문화예술교육센터는 2020년 개관 이후 지역 내 예술교육가 발굴 및 양성을 위해 다양한 전문인력 양성 사업을 기획·운영하고 있음
  - 성남문화예술교육 예술교육가 성장 지원 다각화를 위해 역량별, 단계별 성장 지원 체계화
  - 학습자 중심, 협력 중심의 성남문화예술교육 참여 예술교육가의 정체성 및 역량 기준 확립
  - 전문인력 역량 강화를 통해 지역 내 예술교육가 간 교류를 활성화
  - 전문인력 양성사업을 통해 성남형 문화예술교육의 정체성과 틀을 구축
- 성남문화예술교육센터 전문인력 사업은 인력, 프로그램 네트워크, 시스템 등 네 가지 방향을 기준으로 구체적인 사업목표를 수립하여 추진하고 있음

〈표 3-8〉 성남문화예술교육센터 전문인력 양성사업 추진 방향

구분	인력	프로그램	네트워크	시스템
목표	<ul style="list-style-type: none"> <li>- 우리지역 특성에 맞는 예술교육가 양성</li> <li>- 지역 예술교육가 발굴 및 전문인력 성장 지원 체계화</li> <li>- 전임강사 제도를 통해 기존 예술강사 역할에서 한 단계 나아가 연구/기획/행정 등 예술교육가의 역할 다각화</li> <li>- 문화예술교육사 역량 강화로 잠재력·가능성 있는 신규 예술교육가 발굴 및 성장 기회 제공</li> </ul>	<ul style="list-style-type: none"> <li>- 성남예술교육가네트워크(STAN:D)와 연계하여 현장 중심·대상 맞춤형 협력 프로그램 개발 및 운영</li> <li>- 프로그램 다변화: 예술교육가 재교육 프로그램, CoP 지원 도입</li> <li>- 예술교육가 재교육 시범운영</li> </ul>	<ul style="list-style-type: none"> <li>- STAN:D-성남문화재단 월 1회 회의 및 사업평가회의 진행</li> <li>- 박람회, 세미나, 라운드테이블, 성과공유회 등 성남문화예술교육주간 행사 기획</li> <li>- 지역 내 문화예술교육 가치확산</li> </ul>	<ul style="list-style-type: none"> <li>- 전문인력 양성 프로그램의 평가 및 환류 체계 정비</li> <li>- 문화예술교육사→CoP→ 예술교육가 역량 강화로 이어지는 전문인력 양성 선순환 체계 구축</li> <li>- 전문인력양성 프로그램 수료자 대상 꿈터 및 재단 교육사업의 연계·확장 방안 마련</li> </ul>

## □ 연수 내용 및 방법

- 예술교육가의 지역 내 연구, 기획, 매개, 협력 등 확장된 역할 수행을 위한 지원
  - 지역, 협력기관, 참여 주체(학습자)에 대한 이해를 기반으로 양질의 예술교육 사업 운영을 위한 협력 파트너로 PM역할의 전임예술교육가(PTA) 선발 및 운영
  
- 성남형 예술교육가 성장 지원 다각화
  - 예술교육가 재교육(역량 강화) 시범사업 운영
  
- 예술교육가 역량별, 단계별 성장 지원 체계화
  - 문화예술교육사 역량 강화 → 예술교육가 재교육 → CoP → 전임예술교육가(PTA)로의 단계별 예술교육가 성장을 위한 프로그램 운영(참여 예술교육가의 체계적인 성장 로드맵 제시)
  
- 전문인력 양성 연구개발 지원 기능 확대
  - 전문인력 CoP(자율학습조직) 지원 운영

## □ 연수 현황

- 전임예술교육가(PTA) 운영
  - 경험과 역량을 갖춘 예술강사 확보를 통해 성남문화예술교육센터 핵심 사업을 기획 및 운영하는 역할(조사·연구, 사업별 예술강사 네트워크 구성 및 운영, 프로그램 기획·개발)
  - 기초 단위 지역 문화예술교육지원센터 토대 구축하고자 함
  - 센터 담당 직원과 협력으로 사업을 운영하며 지역 연구 및 자원 조사, 기존 사업 분석 후 활동 방향 설정, 자원 활용과 협력망 구축을 통한 사업 기획을 추진함
  - 분야별 전문 예술교육가 네트워크를 구축하고 예술교육가-센터-기관 관계자 교육 협력망을 구축함
  - 중점 프로그램을 기획·운영하며 그 과정에서 담당 직원과의 협업을 필수로 함
  
- 문화예술교육사 역량 강화
  - 문화예술교육사 역량 강화는 성남 지역 밀착형 문화예술교육사를 발굴하고 지원하고자 함
  - 문화예술교육사 역량 강화를 위해 학습자·현장 중심의 실질적인 교육 경험 기회를 제

#### 공하고자 함

- 대상별 학습자 이해를 바탕으로 장르간 융복합 프로그램 기획 및 시범수업을 운영함
- 조별 팀티칭 협력 수업 진행 및 멘토링을 운영하여 기획력 강화를 꾀함
- 지역 기관과의 연계를 통한 현장실습 진행으로 현장 연결을 구체화 함
- 성남예술교육가네트워크(STAN:D) 연계를 통해 신규 예술교육가 네트워크를 활성화 함
- 개발된 프로그램 중 우수사례는 성남꿈꾸는예술터 교육과 연계하여 프로그램 완성도 확보 및 확장 지원함
- 수료생 대상 CoP 활동 지원, 예술교육가 재교육, 성남꿈꾸는예술터 보조강사 활동 등 교육 참여 기회 확대 및 연계함

#### ○ 예술교육가 재교육(역량 강화)

- 아르떼 및 광역문화재단의 선도 사례를 참고하여 예술교육가 경력 및 단계별 역량 기준을 정립을 꾀함
- 예술교육가 역량 강화 프로그램 개발로 역량 강화 아카데미 토대를 마련하고자 함
- 2021년도의 경우 전임예술교육가 기획으로 체험형 역량 강화 워크숍 <배우지 않음의 배움> 4회기를 진행하였음
- 2022년도의 경우 성남예술교육가 네트워크 STAN:D를 주축으로 하여 지역 내 전문인력의 연대와 교류를 모색하는 역량약(藥)화 워크숍을 추진하였음
- 2023년도의 경우 2023 성남문화예술교육주간 행사 내 역량 강화 워크숍을 구성하여 강의형 워크숍 1회(문화예술교육 아카이브), 실습형 워크숍 1회(닿을 때 만나는 것들)을 시행하였음

#### ○ 전문인력 CoP 지원

- 예술교육 프로그램 연구·개발에 대한 동력을 지원하고, 실제 교육프로그램, 꿈터 교육으로 연계·확장할 수 있도록 예술교육가, 매개자 연구 모임을 지원하는 공모사업
- 연구 및 시범 수업을 위한 공간과 기자재, 교육재료비, 연구회의비 등을 지원함
- 프로그램 연구·기획·개발 후 평가 보안을 통한 완성도 확보 및 환류 가능성을 제고함

#### ○ 성남예술교육가네트워크(STNA:D) 협의체 운영

- 성남문화예술교육센터-성남예술교육가네트워크(STAN:D) 협의체를 활성화하여 지역 문화예술교육 민·관 협력 거버넌스 모델 제시하고자 함
- 성남문화예술교육센터-성남예술교육가네트워크(STAN:D) 간 월 1회 협의회를 진행

함

- STAN:D의 성장 및 지속가능한 운영을 위한 자율모임 간접 지원(꿈터 공간 등)함
- STAN:D와 연계하여 성남문화예술교육 가치확산을 위한 성남문화예술교육주간 협력 운영함
- 필요시 STAN:D-성남문화예술교육센터 협의를 통해 기타 협력 사업 추진할 수 있음

#### ○ 성남성남문화예술교육주간

- 성남꿈꾸는예술터 개관 기념일에 맞춰 한 해의 예술교육 성과를 공유·평가하는 성남 예술교육 통합 행사를 개최함
- 학습자 참여형 박람회 운영 및 수요자 중심의 문화예술교육 정책과 사업 방향을 제시 함
- 예술교육 워크숍, 네트워크 파티, 전시, 체험 등 다양한 프로그램 구성으로 많은 관계자와 시민들이 참여·교류를 꾀함
- 차년도 예술교육 의제 발굴을 위한 소규모 세미나, 라운드테이블, 사업별 성과 공유회 등 동시 운영함

#### □ 특이사항

##### ○ 성남 전문인력 양성 사업은 대부분 단계별, 유형별로 구분되어 운영되었음

- ‘문화예술교육사 역량 강화 > CoP > 예술교육가 역량 강화’로 이어지는 단계적 구조를 꾀함
- 문화예술교육사 현장 중심 역량 강화 사업은 ‘입문’ 과정으로 문화예술교육사 자격증 취득 3년 미만의 교육가를 대상으로 하며 현장 기획자들의 멘토링을 통해 실무역량 강화를 도모하였음
- 전문인력 CoP 지원은 대상에 대한 경력 제한은 없으나, R&D 사업의 성격을 가지며 프로그램 개발 역량 강화 및 협업 역량을 강화하는 기능을 수행함
- 전임예술교육가(PTA)사업은 경험과 역량을 갖춘 예술교육가를 확보하여 센터의 핵심 사업 기획을 추진하도록 함으로써 보다 높은 단계의 역량을 갖추어 동시에 센터-현장 실천가와의 긴밀한 협업 구조를 구축하는 차원의 의미가 있음
- 예술교육가 역량 강화 사업은 비교적 사업 기간이나 횟수, 유형에 있어서 유의미한 구조나 체계가 드러나지 않으며 시범사업의 형태로 최근 3년간 다양한 시도가 이루어 짐
- 성남예술교육가네트워크 STAN:D와의 협력체계 구축은 예술교육가의 역량이 수업 내에서 이루어지는 부분에 집중되어있던 종전의 방식을 넘어서서 예술교육가의 역량을 협력과 네트워크 차원으로 확장하고 있다는 점에 있어서 중요한 의미가 있음

- 성남 전문인력 양성 사업은 기초 단위 지자체에 적합한 지역 밀착형 성격을 지님
  - 전임예술교육가(PTA) 사업은 지역 연구를 기초로 하며 지역 내 여러 기관과의 협력망을 구축하는 방식으로 사업을 기획·운영하며 성남형 문화예술교육의 정체성을 수립해나가고 있음
  - 문화예술교육사 역량 강화 사업은 ‘현장 중심’으로 운영되는 것이 중요한 특징으로, 시범 교육이 가능한 지역의 기관과 연계하여 실질적인 실습 경험을 제공하며, 연수과정 중 개발한 프로그램을 센터의 정규 프로그램에 개설할 수 있도록 기회를 제공함으로써 현장성을 강조하고 실무경험을 쌓을 수 있도록 노력하는 강점을 가지고 있음
  - 성남예술교육가네트워크 STAN:D와의 협력체계 구축은 지역 내 민·관 협력 거버넌스의 선도적인 모델을 제시하는 의미 있는 행보로 평가되며 이를 통해 지역 중심 문화예술교육의 새로운 가능성을 모색할 수 있을 것으로 사료됨
  
- 성남문화예술교육센터는 물리적 공간과 인력의 강점을 가짐
  - 성남문화예술교육센터는 2020년 12월 문화예술교육 전용공간인 ‘꿈꾸는 예술터’를 개관하여 장르별 폭넓은 예술 활동을 펼칠 수 있는 공간을 확보하였고, 양질의 장비와 관리체제로 다양한 연수를 운영하기에 유리한 물리적 환경을 갖추고 있음
  - 성남시는 기초단위 지자체이지만 3개의 구(수정구, 중원구, 분당구)와 90만 명 이상의 인구수를 보유한 대도시로 폭넓은 인적·물적 자원을 가지며 40여 명의 회원을 가진 STAN:D와 밀접하게 교류하는 등 성남문화예술교육센터를 중심으로 활동하는 문화예술 전문인력 또한 폭이 넓은 편임
  
- 전문인력 양성 사업이 단계별, 유형별로 분류되어 있긴 하지만 체계적 시스템이 미비한 상황임
  - 예술교육가 역량 강화의 경우 센터 개관 이후 매년 프로그램을 운영해왔으나 운영 시기, 예산, 대상, 회차 등 매년 다르게 운영되며 시범사업 정도의 성격을 지녀왔음
  - 사업기획의 주체가 분산되어(행정 담당자, PTA, STAN:D 등) 연수의 안정성, 체계성, 연속성에 한계를 보임
  - 센터의 핵심 사업별 역량 강화 연수가 별도로 진행되며, STAN:D에서 매월 별도의 역량나눔 워크숍이 진행되는 등 비슷한 내용의 연수가 중복되거나 연수 참여자가 분산되기도 함
  - 또한 역량 강화 프로그램에 대한 명확한 평가 시스템이 부재하여 사업의 성과를 체계적으로 평가하기에 한계가 있음
  - 역량 강화 프로그램에 대한 참여자 만족도 데이터가 부재함

## □ 시사점

- 중앙·광역과 구분되는 기초 단위 지역만의 차별화된 연수체계가 요구됨
  - 아르떼나 경기문화재단과 같은 중앙·광역 단위의 연수와 차별화된 연수 내용 및 체계를 구축하여 지역에 특화된 인력을 양성할 필요성이 대두됨
  - 이를 위해 내용적 측면에서 성남이라는 지역에 대한 밀도 있는 해석과 자원 발굴이 일어날 수 있도록 지역과 관련된 연수 과정이 개설될 필요가 있음
  - 또한 아르떼와 같이 다양한 주제를 지나치게 광범위하게 다루는 것보다는 한 가지 주제를 깊이 있게 다루는 심화형 연수가 적합할 수 있음
  - 연수 구조 측면에서 지역 내 전문인력이 체계적으로 성장하여 지역에 정착할 수 있도록 각 연수 프로그램의 연계성을 강화할 필요가 있으며 단회차 프로그램뿐만 아니라 긴 호흡의 프로그램도 시도될 필요가 있음
  - 문화예술교육의 환경이 급변하는 만큼 그동안 관습적으로 행해지던 프로그램의 틀을 벗어나 창의적이고 실험적인 연수 프로그램의 시도가 필요함
  
- 지역 내 다양한 자원을 활용한 연수 프로그램 개발이 필요함
  - 성남꿈꾸는예술터라는 물리적 거점 공간을 활용한 다채로운 연수 프로그램으로 참여자의 흥미를 유발하고, 이곳에서만 할 수 있는 특화된 교육을 개발하여 차별화된 경쟁력을 갖출 필요가 있음
  - 지역 내 전문인력 네트워크인 성남예술교육가네트워크 STAN:D와 밀접하여 연계하여 수업 내에서 이루어지는 역량뿐만 아니라 지역 협력 및 거버넌스 차원에서 전문인력을 포지셔닝(Positioning) 하고 선도적 협력망 구조를 구축할 필요가 있음
  
- 전문인력 양성사업에 대한 평가 시스템 도입이 요구됨
  - 전문인력 양성사업 혹은 사업 내 교육프로그램에 대한 체계적 평가 시스템이 부재하며, 교육프로그램 참여자 만족도에 대한 데이터베이스가 부족한 상황임
  - 각 사업에 대한 아카이브가 개별적·산발적으로 이루어져 통합된 데이터를 파악하기에 어려움이 있음
  - 평가 시스템을 대상별, 유형별로 체계화하여 통합된 데이터베이스를 구축해나가는 것이 중장기적 발전을 위해 중요할 것임
  
- 성남 문화예술교육 협력망 구축을 위해 폭넓은 연수의 확장이 필요함
  - 성남문화예술교육센터의 핵심 사업이 관내 어린이집, 학교, 청소년수련관, 복지관 등 다양한 기관들과 연계하여 이루어지는 만큼 매개자 직무연수, 기획 연수 등으로 연수

체계를 확장할 수 있음

- 이는 곧 성남 문화예술교육의 가치를 확산과 연결되며, 기관 협력망을 강화하고 지역 문화예술교육 생태계를 확장하는 효과를 가져올 수 있음

## 4) 타 기관 사례 분석

### (1) 평택시문화재단

#### 가. 지역문화 전문인력 양성 과정

##### □ 연수 목적

- 지역문화 기획자를 양성하기 위한 목적으로 ‘문화기획학교’를 추진함<sup>3)</sup>
  - 지역문화진흥원의 지원으로, 평택시문화재단은 지역문화인력 양성을 위해 입문과정과 심화과정으로 나누어 진행함
  - 문화기획학교는 기획자로서 자신의 당사자성을 고민하고 지역 내 다양한 분야의 사람들과 네트워킹하여 새로운 가능성을 탐색하는 과정임
- 심화과정을 화성문화재단과 하남문화재단과 MOU를 체결하여 운영함<sup>4)</sup>
  - 타 기관과의 협력을 통해 경기 남부권역 내 전문인력을 양성함
  - 심화과정으로 운영한 ‘경기남부 문화기획학교’는 자신의 당사자성에서 출발해 지역으로 확장할 수 있는 장기적인 기획을 함양하는 과정임

##### □ 연수 내용 및 방법

- 문화기획학교는 워크숍과 그룹 활동으로 진행함
  - 입문과정은 담임강사 2명과 워크숍강사 3명으로 나누어 진행하며, 교육내용은 워크숍으로 기획자의 관점에 대해 파악하고, 담임 강사의 지도를 통해 그룹별로 지역을 관찰하고 조사하여 기획안을 작성함
  - 입문과정은 평택 거주 혹은 거점으로 활동하고자 하는 (예비)기획자 및 예술인 20인 내외이며, 1차 서류 심사와 2차 인터뷰 심사를 통해 선정함

3) 평택시문화재단 홈페이지

([https://www.pccf.or.kr/board/viewArticle.do?bbsId=sub06\\_01&nttlId=2285&pageIndex=1](https://www.pccf.or.kr/board/viewArticle.do?bbsId=sub06_01&nttlId=2285&pageIndex=1))

4) 평택시문화재단 홈페이지

([https://www.pccf.or.kr/board/viewArticle.do?bbsId=sub06\\_01&nttlId=2607&pageIndex=1](https://www.pccf.or.kr/board/viewArticle.do?bbsId=sub06_01&nttlId=2607&pageIndex=1))

- 심화과정으로 운영한 경기남부문화기획학교는 2박 3일 기획캠프와 멘토링을 통한 프로젝트 기획을 운영함
  - 심화과정은 2박 3일 기획캠프를 2회 진행하여 그룹 구성과 그룹별 프로젝트 기획 및 피드백 등을 진행함. 프로젝트를 기획하는 과정은 멘토 6명이 그룹별로 프로젝트를 원활하게 진행할 수 있도록 총 2회 멘토링을 진행함
  - 심화과정은 평택시, 하남시, 화성시에서 문화기획자 양성과정이나 관련 교육을 수료한 시민 누구나 신청 가능하고, 1차 서류 심사와 2차 인터뷰 심사를 통해 총 30명 내외로 선정함

#### □ 특이사항

- 문화기획학교를 입문과정과 심화과정으로 나누어 강사, 교육내용, 교육방법에 차별화를 둠
  - 단계적으로 기획자가 성장할 수 있도록 입문과정과 심화과정으로 나누어, 방법 및 내용을 교육대상에 맞춰 운영함
  - 입문과정은 담임강사 2명을 구성하여 전반적인 교육과정의 중심을 잡을 수 있도록 하였으며, 심화과정은 멘토 6명을 구성하여 그룹별로 맞춤형 피드백을 진행함
- 심화과정을 타 지역 기관과 MOU를 맺어 확장함
  - 심화과정은 전문인력 양성을 경기 남부권역으로 묶어 확대함
  - 경기남부권역 기획자 간 네트워킹을 통해 다양한 지역의 기획자 간 관계 교류가 가능함

#### □ 시사점

- 예술교육가 역량 강화 연수를 기획할 때부터 경력별로 나누어 교육대상에 맞춰 구성하는 것이 필요함
  - 교육대상의 경력에 따라 교수법, 교육내용, 강사 구성 등을 다르게 기획하는 것이 필요함
  - ‘기초-입문-심화’와 같은 단계적인 연수는 교육 방법이 다르지만, 동일한 목적으로 기획하여 예술교육가가 일관성있게 성장하는 시스템이 필요함
- 타 지역 문화기관과의 컨소시엄으로 연수 과정을 확대 운영할 수 있음
  - 예술교육가 역량 강화 교육은 지역 간 유동성이 활발한 경기도라는 특수성을 활용하

여 성남과 가까이 위치한 지역 기관과 교류하여 운영할 수 있음

- 예술교육가 역량 강화 교육 예산은 불안정할 수 있으므로, 다른 지역 기관과의 컨소시엄을 통해 안정적으로 재원을 확보하는 방안이 될 수 있음

## 나. 예술교육분야 전문인력 양성 과정

### □ 연수 목적

- 생활권에서 문화예술을 즐길 수 있는 문화예술교육 생태계 조성을 위해 지역 문화예술교육분야 전문인력 양성함
- 지역문화 기획자 양성과정을 2개로 운영하여 문화예술교육 전문인력 활성화함
  - 예술강사 역량강화 워크숍을 ‘평택 예술교육 실험실’로 네이밍하여 운영함
  - ‘피카(PICA) 브릿지’는 생활밀착형 문화예술교육 기초 거점을 조성하고 맞춤형 문화예술교육을 제공하여 문화예술 가교 사업을 목적으로 함

### □ 연수 내용 및 방법

- 평택 예술교육 실험실은 지역 문화예술교육 학습공동체 활동을 기반으로 지역 맞춤형 창의예술교육 프로그램 개발 및 실행 지원함<sup>5)</sup>
  - 문화예술교육 학습공동체 활동을 중심으로 프로그램 연구 및 개발을 1인 8시수 운영하며, 2인 1팀으로 구성하여 팀티칭으로 운영함. 현장적용 시, 보조강사 기준(2시간 105,000원)으로 강의료 책정 지급함
  - 프로그램 현장 적용은 권역별 문예회관 및 복지관, 청소년 센터, 산업단지 등에서 운영함
  - 문화예술교육 정책과 현장 탐구(사례 공유)를 위한 워크숍 및 특강 진행함
  - 프로젝트 연구개발을 하는 과정에서 컨설팅을 지원함
- 피카(people in culture&art)브릿지는 지역주민의 생활 밀착형 문화예술교육 기회를 제공하기 위해 ‘여기쯤, 벗씨학교’를 운영함<sup>6)</sup>
  - ‘여기쯤, 벗씨학교’는 지역 내 공방을 벗씨학교로 지정하여 맞춤형 문화예술교육을 제공하여 일상 속 문화예술교육 기초공간을 조성하는 사업임
  - 참여 대상은 평택시 소재 사업등록증 또는 고유번호증을 소지한 공방으로, 1차 서류심사와 2차 현장 심사를 거쳐 7개소를 선정함

5) 평택시문화재단(2023). 2023 예술강사 역량강화 워크숍 「평택 예술교육 실험실」 모집 공고문.

6) 평택시문화재단(2024). 2024 피카 브릿지 사업 「여기쯤, 벗씨학교」 참여공방 모집 공고문.

- 벚씨학교 운영을 위해 프로그램을 매칭 지원하며 회당 3시간 기준 20만 원(벚씨학교 당 최대 5회) 공방 대관료를 지원함
- 2024년에는 1인 가구 대상 문화예술교육 프로그램을 지원하였으며, 프로그램 운영 과정에서 전문가 멘토링 프로그램 지원 및 벚씨학교 네트워크 연합 공유회를 운영함

## □ 특이사항

- 예술강사 역량강화 워크숍에서 참여자 모집을 서류 및 인터뷰 진행함
  - 참여자 신청을 받을 때 모집지원서, 자기소개서, 강의 제안서를 사전에 제출하여 서류 접수를 진행함
  - 서류 접수 후 1차 선별을 한 후, 2차로 인터뷰 심사를 진행하여 수강자를 확정함
- 예술교육가 역량강화를 교육뿐만 아니라 공간지원을 통해 가능함
  - 지역에 있는 문화예술공간을 발굴하여 프로그램 매칭을 통해 예술교육가를 역량 강화 할 뿐만 아니라 문화예술교육 생태계를 조성할 수 있는 기반 마련함
  - 발굴한 문화예술공간은 생활권 단위 문화예술교육 공간으로 활성화할 수 있는 토대가 될 수 있음

## □ 시사점

- 참여자가 책임감과 열의를 갖고 워크숍에 참여할 수 있도록 서류 및 인터뷰 심사 필요함
  - 역량강화 워크숍은 무료로 운영되는 경우가 많기 때문에 결석률이 높을 수 있음. 이를 방지하기 위해서는 참여자가 교육 준비도와 태도를 고취시킬 수 있는 요인이 필요함
  - 참여자에게 사전에 자기소개서와 모집 지원서 등과 같은 서류 접수를 통해 워크숍에 참여하는 목적을 교육목표를 인지하는 것이 필요함.
  - 프로그램 개발 및 설계와 같은 워크숍의 경우에는 인터뷰 심사를 통해 교육에 열의를 갖고 참여할 수 있는 참여자를 선발할 수 있음
- 워크숍을 사람 지원뿐만 아니라 공간지원을 통해 현장을 중심으로 예술교육가의 역량 강화를 할 수 있음
  - 역량강화 워크숍에서 개발한 프로그램을 일상 곳곳에 있는 문화예술공간을 발굴하여 매칭 지원 가능함
  - 개발한 프로그램을 실제 현장에서 운영 가능한 장점도 있지만, 생활권 내 문화예술교육공간을 발굴하여 소규모 문화예술교육 운영을 확대할 수 있음

## (2) 세종문화관광재단<sup>7)</sup>

### □ 연수 목적

- 세종형 유아 특화 일상문화예술교육 전문인력을 양성하기 위해 ‘세종 일상예술교육가(STAR) 양성과정’을 운영함
- 세종 일상예술교육가(Sejong Teaching Artist Rise)는 세종문화관광재단과 파트너십을 구축하여 세종형 유아 특화 예술교육 전문인력을 지칭함

### □ 연수 내용 및 방법

- 유아 특화 일상예술교육가 양성을 위해 ‘기본-심화-활동 과정’으로 단계별 교육 및 연구를 운영함
- 양성과정은 기본교육 3회차, 심화교육 3회차, 프로그램 시연 2회로 운영함
  - 기본교육은 유아 일상예술교육에 대한 이해와 연구로 운영되며, 심화교육은 유아 일상예술교육 실무, 연구개발 및 멘토링으로 운영되며 ‘짜짜꿈 문화예술교육’ 보육자 연스 프로그램을 참관함. 프로그램 시연은 관내 유아관련 기관 및 시설에서 1회, ‘일상문화주간’ 행사에서 1회 시연함

### □ 특이사항

- 신청 절차가 1차 서류 심사, 2차 면접 심사로 참여자 8명 내외 선정함
  - 면접 심사는 지원서류 기반 PT 발표와 심층 인터뷰를 통해 운영되며, 선정기준은 적합성, 참여의지, 보유역량 및 자질, 세종시 거주 혹은 문화예술교육 관련 전공자를 가점 사항으로 적용함
- 참여자에게 1인당 활동비 80만 원 지원하고 차년도 유아문화예술교육 지원사업 서류 심의에 우대사항을 적용함

### □ 시사점

- 성남에서 지향하는 목표에 맞춰 특화된 예술교육가를 양성할 수 있는 시스템 마련 가능함
  - 유아에 특화된 예술교육가를 양성하는 것처럼, 특정한 영역에 초점을 둔 예술교육가를 양성하여 전문 역량을 강화할 수 있음
- 엄격한 선정 과정으로 선발된 참여자에게 활동비 지원을 통해 질 높은 프로그램 개발

---

7) 세종문화관광재단(2024). 2024년 세종 일상예술교육가(STAR) 양성과정 참여자 모집 공고문.

할 수 있는 환경을 제공할 수 있음

- 선정 기준을 마련하여 적합한 참여자를 선정하는 것이 필요함
- 양성 과정에 요구되는 참여자를 선정한 후, 참여자들의 연구 과정에 적극적으로 몰입하여 다양한 시도를 할 수 있도록 활동비를 지원할 수 있음

### (3) 전주문화재단<sup>8)</sup>

#### □ 연수 목적

- 창작활동을 기반으로 예술교육 콘텐츠를 개발하고 문화예술교육 환경을 구축할 수 있는 교육하는 예술가 양성과정 ‘창작예술학교’ 운영함
- 협업 예술인의 예술성을 예술교육과 연결할 수 있는 역량을 강화시키는 것이 목적임

#### □ 연수 내용 및 방법

- 아카데미 과정은 총 8회로, 문화예술교육 프로젝트 개발을 위한 특강 및 워크숍, 컨설팅을 운영함
- 각 분야의 전문가의 강의 및 워크숍은 5회에 걸쳐 진행하며, 팔복예술공장 예술놀이 프로그램 기획 방향 파악, 예술놀이, 기획, 직무분석 등을 주제로 운영함
- 프로젝트 발표 및 리뷰를 2회에 걸쳐 진행하고, 타분야 예술인 프로그램 피드백 및 컨설팅 진행함
- 아카데미 과정 종료 후 10개 프로젝트를 선발하여 실습비용 지원함
- 예술놀이 축제 연계 전시 부스를 운영하여 프로젝트를 시연함
- 예술놀이 축제 관람객 대상 현장 투표를 진행하여 심사 진행함

#### □ 특이사항

- 참여자 선발 과정은 1차 서류 심사, 2차 그룹 면접심사를 진행하여 총 20명 내외 선정함
- 제출 서류는 참여신청서, 디지털 포트폴리오 혹은 창작활동, 예술교육활동 증빙자료
- 심사 기준은 예술성, 예술교육 참여의지 및 발전가능성, 사업에 대한 이해도 및 협력 의지임
- 참여자의 중도 이탈을 방지하기 위한 방안으로, 프로그램 중도 하차 시 향후 팔복예술공장 예술교육관련 사업 참여에 불이익이 있을 수 있다고 공지함

---

8) 전주문화재단(2024). 2024 교육하는 예술가 양성과정 ‘창작예술학교’ 참여자 모집 공고문.

- 정규과정 아카데미 종료 후 심사를 통해 현장실습 대상자 10명을 선정하여 현장실습 프로젝트 실행함
  - 심사 기준은 기획안, 출석률, 현장평가이며, 현장실습 대상으로 선정된 프로젝트에는 100만 원씩 지원함
  - 참여자 모집, 교육, 평가, 결과보고서 제출 등 예술교육 전 과정 운영을 실습함

#### □ 시사점

- 개발한 프로그램은 지역 축제와 연계하여 시연 가능함
  - 지역 축제에서 프로그램을 시연하는 과정에서 참여자에게 현장 투표를 진행함으로써 프로그램을 현장에 맞게 제고할 수 있음
- 우수 프로그램을 선발하여 현장실습 프로젝트로 운영할 수 있음
  - 모든 프로그램에 일괄적으로 활동비를 지원하기보다는 우수 프로그램을 선정하여 지원금을 제공할 수 있음
  - 우수 프로그램 선발 지원은 프로그램 개발에 열의를 갖고 참여할 수 있는 요인이 될 수 있음
  - 선발된 프로그램 운영을 통해 현장경험을 쌓음으로써, 예비 예술교육가 혹은 신진 예술교육가의 예술교육역량을 함양할 수 있음

### (4) 인천문화재단<sup>9)</sup>

#### □ 연수 목적

- 지역 내 매개자 역량 강화를 통한 문화예술교육 질적 제고하기 위해 ‘인천문화예술교육 스위치 온’을 운영함
  - 지역의 신규 문화예술교육 단체를 발굴하기 위한 목적으로, 모임 및 단체를 대상으로 지원함
- 지역 문화예술교육 개인 및 단체 간 네트워크 활성화하는 것을 목적으로 함

#### □ 연수 내용 및 방법

- 개인 및 단체의 역량강화를 증진하기 위해 프로그램 운영 및 기획에 필요한 워크숍,

---

9) 인천문화재단(2024). 2024 지역 문화예술교육 성장지원 ‘인천문화예술교육 스위치 온(Switch on) 신청 안내 공고문.

전문가 멘토링 및 컨설팅 진행함

○ 문화다양성 혹은 생활권(로컬리티) 주제 중 하나를 선택하여 파일럿 프로그램을 실행함

- 총 7개 모임 및 단체를 선정하고, 역량 강화를 위해 최대 3백만 원 활동비 지원함

#### □ 특이사항

○ 지원 자격은 3인 이상의 구성원 중 2인 이상 인천에 연고가 있는 모임 혹은 인천 소재지로 설립된 단체임

- 인천 문화예술교육의 전문 단체를 발굴하기 위한 목적으로, 인천 연고 증빙서류를 필수적으로 제출해야 함

- 선정 절차는 1차 서류 심의, 2차 인터뷰 심의로 진행되며, 심사 기준은 사업 이해 및 지원취지의 부합성, 참여의지 및 실현가능성, 주제 적절성 및 프로그램 실행 가능성임

#### □ 시사점

○ 문화예술교육을 시작하는 신진 단체를 발굴하기 위한 목적으로, 모임 혹은 단체를 지원할 수 있음

- 문화예술교육 지원사업에 선정되지 못한 신진 단체를 대상으로, 최대 3백만 원의 활동비를 지원하여 파일럿 프로그램을 운영함으로써 실행 능력을 향상시킬 수 있음

- 지원 서류는 지원동기, 문화예술교육관련 경험담, 고민거리, 프로그램 운영 계획을 작성함으로써 어떤 계기로 참여하고자 하는지 단체의 특성을 파악하고 참여 의지를 고취시킬 수 있음

- 문화예술교육 신진 단체의 특성에 맞춰 워크숍, 멘토링, 컨설팅이 진행되므로, 맞춤형 역량 강화가 가능함

○ 성남 지역 기반 예술교육가를 양성하기 위해 성남 연고자를 대상으로 선정 가능함

## 4. 역량 강화 시범 교육 기획 및 운영

### 1) 역량 강화 시범 교육 방향

#### □ 연수 목적

- 예술교육가의 역량 강화 시범 교육 통해 광역 단위 연수와 차별화된 성남 예술교육가 역량 강화 연수체계 개발
  - 광역단위에서 포괄적인 예술교육 교육이 이루어진다면, 기초단위에서는 현재 예술교육가의 요구를 충족할 수 있는 현장 중심의 이론과 실무를 결합한 역량 강화 교육이 필요함
  - 예술교육가 역량 강화 교육을 실험적으로 운영함으로써 지속적으로 운영할 수 있는 성남 예술교육가 역량 강화 연수체계 개발을 위한 기반 마련함
  - 급격하게 변화하는 사회적 흐름에 긴밀하게 대응하기 위한 예술교육가 역량 강화 시범 교육사업을 추진하여 모델을 다각화함
  - 지역의 현장 중심으로 운영될 수 있는 성남 예술교육가 역량 강화 연수체계를 개발하기 위한 기초 자료로서 시범 교육프로그램 개발함
  
- 예술교육가의 역량 강화 시범 교육 통해 성남 지역 문화예술교육 전문인력 자원 형성 기반 마련
  - 성남을 기반으로 활동할 예술교육가를 발굴하여 성남 문화예술교육 생태계의 일원으로 성장할 수 있는 예술역량 및 네트워킹 역량을 함양
  - 지역연계 프로그램 기획 지원을 통해 창의적인 기획 역량을 강화하여 성남 문화예술교육의 전문적인 인적자원 형성 기반을 마련
  - 예술교육가가 성남을 터전 삼아 존속할 수 있도록 최신 동향과 트렌드를 익혀 성남 특유의 문화예술교육을 새롭게 재구성할 수 있는 연수 진행
  
- 예술교육가의 니즈를 반영한 프로그램 개발 및 적용
  - 문화예술교육 정책이 지방이양으로 변화됨에 따라, 예술교육가의 활동 범위가 달라지고 있으므로 기초단위 중심의 문화예술교육을 기획하기 위한 요구가 높아지고 있음
  - 학교 문화예술교육의 현상이 다각화될 뿐만 아니라 사회적 이슈가 변화되면서 문화예술교육의 판로를 새롭게 개척하는 것이 필요한 시점임
  - 예술교육가가 어떻게 살아남을 수 있을지 생존에 대한 문제이므로, 성남 예술교육가 역량 강화 시범 교육프로그램에서는 그들의 경험을 복합적으로 반영함으로써 예술교육가의 삶의 맥락과 문화적 특성을 고려함

## □ 연수 대상 및 방법

- 연수 대상은 예술교육가의 경력을 고려하되 상호 네트워킹을 나눌 수 있도록 운영함
  - 신진 예술교육가와 중견 예술교육가 간 네트워킹하여 상호 발전할 수 있는 방향이 필요함
  - 성남문화예술교육의 생태계가 유기적인 관계를 맺어 지속되기 위해서는 전문인력을 발굴하고 존속될 수 있는 관계망을 형성해야 하므로 상호교류할 수 있는 연수 프로그램이 필요함
  - 모든 프로그램은 경력 구분 없이 교육프로그램을 운영하되, 1:1 맞춤형 교육으로 경력별 수준과 요구에 맞춰 진행될 수 있도록 교육을 운영함
  
- 연수방법은 연수 주제에 따라 워크숍, 컨설팅, 온라인 강의 등 다양하게 운영할 수 있음
  - 워크숍은 현장과 접목하여 지역의 현안과 더불어 이론적인 개념과 정의를 배울 수 있도록 진행함
  - 컨설팅은 예술교육가의 개별적인 요구에 맞춰 진행됨으로써 각자의 상황과 경력을 고려하여 수준별 워크숍이 가능함
  - 온라인 강의는 물리적 공간의 제약 없이 모든 예술교육가가 원활하게 수강함으로써 새로운 지식을 배울 수 있는 방법임

## □ 연수 주제

- 연수 주제는 중앙 차원의 한국문화예술교육진흥원, 광역 단위의 경기문화재단에서 운영되는 연수와 다르게 성남 예술교육가의 특이성을 반영함
  - 한국문화예술교육진흥원은 교육주제가 교육 대상별(예술교육가, 교원, 행정인력, 기획자)로 나뉘며 예술장르와 동시대 이슈에 따른 포괄적인 내용임. 경기문화재단은 예술교육가를 경력별로 나뉘어 예술성을 고려한 주제로 이루어짐.
  - 성남은 지역의 특이성을 반영하기 위해 지역의 현안과 성남 예술교육가의 활동 주기를 파악하여 교육 주제를 선정하는 것이 필요함
  - 성남은 꿈꾸는 예술터와 연계하여 연수 주제를 차별화할 수 있음
  
- 성남의 특이성을 반영한 연수 주제는 성남 예술교육가의 활동 주기에 맞춰 운영함
  - 시범사업을 운영하는 11월 말에서 12월 초는 사업 마무리하는 동시에 새로운 지원사업 공모를 준비하는 시기임
  - 지역에서는 예술교육가의 생존이 가장 중요한 문제이므로, 그들이 계속 변화하는 문

화예술교육의 흐름을 이해할 수 있도록 현장 사례 중심의 워크숍을 진행하는 것이 필요함

- 예술교육가는 지원사업 공모를 앞두고 있으므로, 전문가의 맞춤형 컨설팅으로 기획안 작성법을 알려주는 것이 필요함
- 예술교육가에게 새로운 자극을 통한 환기가 필요한 시점이므로, 최근 문화예술교육 트렌드를 알고 예술적 감각을 깨울 수 있는 워크숍 진행할 수 있음. 또한, 예술교육 역량을 심화시킬 수 있도록 자신을 브랜드화할 수 있는 마케팅관련 연수가 필요함
- 예술교육가 간 네트워킹과 상호교류에 목적이 있으므로, 경력과 상관없이 프로그램이 운영되면서 문화예술교육 정책과 지역 이슈에 대한 토의를 할 수 있는 프로그램이 요구됨

○ 성남 활동 예술교육가가 유기적으로 변화하는 시대에서 사회적 흐름을 읽고 실무적으로 예술교육을 기획·운영할 수 있는 전문성을 강화함

- 예술교육가는 예술적 상상력을 문화예술교육으로 확장하는 것에 대한 어려움을 해소할 수 있도록, 예술교육가의 개별적인 상황과 요구를 반영할 수 있는 실무적인 역량 강화 교육 필요함
- 예술교육가의 실무역량을 강화할 수 있는 기획안 작성, 아카이빙 방법을 진행하여 자신의 예술교육 콘텐츠를 기획하고 기록하는 실질적인 방법 배움
- 예술교육가의 기획역량을 강화하여 새로운 문화예술교육 판로를 확장할 수 있도록 문화예술교육 이슈와 로컬 문화예술 생태계를 파악하는 것이 필요함
- 학교 문화예술교육이 변화되는 시점에서 늘봄학교에 대한 이해와 돌봄 예술교육에 대한 탐구를 통해 학교 예술교육의 전환을 발빠르게 대응하는 것이 요구됨

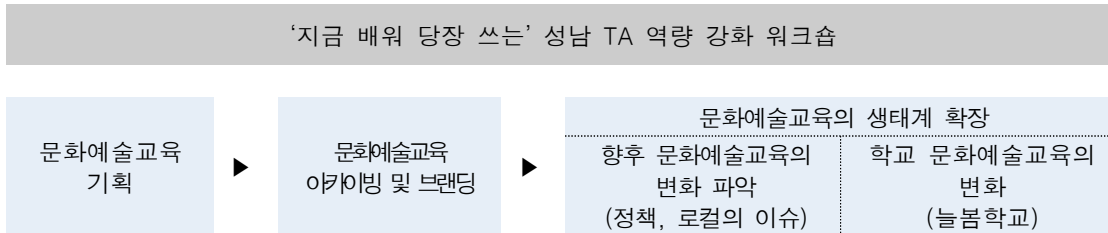
○ 중앙-광역-기초 단위의 역량 강화 워크숍을 상호보완할 수 있도록 예술교육가 맞춤형 워크숍과 네트워킹 형성

- 중앙과 광역단위에서는 문화예술교육의 전반적인 것을 배웠다면, 기초단위에서는 역량 강화 교육을 통해 예술교육가가 지역에서 활동할 수 있는 여건을 마련하는 것이 필요함
- 이에, 예술교육가의 개별성과 특이성을 고려한 맞춤형 컨설팅을 통해 다양한 층위로 실현될 수 있도록 진행함
- 예술교육가가 문화예술교육을 기획 및 운영하는 과정에서 발생하는 고민을 상호피드백을 통해 해결함으로써 성남에서 활동하는 예술교육가 간의 네트워킹 형성함

## 2) 시범 역량 강화 교육프로그램 개발 및 운영

### □ 시범 프로그램 개요

- 사업명: 성남 예술교육가 역량 강화(재교육) 시범프로그램
- 운영 기간: 2024.12.3(화) ~ 12.19(목)
- 사업장소: 성남꿈꾸는예술터 및 온라인 화상강의
- 운영 내용 요약



〈그림 4-1〉 시범 교육프로그램 단계

〈표 4-1〉 시범 교육프로그램 일정 및 과정

주제	일정	세부 내용	장소	강사
문화예술교육, 기획자의 질문들	12.7(토) 10:00~11:50	문화예술교육 기획자로 거듭나기	성남문화 예술교육 센터	정원철 (교육예술랩 칼산)
	13:30~15:20	예술의 쓸모 확장하기		
	15:30~17:20	맞춤형 기획 컨설팅		
아카이브 스타일링: 돋보이는 기술과 전략	12.3(화)~12.4(목) 10:00~12:00	<ul style="list-style-type: none"> <li>• 효율적인 사업 결과 아카이브</li> <li>• 매력있는 브랜딩과 결과자료집</li> </ul>	성남문화 예술교육 센터	권정원 (프로젝트 로우키)
	12.5(목) 10:00~12:00	<ul style="list-style-type: none"> <li>• Basic 사진과 인쇄</li> </ul>		현혜연 (중부대)
문화예술교육, 내년에 계속하기	12.12(목) 14:00~16:00	<ul style="list-style-type: none"> <li>• 문화예술교육 정책 방향 읽기</li> </ul>	온라인 화상강의	김혜인 (한국문화관광 연구원)
	12.17(화) 14:00~16:00	<ul style="list-style-type: none"> <li>• 나의 미래 로컬에서 발견하기</li> </ul>		김지우 (더루트컴퍼니)
	12.19(목) 14:00~16:00	<ul style="list-style-type: none"> <li>• &lt;문화+정책&gt; 이슈페이퍼로 문화예술 이슈 읽기</li> </ul>		김해보 (서울문화재단)
늘봄, 학교에서 길 찾기	12.16(월) 10:00~11:50	<ul style="list-style-type: none"> <li>• 늘봄학교 사업의 이해</li> </ul>	성남문화 예술교육	안지연 (숙명여대)

주제	일정	세부 내용	장소	강사
	12.16(월) 13:30~15:20	• 저학년 융복합 예술교육 프로그램 설계	센터	이한숙 (협동조합 미래)
	12.16(월) 15:30~17:20	• 늘봄, 현장의 이해와 실천		송주연 (예술교육가)

#### □ 시범 프로그램 운영의 특징 및 제한점

- 다양한 모집군을 모집하기 위해 예술교육가 전체로 열어두고 기획하였음
- 예술교육가의 연말 활동 특성을 고려하여 사업 정리 및 내년 사업 기획을 위한 트렌드 읽기, 기획서 작성 등 실제 현장에 바로 적용 가능한 프로그램 설계로 수요를 확보하고자 하였음
- 바쁜 연말 일정을 고려하여 요일을 분산하고 온라인 화상강의 형태를 혼합구성 하였음
- 학교예술강사 지원사업 대폭 축소로 늘봄학교 활동 전환을 위한 교육프로그램을 기획하였음
- 일정상 지역의 정체성을 반영한 탐구 활동 및 장기 프로그램은 제외하였음

#### □ 시범 프로그램 내용

##### 1) 문화예술교육, 기획자의 질문들

- 연수 목적
  - 상당수의 예술교육가는 자신이 상상하는 것을 글로 작성하는 데 어려움이 있으므로, 체계적인 기획안 작성법을 알고자 하는 욕구가 강한 편임
  - 예술교육가는 기획의 방향성을 잡고 문화예술교육 영역을 확장할 수 있는 기획 역량을 갖출 수 있는 교육이 필요함
  - 2025년 공모 지원사업을 준비하는 단계에 맞춰 좋은 문화예술교육을 기획하기 위한 질문을 중심으로 기획안 작성법을 워크숍으로 운영함
- 연수방법
  - 기획서를 작성하는 과정을 단계적으로 배울 수 있도록 강의와 컨설팅을 결합하여 운영함
  - 강의 방법은 예술 활동의 인문적 의미를 되짚고, 예술활동과 현재적 삶의 관계를 연결하여 기획의 실제에 대해 돌아볼 수 있도록 참여형 프로그램을 진행함
- 연수내용
  - 강의 목표는 문화예술교육 기획자에게 요구되는 중요한 태도, 관점, 과정 설계 등 요

- 점들을 사회화의 관계 속에서 짚음으로써 기획역량을 강화함
- ‘문화예술교육 기획자로 거듭나기’와 ‘예술의 쓸모 확장하기’는 매력적인 기획이 무엇인지 프로그램의 고유한 가치와 특성을 파악하여, 예술교육가가 하고자 하는 예술교육의 목표 수립과 실행 체계를 설계할 수 있음
  - ‘맞춤형 기획 컨설팅’은 예술교육가가 작성한 기획안을 3가지 유형으로 분류하여 해법 모색함
    - 유형1) “상처받은”- 공모사업에서 탈락된 이력이 있는 기획안
    - 유형2) “막막한” - 꼭 실행하고 싶은 기획 아이디어가 있으나 초안에 머물고 있는 기획안
    - 유형3) “넘어야 할” - 기획 과정에서 자주 부딪히는 문제에 대한 구체적 질문
  - 예술교육자는 문화예술교육 기획의 영역을 확장하고 맞춤형 기획 컨설팅을 받는 과정에서 새롭게 바라보고 질문하기를 통해 예술교육을 구성할 수 있음

〈표 4-2〉 ‘문화예술교육, 기획자의 질문들’ 주제 및 교육 내용

일시	시간	주제	교육 내용
2024.12.7.토	10:00~11:50	문화예술교육 기획자로 거듭나기	<ul style="list-style-type: none"> <li>• 나는 왜 문화예술교육을 하는가?</li> <li>• 나의 기획은 나를 얼마나 담고 있나?</li> </ul>
	13:30~15:20	예술의 쓸모 확장하기	<ul style="list-style-type: none"> <li>• 도시에 예술(활동)이 필요한 이유는 무엇인가?</li> <li>• 내 삶의 방향을 결정하는 세상의 요소는 무엇인가?</li> </ul>
	15:30~17:20	맞춤형 기획 컨설팅	<ul style="list-style-type: none"> <li>• 상호컨설팅을 통한 기획안 피드백</li> <li>• 기획전-기획과 실행-실행 후, 단계별 중요한 요소는 무엇인가?</li> <li>• 나의 기획에는 어떤 가치와 특별함이 담겨 있을까?</li> </ul>

○ 연수 진행사진





## 2) 아카이브 스타일링: 돋보이는 기술과 전략

### ○ 연수 목적

- 지원사업이 마무리되는 현 시점에서 사업의 기획부터 정리 및 평가까지 아카이브 과정에 필요한 지식을 배움으로써 예술교육을 효율적으로 기록해 브랜딩할 수 있는 프로그램 운영함
- 아카이브의 중요성을 인지하고, 자신의 활동을 세련되게 정리, 활용하는 방법을 학습하여 직업 경쟁력을 강화함
- 아카이브 과정에서 실질적으로 필요한 기술들을 습득함으로써 업무의 질과 효율을 높이며 실무역량을 강화함

### ○ 연수방법

- 수집·기록·정리의 과정의 실무역량을 기를 수 있도록 강의 및 실습 형태로 운영함
- 기존 사업 결과자료집을 공유 및 비교하여 향후 개별 아카이빙 방향 정립을 하고, 시각 자료를 통한 사진 촬영과 인쇄 이해하는 등 이론과 참여가 결합한 형태로 진행함

### ○ 연수내용

- 강의 목표는 수업 사진 촬영, 자료집 제작 방법, 편집과 인쇄 등 아카이브 전반에 필요한 실무역량을 강화함
- ‘효율적인 사업결과 아카이브’는 예술교육가의 콘텐츠를 매력적으로 전환할 수 있도록, 효율적인 사업 결과 아카이브 방법을 배움으로써 그들의 예술적 감각을 다양한 자료집의 형태로 구성함
- ‘매력있는 브랜딩과 결과자료집’은 예술교육가 자신과 사업 운영 단체의 정체성을 분리하는 과정에서 단체의 브랜딩을 세울 수 있는 방법에 대해 숙지함
- ‘Basic 사진과 인쇄’는 문화예술교육의 사업을 돋보이고 순간의 묘미를 포착할 수 있는 사진 촬영 기법과 분류법을 배우고, 결과자료집을 편집하고 인쇄하는 기본적인 지식을 익힘

〈표 4-3〉 ‘아카이브 스타일링: 돋보이는 기술과 전략’ 주제 및 교육 내용

일시	시간	주제	교육 내용
2024.12.3.화	10:00-12:00	효율적인 사업결과 아카이브	<ul style="list-style-type: none"> <li>결과보고서 공유 및 상호 평가</li> <li>결과자료집 종류와 사업 종류에 따라 방향 설정</li> <li>사업결과 vs. 사업목적</li> </ul>
2024.12.4.수	10:00-12:00	매력있는 브랜딩과 결과자료집	<ul style="list-style-type: none"> <li>나와 사업운영 단체의 정체성 분리</li> <li>개별 아카이빙 방향 정립</li> </ul>
2024.12.5.목	10:00-12:00	Basic 사진과 인쇄	<ul style="list-style-type: none"> <li>Basic 사진                             <ul style="list-style-type: none"> <li>사진촬영을 위한 기본지식</li> <li>프로그램 사진을 잘 찍는 방법</li> <li>사진을 돋보이게 할 수 있는 프레임 방법과 요소 8가지</li> <li>사진 정리방법과 아카이브: 용량, 분류</li> </ul> </li> <li>Basic 인쇄                             <ul style="list-style-type: none"> <li>결과자료집 인쇄의 기본 정보</li> <li>종이의 종류와 포맷</li> <li>제본과 인쇄의 방법</li> <li>견적서 읽기</li> </ul> </li> </ul>

○ 연수 진행사진





### 3) 문화예술교육, 내년에도 계속하기

#### ○ 연수 목적

- 지속가능한 현장을 위해 문화예술교육의 정책 방향을 이해하고, 문화예술의 이슈를 파악해 새로운 자극과 영감을 받는 것이 요구됨
- 지방이양이 시작된 시점에서 로컬에서 예술교육의 정체성을 탐구하여, 타 분야에 문화예술교육의 판로를 개척할 수 있는 현실적인 방안을 강구하는 것이 필요함
- 문화예술교육과 문화예술교육 정책과 2025년 문화예술관련 이슈를 읽고 파악하여 문화예술교육의 판로를 파악하고, 로컬 생태계를 기반으로 새로운 분야로 나아갈 수 있는 기반 마련

#### ○ 연수방법

- 각 분야의 전문가를 초빙한 강좌로써, 예술교육가가 시간과 공간의 제약에서 벗어나 접근성이 용이할 수 있도록 온라인 화상강의로 운영함
- 문화예술교육 정책, 로컬, 문화예술 정책에 관한 맥락을 이해할 수 있는 강의와 다양한 사례를 소개하고 질의응답을 진행함

#### ○ 연수내용

- 강의목표는 예술교육가가 전반적인 문화예술교육 정책을 구체적으로 파악하여 현장 중심의 예술교육으로 실현할 수 있는 계기를 마련하고, 나아가 로컬 생태계의 일원으로서 새로운 자극을 받아 발상을 전환하는 기회를 제공하여 기획 및 정체성 역량을 강화함
- ‘문화예술교육 정책 방향 읽기’는 예술교육가는 예술적 관점으로 문화예술교육의 정책을 해석하고, 사회적 이슈와 자기 콘텐츠를 결합하여 새로운 판로를 개척할 수 있는 현실적인 방안을 강구할 수 있음
- ‘나의 미래 로컬에서 발견하기’는 지역에서 나를 찾고 지역이 가진 기회를 만나는 방

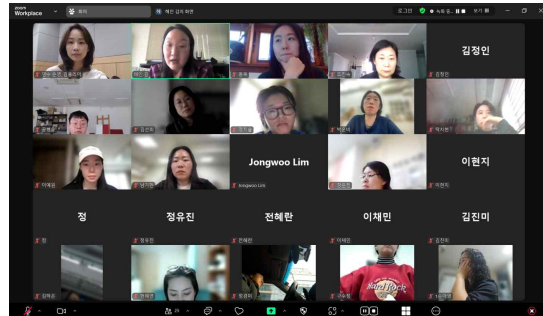
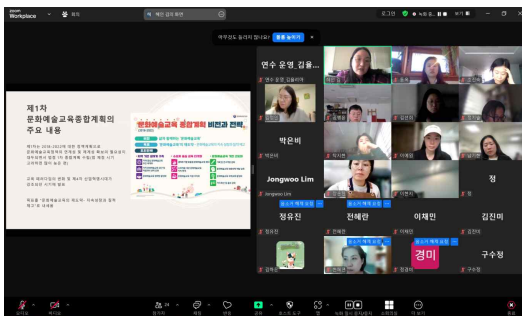
법을 로컬 비즈니스와 로컬 브랜딩을 통해 파악함. 이를 통해 예술교육가는 로컬을 바라보는 새로운 시각을 가짐으로써 성남 기반의 예술교육을 발전할 수 있는 계기를 마련하고자 함

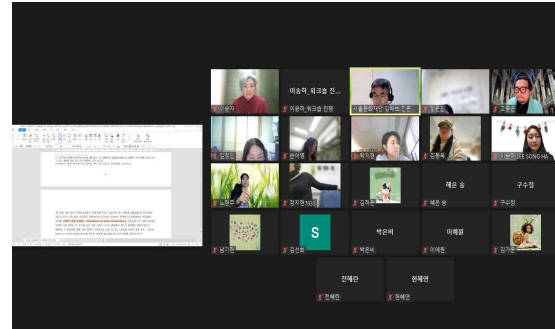
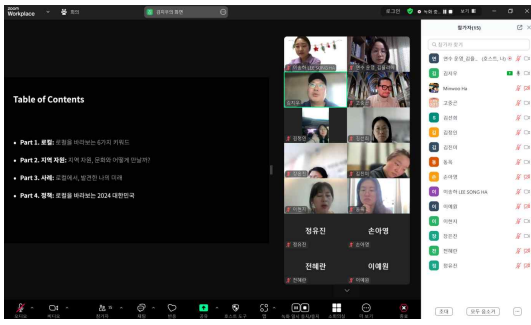
- ‘<문화+정책> 이슈페이퍼로 문화예술 읽기’는 서울문화재단에서 매달 발간되는 <문화+정책> 이슈페이퍼를 3가지 주제(지방시대, 기술, 외로움)로 문화예술 정책의 동향과 변화하는 흐름을 이해하고 접근할 수 있는 전략을 배움

<표 4-4> ‘문화예술교육, 내년에도 계속하기’ 주제 및 교육 내용

일시	시간	주제	교육 내용
12.12(목)	14:00~16:00	문화예술교육 정책 방향 읽기	<ul style="list-style-type: none"> <li>• 문화예술교육정책의 흐름과 특징(정책철학, 목표, 주요내용)</li> <li>• 제1,2차 문화예술교육 종합계획의 주요 내용, 성과, 한계</li> <li>• 문화예술교육정책의 최근 이슈 및 논의</li> </ul>
12.17(화)	14:00~16:00	나의 미래 로컬에서 발견하기	<ul style="list-style-type: none"> <li>• 로컬을 이해하는 6가지 관점</li> <li>• 로컬 콘텐츠x기획과 브랜딩 사례</li> <li>• 2024, 정책과 문화예술, 지역</li> </ul>
12.19(목)	14:00~16:00	<문화+정책> 이슈페이퍼로 문화예술 이슈 읽기	<ul style="list-style-type: none"> <li>• 문화정책 이슈 &lt;지방시대 지역문화&gt;</li> <li>• 예술현장 변화 &lt;기술+예술+인간+미래&gt;</li> <li>• 사회적 이슈 &lt;외로움&gt;</li> </ul>

○ 연수 진행사진





#### 4) 늘봄, 학교에서 길 찾기

##### ○ 연수 목적

- 늘봄학교에서 예술교육의 수요가 증가하고 있는 시점에서 늘봄학교에 대한 이해가 중요함
- 늘봄학교의 현황을 파악하여 초등학교 저학년 대상 문화예술교육을 어떻게 설계할 수 있을지 실무적인 역량 강화 필요함

##### ○ 연수방법

- 늘봄학교에 대한 이해를 기반으로 프로그램을 설계해야 하므로 강의와 체험 교육이 결합한 워크숍으로 운영함
- 늘봄학교 정책을 이해할 수 있도록 강연 및 질의응답을 하고, 늘봄학교 실제 프로그램 사례 공유를 통해 프로그램 개발하는 실습으로 진행함

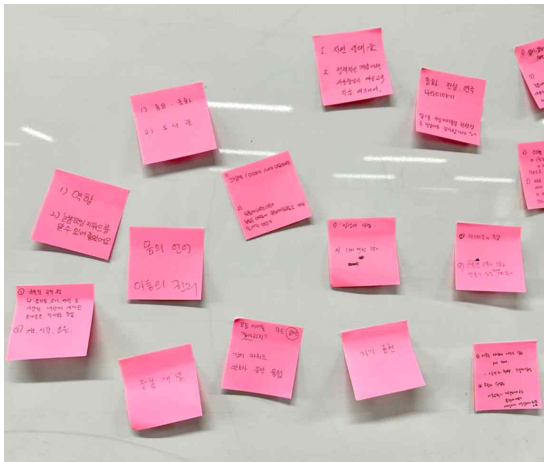
##### ○ 연수내용

- 강의목표는 늘봄학교의 목적과 특성을 파악하여, 예술교육가가 초등학교 저학년에 적합한 돌봄 예술교육을 구상하여 실현할 수 있는 기획 및 실무역량을 강화함
- ‘늘봄학교 사업의 이해’는 정책 안에서 교육정책, 돌봄정책으로 늘봄학교의 취지와 내용을 이해하고, 늘봄학교에서 아동발달과 문화예술교육의 역할과 체계를 이해함
- ‘저학년 융복합 예술교육 프로그램 설계’는 늘봄학교의 특성에 맞춰 초등학교 저학년 대상 융복합 문화예술교육 프로그램을 어떻게 설계할 수 있을지 기획 방향을 파악함
- ‘늘봄, 현장의 이해와 실천’은 늘봄학교에서 운영된 실제 수업 사례를 체험함으로써 늘봄학교 정책의 방향성과 초등학교 저학년 학생의 특수성을 진단하여 돌봄 예술교육을 다원화함

〈표 4-5〉 ‘늘봄, 학교에서 길 찾기’ 주제 및 교육 내용

일시	시간	주제	교육 내용
2024.12.16.월	10:00~11:50	• 늘봄학교 사업의 이해	<ul style="list-style-type: none"> <li>• 정책안에서 교육정책으로 늘봄학교의 내용(취지, 설계 등 진단)</li> <li>• 정책 안에서 돌봄정책으로 늘봄학교</li> <li>• 늘봄학교 교육프로그램 아전다와 초등교육과정 구성</li> <li>• 기존 학교예술강사 파견 및 지원 정책사업과의 차이: 개발, 연수, 운영 및 강사관리)</li> <li>• 예술교육이 할 수 있는 일과 방향: 초등 정학년 아동발달과 아동권리</li> </ul>
	13:30~15:20	• 저학년 융복합 예술교육 프로그램 설계	<ul style="list-style-type: none"> <li>• 늘봄학교에서 가장 인기 있었던 프로그램 사례</li> <li>• 늘봄 프로그램 개발에 중요한 이슈에 따른 지향점과 교육목표</li> <li>• 자신의 역량에 맞는 프로그램 주제와 소재 발굴 실습</li> </ul>
	15:30~17:20	• 늘봄, 현장의 이해와 실천	<ul style="list-style-type: none"> <li>• 늘봄학교 수업 체험</li> <li>• 설계안 만들기 및 활동체험</li> <li>• 설계안 개발에 대한 의견 나눔</li> </ul>

○ 연수 진행사진





□ 향후 예술교육가 재교육 기초단위 모델 설계의 주안점

- 지역민에 대한 이해, 지역 자원을 활용 등 지역의 정체성을 반영한 문화예술교육 프로그램 개발 역량 필요
- 문화예술교육의 새로운 수요처를 발굴하고 기관 협력체계를 바탕으로 활동할 수 있는 구조 마련
- 재교육을 통해 다양한 층위의 예술교육가 교류 지점 모색
- 각 과정 간 연계를 통해 지역 내에서 지속 가능한 성장체계 및 지역 특화 전문인력으로 성장구조 마련
- 지역 특화 문화예술교육 개발을 위해 예술교육가의 창의적이고 실험적인 탐구

### 3) 역량 강화 교육 프로그램 시범사업 평가

#### (1) 역량 강화 교육프로그램 참여자 모집 결과

##### □ 신청자 특성

- 신청자 연령은 40대가 40.8%로 가장 높았으며, 30대(25.4%), 50대(18.3%), 20대(14.1%), 60대(1.4%) 순으로 연수를 신청하였음
- 신청자 직업 분야는 예술교육가가 63.4%로 가장 높았으며, 예술인과 문화예술기관 근무(12.7%), 기타(8.5%), 학생(2.8%) 순으로 교육을 신청하였음. 기타는 주부, 작가 지망생, 영어강사, 대학교 교직원, 무직 등이 포함됨
- 신청자 경력은 7년 이상이 32.4%로 가장 높았으며, 1년 미만(25.4%), 1~3년 미만과 3~5년 미만(16.9%), 5~7년 미만(8.5%) 순으로 프로그램을 신청하였음
- 신청자 거주 지역은 서울특별시가 32.4%로 가장 높았으며, 성남시(28.2%), 화성시(5.6%), 안양시, 용인시가 각 4.2%, 인천광역시, 고양시, 광명시, 광주시, 하남시가 각 2.8%, 대전광역시, 전라북도 전주시, 김포시, 군포시, 남양주시, 수원시, 포천시가 각 1.4% 순으로 연수를 신청하였음
- 신청자의 연수참여 경로는 지인 소개가 40.8%로 가장 높았으며, 재단관련 네트워킹(22.5%), 문화예술교육 관련 커뮤니티(21.1%), 재단 및 콤포터 SNS(15.5%) 순으로 교육을 신청하였음

〈표 4-6〉 신청자 특성

	구분	신청자(명)	비율(%)
연령	20대	10	14.1
	30대	18	25.4
	40대	29	40.8
	50대	13	18.3
	60대	1	1.4
직업분야	예술교육가	45	63.4
	예술인	9	12.7
	문화예술기관 근무	9	12.7
	학생	2	2.8
	기타	6	8.5
경력	1년 미만	18	25.4
	1~3년 미만	12	16.9
	3~5년 미만	12	16.9
	5~7년 미만	6	8.5
	7년 이상	23	32.4
지역	성남시	20	28.2
	서울특별시	23	32.4

구분	신청자(명)	비율(%)	
인천광역시	2	2.8	
대전광역시	1	1.4	
전라북도 전주시	1	1.4	
고양시	2	2.8	
광명시	2	2.8	
광주시	2	2.8	
김포시	1	1.4	
군포시	1	1.4	
남양주시	1	1.4	
수원시	1	1.4	
시흥시	1	1.4	
안양시	3	4.2	
용인시	3	4.2	
포천시	1	1.4	
하남시	2	2.8	
화성시	4	5.6	
참여 경로	재단 및 꿈터 SNS	11	15.5
	재단 관련 네트워킹	16	22.5
	문화예술교육관련 커뮤니티	15	21.1
	지인 소개	29	40.8

## □ 전체 신청자 조사결과

### ○ 신청자 연령에 따른 시사점

- 신청자 연령은 40대(40.8%), 30대(25.4%)로 가장 높은 것으로 보아 중년층의 역량 강화 수요가 높은 것을 알 수 있음. 30~40대가 문화예술교육을 활발히 활동함에 따라 성남 TA 연수의 타겟층을 설정하는 것이 필요함
- 문화예술교육 생태계에 진입할 수 있는 20대가 14.1%이므로, 문화예술교육에 입문할 수 있는 연수 프로그램을 마련하는 것이 필요함

### ○ 신청자 직업에 따른 시사점

- 신청자 직업분야에서 예술인과 문화예술기관 근무자가 각 12.7%이므로, 지역 예술가와 지역 문화예술기관 종사자를 위한 연수 프로그램을 마련하여 문화예술교육의 경로를 확장할 수 있음
- 시범 역량 강화 연수가 진행한 12월에 대학교 기말시험과 겹침에 따라 학생 참여가 저조한 것으로 판단 됨. 연수 운영 기간을 상시로 진행하여, 학생들이 방학 혹은 학기 중에 참여할 수 있는 프로그램을 운영하여 예비 예술교육가를 양성할 수 있는 시스템이 필요함

### ○ 신청자 경력에 따른 신청자 특성

- 신청자는 7년 이상의 경력이 32.4%로 가장 높았으므로, 중견 예술교육가를 위한 심

화 과정의 연수 프로그램을 요구한다는 것을 알 수 있음. 기초단위에서 운영하는 연수는 중견 예술교육가를 위한 맞춤형 연수 프로그램 운영이 필요함

- 신청자 경력은 1년 미만이 25.4%로 높은 비율인 것으로 보아, 문화예술교육에 진입하는 예비 예술교육가가 지역 내에서 문화예술교육의 실무적인 과정을 배우는 걸 요구하는 것을 알 수 있음

○ 신청자 거주 지역에 따른 시사점

- 신청자 거주 지역이 서울특별시가 32.4%, 성남시 28.2% 순으로 나타난 것으로 보아, 성남 거주 예술교육가의 참여를 독려할 수 있는 지역 고유의 연수 프로그램을 마련하는 것이 필요함
- 신청자 거주 지역이 경기도가 43명(60.6%)으로 높은 비중이므로, 성남 TA 역량 강화 연수를 통해 경기도 예술교육가들의 성남 활동 기반을 마련할 수 있는 계기가 될 수 있음
- 성남 외 지역에서 거주하는 신청자가 많으므로, 성남 TA 역량 강화 연수를 통해 성남 문화예술교육의 사례를 공유하고 확산할 수 있는 환류 방법으로 활용할 수 있음

○ 신청자 연수참여 경로(홍보)에 따른 시사점

- 신청자의 연수참여 경로가 지인 소개가 40.8%로 가장 높은 것으로 보아, 긴밀하게 관계를 맺고 있는 사람들 간의 인맥 홍보가 중요한 것을 알 수 있음
- 재단 관련 네트워킹을 통한 연수 참여는 22.5%로, 스탠드, CoP 커뮤니티, 성남예술교육가 네트워크, 성남 예술인 창작지원, 문화예술교육 박람회 준비 커뮤니티 등에서 신청함. 성남문화재단의 커뮤니티가 연수를 홍보하는 중요한 경로가 될 수 있다는 점을 시사함
- 신청자의 연수 참여 경로는 지인 소개, 재단 관련 네트워킹, 문화예술교육 관련 커뮤니티의 총합이 84.5%로, 커뮤니티의 홍보가 중요하다는 것을 알 수 있음

□ 연수 신청 동기

- 현재 문화예술교육의 흐름을 파악하고 향후 변화를 예측
- 문화예술교육의 동향을 파악하여 기획역량 강화

-문화예술교육의 현황, 정책방향, 대책 등 실제적인 상황  
-동시대 현황과 전망  
-문화예술교육의 다양한 사례  
-향후 문화예술교육의 전망  
-문화예술교육 미래 변화에 대한 예측 및 준비  
-트렌디한 기획과 현장에 유용한 기획서 작성  
-늘봄 사업의 이해

○ 문화예술교육 현장에 필요한 기획, 행정, 아카이빙 등 실무적인 역량 강화

- 아카이빙 및 자료 정리 방법
- 문화예술교육사의 기획역량 및 전문 컨설팅
- 현장에 실무적으로 도움이 될 수 있는 강의
- 예술의 쓸모와 기획 실무 능력
- 융복합 예술교육 커리큘럼 설계
- 연수 제목인 '지금 배워 당장 쓰는' 것에서 연수 내용이 현장에 활용 가능하다는 점에 매력을 느낌

○ 문화예술교육의 깊은 정보를 알기 위한 요구

- 인터넷에서 검색하기 어려운 구체적인 내용과 정보
- 다양한 정보 습득
- 예술교육에 대한 정보 얻기

○ 예술교육가와의 관계 형성을 위한 네트워킹

- 예술교육가 간 네트워킹
- 다른 분야의 예술교육가와의 소통

<표 4-7> 프로그램별 신청자 특성

(단위: 명)

구분		문화예술교육, 기획자의 질문들	아카이브 스타일링	문화예술교육, 내년에도 계속하기	늘봄, 학교에서 길 찾기
총 합계		28	19	52	29
연령	20대	5	3	5	7
	30대	6	2	15	3
	40대	10	8	20	13
	50대	7	6	11	6
	60대	-	-	1	-
직업 분야	예술교육가	20	9	35	24
	예술인	3	5	9	1
	문화예술기관 근무	1	-	1	-
	학생	1	2	2	-
	기타	3	3	5	4
	경력	1년 미만	9	6	13
1~3년 미만	5	1	7	5	
3~5년 미만	6	5	10	4	
5~7년 미만	-	2	4	3	
7년 이상	8	5	18	9	
지역	성남시	11	7	11	7
	서울특별시	7	5	20	9
	인천광역시	1	1	2	-

구분	문화예술교육, 기획자의 질문들	아카이브 스타일링	문화예술교육, 내년에도 계속하기	늘봄, 학교에서 길 찾기	
대전광역시	-	-	1	-	
전라북도 전주시	-	-	1	1	
고양시	1	-	2	1	
광명시	-	-	1	2	
광주시	-	2	1	1	
김포시	-	1	-	-	
군포시	1	-	-	-	
남양주시	1	-	-	1	
수원시	1	-	1	1	
시흥시	-	-	1	1	
안양시	1	-	3	1	
용인시	2	1	3	-	
포천시	1	-	-	1	
하남시	-	1	1	1	
화성시	1	1	4	2	
참여 경로	재단 및 꿈터 SNS	8	8	13	5
	재단 관련 네트워킹	5	5	3	8
	문화예술교육관련 커뮤니티	2	1	8	5
	지인 소개	13	5	28	11

#### □ 프로그램별 신청자 조사 결과

##### ○ ‘문화예술교육, 기획자의 질문들’ 신청자 특성

- 신청자는 총 28명으로, 40대와 예술교육가가 가장 높은 비중으로 신청하였음
- 신청자의 경력은 1년 미만(9명), 7년 이상(8명)으로, 예비 혹은 신진 예술교육가와 중견 예술교육가가 연차와 상관없이 기획역량을 강화하고자 하는 욕구가 있다는 것을 알 수 있음
- 신청자의 거주 지역이 성남시(11명), 서울시(7명)로 가장 높았으며 경기도 북부와 남부지역 상관없이 신청한 것으로 보아, 물리적 거리의 제약 없이 기획과 관련된 실무역량을 쌓고자 하는 것을 알 수 있음

##### ○ ‘아카이브 스타일링’ 신청자 특성

- 신청자는 총 19명으로, 신청자의 경력은 1년 미만(6명), 3~5년 미만(5명), 7년 이상(5명) 순으로 신청하였으며, 이는 경력과 상관없이 문화예술교육을 효율적인 아카이브와 브랜딩할 수 있는 실무역량을 강화하길 원하는 것을 알 수 있음

○ ‘문화예술교육, 내년에도 계속하기’ 신청자 특성

- 신청자는 총 52명으로, 신청자의 경력이 7년 이상(18명)으로 가장 높은 것으로 나타났으며, 이는 중견 예술교육가가 현재 문화예술교육의 정책과 트렌드를 파악하고 향후 변화를 예측하길 원하는 것을 알 수 있음. 중견 예술교육가에게 새로운 변화를 도모할 수 있는 내용의 연수체계가 필요함
- 신청자의 경력이 1년 미만(13명)이 두 번째로 높았으며, 이는 예비 혹은 신진 예술교육가가 문화예술교육의 판도를 이해하고자 하는 욕구가 있다는 것을 알 수 있음
- 신청자의 거주 지역은 서울시(20명), 경기도(17명), 성남시(11명) 순으로 신청한 것으로 보아, 온라인 강의의 높은 접근성으로 인해 물리적 거리와 상관없이 다양한 지역의 예술교육가가 연수를 신청하였음. 이는 온라인 강의로 성남 문화예술교육의 사례를 확산할 수 있는 계기를 마련할 수 있다는 점을 시사함

○ ‘늘봄, 학교에서 길 찾기’ 신청자 특성

- 신청자는 총 29명으로, 신청자의 직업이 예술교육가가 24명으로 가장 높은 비중을 차지한 것으로 보아, 예술교육가들이 늘봄학교의 이해에 대한 수요가 높은 것을 알 수 있음
- 신청자의 경력이 연차와 상관없이 신청한 것으로 보아, 늘봄학교가 현재 학교 문화예술교육에서 중요한 이슈라는 점을 알 수 있음. 이는 문화예술교육에서 중요한 위치에 있는 지원사업을 연수 내용으로 다루어야 한다는 점을 시사함
- 신청자의 거주 지역이 경기도(12명), 서울시(9명), 성남시(7명) 순이었으며, 이는 늘봄학교와 관련된 이슈가 중요해짐에 따라 거주 지역과 상관없이, 이슈화되는 문화예술교육 분야에 대한 배움의 욕구가 높다는 점을 확인할 수 있음
- 신청자의 참여 경로가 다른 프로그램과 달리, 재단 관련 네트워킹(8명)과 문화예술 관련 커뮤니티(5명)가 높은 편으로 문화예술 분야에 관련된 커뮤니티에서 문화예술교육의 이슈를 파악하고 싶다는 점을 알 수 있음

〈표 4-8〉 프로그램별 신청자 및 참여자

(단위: 명)

구분	문화예술교육, 기획자의 질문들	아카이브 스타일링	문화예술교육, 내년에도 계속하기	늘봄, 학교에서 길 찾기
신청자	28	19	52	29
실제 참여자	13	12	22	14

○ 참여자 관리에 대한 방안 모색이 필요함

- 실제 참여자는 신청한 것에 비해 약 40%가 참여함에 따라 신청자들의 워크숍 참여율

이 저조하였음

- 참여자 관리를 위해 문자와 메일, 전화로 연락하여 참여를 독려하였으나 '노쇼'가 많은 상황이었음
- 신청자들이 워크숍 참여에 책임감을 가질 수 있도록 참여자 관리를 위한 방안을 모색할 필요가 있음

## (2) 역량 강화 시범 교육프로그램 만족도 조사 결과

### 가) 만족도 조사 개요

#### □ 조사설계 방향

- 시범 역량 강화 교육프로그램의 내용과 문제점 등을 진단하기 위해 만족도 조사를 실시하고, 조사 결과를 토대로 성남 TA 연수체계를 수립하고자 함
- 시범 교육프로그램의 추진 성과와 개선점이 도출될 수 있도록 설문 영역을 구조화함
- 교육과정 편성 및 운영의 적절성을 확인하여 성과 요인 및 개선점 도출함
- 성남 TA 연수체계에 대한 개선점 및 제언 청취함
- 만족도 조사 지표는 교육과정 효과성 평가에 활용되는 평가모형(CIPP 모형 등)을 참고함

〈표 4-9〉 만족도 조사 설계

구분	설문조사	심층 인터뷰
조사대상	시범 교육 참여자	시범 교육 참여자 및 관계자
조사방법	대면 및 비대면 조사	대면 조사
조사기간	2024년 12월 3일~12월 20일	2024년 1월 3일, 1월 6일
응답수	46	5

#### □ 주요 조사내용

- 설문조사: 교육 참여자의 교육과정 편성 및 운영, 학습 환경 및 지원, 참여효과, 역량 강화 교육 개선점을 도출함
- 심층인터뷰: 시범 교육의 효과성을 객관화하여 연수체계 수립 방향을 도출함

〈표 4-10〉 만족도 조사 지표

조사영역		조사항목	측정방식
교육전 준비도	학습 준비정도	교육참여 동기	개방형
		교육 참여 전 지식정도	리커트 척도
교육과정 편성 및 운영	내용 및 구성 적절성	교육 편성 및 내용 적절성	리커트 척도
		교육방법 구성 적절성	리커트 척도
		내용 만족도	리커트 척도
	강사	강사 만족도	리커트 척도
학습환경 및 지원	학습환경	교육시설 및 장비 만족도	리커트 척도
		온라인 교육 환경 만족도	리커트 척도
성과/효과	만족도	전반적 만족도	리커트 척도
	교육 효과	예술교육가로서 필요 지식 함양	리커트 척도
		현업 활용 및 도움	리커트 척도
		도움이 된 점	개방형
		개선 필요점	개방형
성남 TA역량 강화 연수 의견	차별성	광역과 기초의 차별성 여부	개방형
	개선의견	연수에 대한 개선 의견	개방형
응답자 특성	응답자 일반정보	연령대	명목척도
		성별	명목척도
		직업	명목척도
		현업경력	명목척도

## 나) 만족도 조사 결과

### □ 응답현황

○ 조사대상별 응답현황은 다음 표와 같음

- 신청인원, 참여인원, 응답수는 참여자 인원이 중복되어 측정하였으나, 프로그램에 맞춰 만족도 조사를 시행함

〈표 4-11〉 만족도 조사 응답 현황

구분	신청인원 (명)	참여인원 (명)	응답수 (명)	응답률(% *참여인원기준)
전체	128	61	46	76.63
문화예술교육, 기획자의 질문들	28	13	13	100
아카이브 스타일링	19	12	6	50
문화예술교육, 내년에도 계속하기	52	22	14	63.6
늘봄, 학교에서 길 찾기	29	14	13	92.9

〈표 4-12〉 만족도 조사 응답자 특성

(단위: 명)

구분		기획자의 질문들	아카이브 스타일링	내년에도 계속하기	늘봄, 학교에서 길찾기
전체		13	6	14	13
연령	20대	2	1	-	4
	30대	4	-	5	2
	40대	4	3	7	6
	50대	2	1	2	1
	무응답	1	1	-	-
성별	여성	9	5	13	12
	남성	3	1	1	1
	기타	-	-	-	-
	무응답	1	1	-	-
예술분야	음악	1	1	1	1
	국악	-	-	-	-
	무용	-	-	1	3
	연극	6	1	4	6
	미술&공예	5	1	4	-
	디자인	-	2	1	1
	사진	-	-	1	-
	영화	-	-	1	1
	융복합	-	-	1	1
무응답	1	1	-	-	

구분		기획자의 질문들	아카이브 스타일링	내년에도 계속하기	늘봄, 학교에서 길찾기
전체		13	6	14	13
직업분야	예술교육가	7	1	11	8
	문화기획자	1	-	1	-
	일반직장인	-	-	-	-
	문화예술단체 및 기관 근무	-	1	-	3
	생활문화매개자	-	-	-	-
	학생	1	2	-	1
	취업준비자	-	-	2	2
	전업주부	2	1	-	-
무응답	1	1	-	-	
경력	경력 없음	-	-	-	-
	1년 미만	4	2	3	3
	1년 이상 ~ 3년 미만	3	-	3	5
	3년 이상 ~ 5년 미만	2	-	-	-
	5년 이상 ~ 10년 미만	-	1	4	2
	10년 이상 ~ 20년 미만	3	-	3	3
	20년 이상	-	2	1	1
	무응답	1	1	-	-

## □ 주요 조사결과

### ○ ‘문화예술교육, 기획자의 질문들’ 주요 조사결과

- ‘교육과정 편성 및 운영’의 모든 조사 항목이 4.85점 이상으로 만족도가 높게 나타남에 따라 1:1 맞춤형 컨설팅을 통한 기획안 강의가 교육 내용과 방법, 강사 등이 모두 적절하였음을 알 수 있음
- ‘전반적 만족도’가 4.77점, ‘예술교육가로서 필요 지식 함양’이 4.85점, ‘현업 활용 및 도움’이 4.85점으로 높게 나타났으며, 이는 기획역량을 강화하는 데 전문가 컨설팅이 효과적이라는 점을 시사함
- 다른 조사항목에 비해 상대적으로 ‘교육시설 및 장비 만족도’가 4.69점으로 낮게 나타남에 따라, 성남문화예술교육센터의 공간을 연수내용에 맞춰 구성하는 것이 필요함

〈표 4-13〉 ‘문화예술교육, 기획자의 질문들’ 만족도 조사 결과

조사영역	조사항목	응답(명)	평균(점)	긍정(%)
교육전 준비도	교육 참여 전 지식정도	13	4.08	81.6
교육과정 편성 및 운영	교육 편성 및 내용 적절성	13	4.85	97
	교육방법 구성 적절성	13	4.85	97
	내용 만족도	13	5	100

조사영역	조사항목	응답(명)	평균(점)	긍정(%)
	강사 만족도	13	4.92	98.4
학습환경 및 지원	교육시설 및 장비 만족도	13	4.69	93.8
성과/효과	전반적 만족도	13	4.77	95.4
	예술교육가로서 필요 지식 함양	13	4.85	97
	현업 활용 및 도움	13	4.85	97

○ ‘아카이브 스타일링: 돋보이는 기술과 전략’ 주요 조사결과

- ‘교육 참여 전 지식정도’가 3.33점이었으나 연수 참여 후에 ‘예술교육가로서 필요 지식 함양’과 ‘현업 활용 및 도움’이 4.17점으로 나타남에 따라, 아카이빙과 사진 및 인쇄 편집 기술과 같은 실무역량이 향상되었음을 알 수 있음
- ‘교육 편성 및 내용 적절성’과 ‘교육방법 구성 적절성’은 각 4점으로, 자기 콘텐츠 브랜딩과 결과자료집 정리와 사진 편집을 통한 아카이빙과 관련된 교육 내용이 적절하였으나, 교육 방법이 상호토의 강의보다는 기술을 실제로 체험하고 습득하는 내용을 선호한다는 것을 유추할 수 있음
- 성과/효과의 전 조사 항목이 4.17점으로, 참여자가 연수 내용의 효과성을 긍정적으로 인식하고 있었음

〈표 4-14〉 ‘아카이브 스타일링: 돋보이는 기술과 전략’ 만족도 조사 결과

조사영역	조사항목	응답(명)	평균(점)	긍정(%)
교육전 준비도	교육 참여 전 지식정도	6	3.33	66.6
교육과정 편성 및 운영	교육 편성 및 내용 적절성	6	4	80
	교육방법 구성 적절성	6	4	80
	내용 만족도	6	4.17	83.4
	강사 만족도	6	4.17	83.4
학습환경 및 지원	교육시설 및 장비 만족도	6	4.33	86.6
성과/효과	전반적 만족도	6	4.17	83.4
	예술교육가로서 필요 지식 함양	6	4.17	83.4
	현업 활용 및 도움	6	4.17	83.4

○ ‘문화예술교육, 내년에도 계속하기’ 주요 조사결과

- ‘교육 참여 전 지식정도’는 3.14점이었으나, 연수 참여 후에 ‘예술교육가로서 필요 지식 함양’은 4.64점으로 나타남에 따라 교육 내용을 통해 역량 강화를 했다는 점을 알

수 있음

- ‘내용 만족도’가 4.5점, ‘강사 만족도’가 4.57점으로, 교육 주제였던 문화예술교육 정책과 트렌드에 관한 내용은 강사의 전문성이 적절하게 반영되었음을 알 수 있음
- ‘교육방법 구성 적절성’ 4.43점에 비해 ‘온라인 교육 환경 만족도’가 4.36점으로 상대적으로 낮은 것으로 나타남에 따라 온라인 교육을 통한 강의 방법에 대한 보완이 필요한 것으로 나타남
- ‘전반적 만족도’가 4.71점으로 높게 나타났으나, ‘현업 활용 및 도움’이 4.42점으로 상대적으로 낮게 나타남에 따라 교육 내용이 현업으로 연결될 수 있도록 구성하는 것이 필요함

〈표 4-15〉 ‘문화예술교육, 내년에도 계속하기’ 만족도 조사 결과

조사영역	조사항목	응답(명)	평균(점)	긍정(%)
교육전 준비도	교육 참여 전 지식정도	14	3.14	62.8
교육과정 편성 및 운영	교육 편성 및 내용 적절성	14	4.64	92.8
	교육방법 구성 적절성	14	4.43	88.6
	내용 만족도	14	4.5	90
	강사 만족도	14	4.57	91.4
학습환경 및 지원	교육시설 및 장비 만족도	14	4.5	90
	온라인 교육 환경 만족도	14	4.36	87.2
성과/효과	전반적 만족도	14	4.71	94.2
	예술교육가로서 필요 지식 함양	14	4.64	92.8
	현업 활용 및 도움	14	4.42	88.4

○ ‘늘봄, 학교에서 길 찾기’ 주요 조사결과

- ‘교육 참여 전 지식정도’가 3.08점이었으나 교육 후 ‘예술교육가로서 필요 지식 함양’이 4.77점으로 나타남에 따라, 교육을 통해 늘봄학교에 대한 이해를 높여 실무역량과 기획역량을 함양하는 효과가 있었음
- ‘교육과정 편성 및 운영’의 모든 조사 항목의 만족도가 높게 나타남에 따라, 늘봄학교에 대한 이해와 초등학교 저학년 프로그램 체험 및 개발을 하는 교육 내용과 방법이 적절하였음을 알 수 있음
- ‘성과/효과’의 모든 조사 항목에서 전반적으로 만족하였으며, 이는 현재 이슈화되고 있는 늘봄학교와 같은 교육 주제를 강의와 체험형 프로그램을 결합한 교육 방법이 효과적이었음을 나타내는 결과임

<표 4-16> ‘늘봄, 학교에서 길 찾기’ 만족도 조사 결과

조사영역	조사항목	응답(명)	평균(점)	긍정(%)
교육전 준비도	교육 참여 전 지식정도	13	3.08	61.6
교육과정 편성 및 운영	교육 편성 및 내용 적절성	13	4.69	93.8
	교육방법 구성 적절성	13	4.77	95.4
	내용 만족도	13	4.77	95.4
	강사 만족도	13	4.77	95.4
학습환경 및 지원	교육시설 및 장비 만족도	13	4.77	95.4
성과/효과	전반적 만족도	13	4.69	93.8
	예술교육가로서 필요 지식 함양	13	4.77	95.4
	현업 활용 및 도움	13	4.69	93.8

<표 4-17> 프로그램별 결과 요약: 평균

조사영역	조사항목	프로그램				총 평균
		기획자의 질문들	아카이브 스타일링	내년에도 계속하기	늘봄, 학교에서 길찾기	
전체 *교육전 준비도 제외		4.85	4.15	4.53	4.74	4.57
교육전 준비도	교육 참여 전 지식정도	4.08	3.33	3.14	3.08	3.41
교육과정 편성 및 운영	교육 편성 및 내용 적절성	4.85	4	4.64	4.69	4.55
	교육방법 구성 적절성	4.85	4	4.43	4.77	4.51
	내용 만족도	5	4.17	4.5	4.77	4.61
	강사 만족도	4.92	4.17	4.57	4.77	4.61
학습환경 및 지원	교육시설 및 장비 만족도	4.69	4.33	4.5	4.77	4.57
	온라인 교육 환경 만족도	-	-	4.36	-	4.36
성과/효과	전반적 만족도	4.77	4.17	4.71	4.69	4.59
	예술교육가로서 필요 지식 함양	4.85	4.17	4.64	4.77	4.61
	현업 활용 및 도움	4.85	4.17	4.42	4.69	4.53

## □ 개방형 의견

### ○ 워크숍이 자신에게 도움이 된 점

#### – ‘문화예술교육, 기획자의 질문들’

- (정체성 확립을 통한 기획 확장) 기획의 시작이 자신으로부터 시작된다는 점을 이해하고, 나를 담은 기획서를 작성할 수 있는 기반이 됨 (7)
- (기획역량 강화) 기획자로서 자세와 태도뿐만 아니라 작성 요령 이해 (4)
- (용기와 희망을 얻는 조언) 서로의 고민을 나눔으로써 현실적인 문제를 배우고, 예술인으로서 응원과 격려를 얻고 새로운 통찰을 깨달음 (5)
- (교육 내용 및 방법) 개념 강의와 구체적인 피드백으로 방향을 설정하게 됨(3)

#### – ‘아카이브 스타일링: 돋보이는 기술과 전략’

- (아카이빙에 대한 이해) 아카이빙의 기초지식뿐만 아니라 중요성을 이해하고, 방법적인 기술을 배울 수 있음 (4)
- (타 분야 TA와의 교류) 타 분야 TA의 활동 사례를 통한 인식 확장 (1)
- (관점 확대) 기존의 인식에서 시각을 확장한 계기 마련 (1)

#### – ‘문화예술교육, 내년에도 계속하기’

- (사과의 확장 및 생각의 전환) 평소 알지 못했던 분야의 정보를 다양하고 깊이있게 이해할 수 있었음. 지역적인 지역을 넘어 전체를 조망할 수 있는 계기를 마련함 (4)
- (강사의 전문성) 실무적인 전문가의 현장 중심의 강의를 통한 인식 확장 (2)
- (동시대 흐름과 트렌드 파악) 문화예술교육 정책의 현황과 더불어 AI, 4차 산업혁명과 같은 동시대 흐름을 다양한 관점으로 읽을 수 있었음 (5)
- (기획 방향 탐구) 문화예술교육의 사례와 모델링을 통해 수업 설계 및 기획 방향 설정에 도움이 됨(3)

#### – ‘늘봄, 학교에서 길 찾기’

- (늘봄에 대한 이해) 늘봄학교의 기본적인 이해부터 운영 방향까지 알게 되면서 자신의 역할 확립 (5)
- (강의와 체험교육 결합을 통한 인식) 늘봄학교 개요부터 수업 시연까지 상세하게 배움으로써 실질적인 정보를 얻게 됨 (5)
- (실무역량 강화) 실무에 도움이 될 수 있는 늘봄학교 시스템과 사례를 배움으로써 늘봄학교의 기획에 대한 심리적 부담감이 감소 됨 (4)

### ○ 워크숍에 대한 개선/보완점

- (교육내용 및 방법) 맞춤형 기획안 컨설팅, 체험형 프로그램과 같은 워크숍은 교육 시간이 길고, 주중 저녁 혹은 주말에 다수의 사람이 참여할 수 있도록 많이 개설되는 것이 필요함 (4)
- (교육내용 및 방법) 기획자에 치우쳐진 워크숍이었으므로, 타 분야 강사 간의 협업을 통한 수업 개발 워크숍 필요함 (1)
- (홍보) 홍보를 적극적으로 하는 것이 필요함 (2)
- (홍보) 신청자에 비해 저조한 참여율 (1)
- (강사) 다양한 분야의 강사를 섭외하는 것이 필요함 (1)
- (교보재) 교재를 사전에 제작하여 자료를 공유할 필요 있음 (2)

- (교육환경) 온라인 교육은 대면 교육보다 집중력이 떨어지는 한계가 있음 (1)
- (교육환경) 대면 교육때 다른 장소에 운영하는 어린이 프로그램으로 다소 산만한 경향이 있음 (1)

### ○ 성남 TA역량 강화 워크숍의 차별성

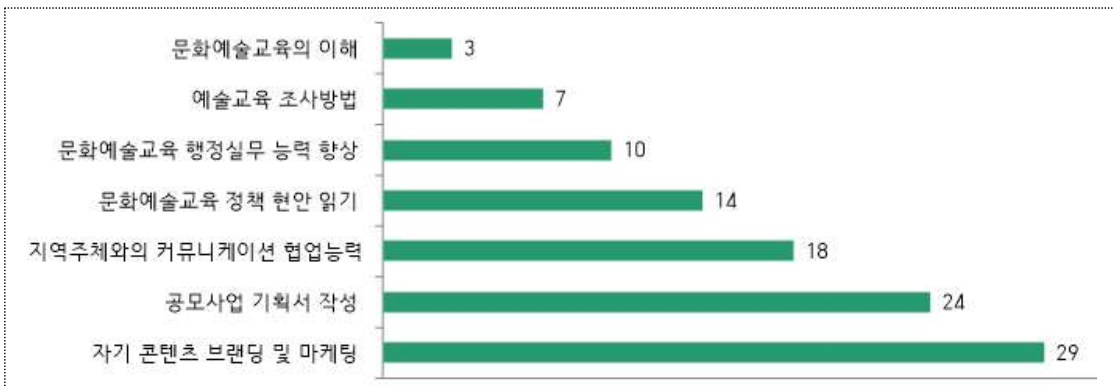
- (지역 중심) 성남 지역 예술가 간의 네트워킹을 마련하여 정보를 공유하고 협업할 수 있는 연결고리가 필요함 (3)
- (지역 중심) 성남 지역의 특색을 반영하고 심화할 수 있는 심도 있는 워크숍 필요함 (6)
- (지역 중심) 성남의 지역예술 프로젝트와 연계되는 과정 혹은 성남을 연구하여 기획서를 개발하는 워크숍 (2)
- (지역 중심) 성남문화예술교육센터의 공간을 활용한 연수 운영 (2)
- (강사) 다양한 분야의 현장 중심의 전문가 초빙 (3)
- (교육 내용) 새로운 분야의 사례와 성공 사례 공유 (1)
- (교육 내용) 전문 분야의 수업을 개발할 수 있는 워크숍 (1)
- (교육 내용) 실무중심의 워크숍 운영 (4)

### ○ 희망하는 성남 TA역량 강화 워크숍 개설 프로그램

- (트렌드 교육) AI관련 교육, 기술역량 강화 워크숍, 해외 성공사례 등
- (자기 콘텐츠 브랜딩 교육) 휴먼 브랜드를 통한 자기 브랜드 만들기 및 홍보방안 구성
- (체험 및 실습) 사진을 직접 찍어보는 활동과 같은 실습프로그램
- (교수역량 강화) 보이스 트레이닝과 같은 예술교육가의 전달력 향상 프로그램
- (다른 영역간의 융합) 타 분야 예술교육가 간 협업을 통한 기획
- (네트워킹) 스터디 그룹으로 역량 강화
- (예비 예술교육가 지원) 신규 문화예술교육 단체를 위한 인큐베이션 프로그램

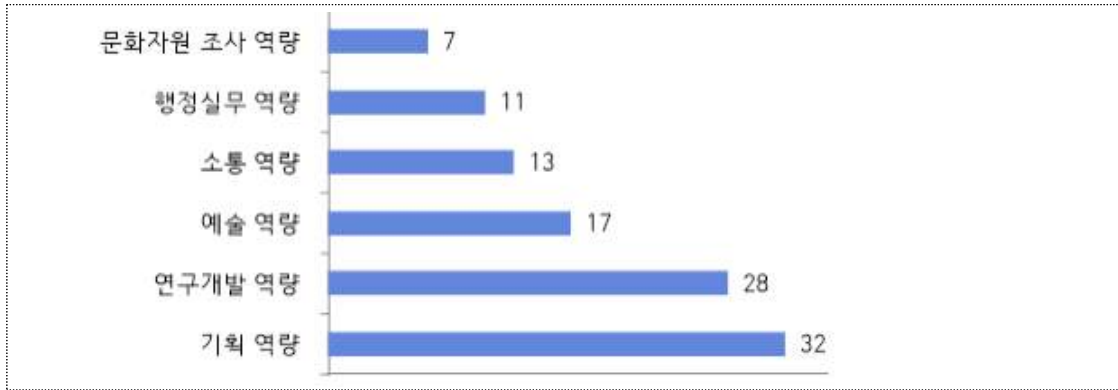
### ○ 성남 TA에게 필요한 교육 내용

- ‘자기 콘텐츠 브랜딩 및 마케팅(29)’과 ‘공모사업 기획서 작성(24)’이 가장 필요한 교육 내용으로 나타남에 따라, 지역에서 자기만의 고유한 콘텐츠를 기획하여 브랜딩을 원하는 요구가 높다는 것을 알 수 있음
- ‘문화예술교육의 이해(3)’와 ‘예술교육 조사 방법(7)’은 다른 교육 내용에 비해 상대적으로 낮은 것으로 보아, 이론 중심의 교육보다는 실무적으로 개인적인 콘텐츠를 개발하여 지역 주체 간의 협업에 대한 요구가 높다는 것을 보여주는 결과임



○ 성남 TA가 갖추어야 할 역량

- 성남 TA에게 필요한 교육 내용과 동일하게 ‘기획 역량(32)’과 ‘연구개발 역량(28)’이 높게 나타났으며, 이는 현장 중심의 실무적인 역량을 강화하여 새로운 문화예술교육을 기획하고 연구하고자 하는 예술교육가의 요구가 높은 것을 알 수 있음
- ‘문화자원 조사 역량(7)’과 ‘행정실무 역량(11)’이 다른 역량에 비해 상대적으로 낮게 나타남에 따라, 행정적인 역량보다는 문화예술교육을 기획하고 연구할 수 있는 예술교육가의 전문성을 중요하게 생각한다는 점을 알 수 있음



**다) 심층인터뷰 결과**

**A. 참여자 심층인터뷰 결과**

□ 조사개요

○ 조사목적

- 2024 성남 예술교육가 역량 강화 시범 교육 참여자 피드백 및 향후 프로그램에 대한 의견 수렴

○ 조사대상

- 시범 역량강화 교육 프로그램 참여자 3인

참여자	성별	경력	특징
G	남성	30년	연극 전공, 생태예술 심리치료 연구자, 문화기획자로 활동 중
K	여성	3년	음악 치료사 3년, 학교 예술수업 3년차로 활동 중
S	여성	1년	디자인 전공, 남한산성 해설사로 근무 중

○ 조사방법

- 심층그룹인터뷰(FGI, Focus Group Interview)로 진행함

○ 조사일정 및 장소

구분	일시	장소
그룹 1	2025년 1월 3일 13:30~15:20	성남꿈꾸는예술터 1층 스튜디오

○ 주요 조사 내용

〈표 4-18〉 참여자 인터뷰 내용

영역	내용
연수 참여 계기	<ul style="list-style-type: none"> <li>• 연수에 참여하게 된 계기</li> <li>• 연수에서 강의를 선택한 기준</li> <li>• 연수에 대한 정보를 얻게 된 경로</li> <li>• 이전에 성남문화재단에서 진행한 연수에 참여한 경험</li> <li>• 성남 TA 연수라고 하면 가장 떠오르는 것</li> </ul>
연수 참여 소감	<ul style="list-style-type: none"> <li>• 연수에 참여하면서 가장 인상 깊었던 내용</li> <li>• 연수에 참여하면서 아쉬웠던 점</li> <li>• 교육 강사에 대한 의견</li> <li>• 교육내용에 대한 의견_내용의 구성, 질, 난이도 등</li> </ul>
연수 관련 의견	<ul style="list-style-type: none"> <li>• 성남 TA 연수에서 가장 중요하다고 생각하는 것</li> <li>• 선호하는 프로그램의 주제와 내용</li> <li>• 선호하는 프로그램의 유형과 기간 (예: 강의형, 실습형, 연구형, 혼합형 등)</li> <li>• 타지역 포함하여 참여했던 연수 중 가장 좋았던 것</li> </ul>

□ 주요 조사 결과

○ 시범 교육에 대한 만족도

- 연수의 모든 과정이 실용적이었으며 복합적인 내용을 다룸
- 예술의 본질에 대한 갈등을 해소할 수 있는 교육이었음
- 기획안 수업의 경우, 자신만의 언어로 표현할 수 있는 태도를 배울 수 있으며, 특히 피드백 시간이 유익했음
- 아카이브 수업의 경우, 많은 자료를 공유하는 과정에서 각자의 콘텐츠를 존중할 수 있었으며 다른 예술교육가와 네트워크가 형성됨. 지역에서 활동하고 있는 여러 단체

를 소개하는 것도 유익한 내용이었음

- 늘봄 수업의 경우, 시대성을 잘 녹이면서 예술인에게 숙제와 고민을 안겨 준 수업임. 하지만 많은 것을 해야 된다는 부담감이 느껴진 수업이기도 했음
- 온라인 강의의 경우, 정책과 로컬과 관련하여 시대의 흐름을 읽을 수 있는 교육 내용이었으나, 로컬 브랜드가 광범위한 내용이라 이해하기 어려운 부분이 있었음
- 로컬 수업의 경우, 산발적으로 흩어진 내용을 핵심적으로 요약하고 예술교육 현장과 연결고리를 만들어줬다면 더 좋았을 것이라 생각함
- 실습 워크숍이 다소 부족하여 아쉬웠으나, 전반적으로 만족한 연수였음

#### ○ 교육의 방향성

- 성남문화예술교육센터의 성남 TA 역량 강화 교육에 대한 브랜딩을 부각하는 것이 필요함
- 교육 대상이 예술교육가, 지역 예술가, 기획자, 시민 등 뒤섞여 불분명하게 하는 것이 아닌, 정체성을 구체적으로 규정하는 것이 필요함

#### ○ 교육내용 및 교육방법

- 참여자 간 네트워킹이 이루어질 수 있는 소통할 수 있는 분위기 조성이 필요함
  - 교육 방법을 그룹별 네트워킹 지원, 타 예술가 작업실 투어 프로그램 등 현장 중심의 강의를 진행하여 예술교육가 간 상호 영감을 받는 것이 필요함
  - 사전에 강의 교재에 대한 공유가 필요함
  - 다양한 장르의 강사를 섭외하는 것을 고려해야 함
  - 예술교육가의 '성과관리'를 위한 교육 내용은 예술활동을 확장하고 비즈니스적으로 강점을 가질 수 있음
- \*한국예술경영지원센 <아트모아> 연수 중 '성과관리' 사례
- 예비 예술교육가 대상으로 할 때 예술적 영감을 받고 명석을 갈아줄 수 있는 프로그램 필요함
  - 예술교육 단체 운영자를 대상으로 교육을 제공하는 것이 필요함

## B. 관계자 심층인터뷰 결과

### □ 조사개요

#### ○ 조사목적

- 성남 예술교육가 역량 강화 연수에 대한 관계자 의견 수렴

○ 조사대상

- 성남문화재단 관계자 2인

참여자	성별	특징
L	여성	성남 PTA 및 STAN:D 기획팀장
S	여성	성남문화재단에서 전문인력 양성 분야 2년 담당 (전)서울문화재단에서 TA사업 및 아카데미사업 담당

○ 조사방법

- 심층그룹인터뷰(FGI, Focus Group Interview)로 진행함

○ 조사일정 및 장소

구분	일시	장소
그룹 2	2025년 1월 6일 10:00~11:50	성남아트센터 아카데미 세미나실

○ 주요 조사 내용

〈표 4-19〉 관계자 인터뷰 내용

영역	내용
성남 전문인력의 특성	<ul style="list-style-type: none"> <li>• 성남 전문인력의 역할, 요구되는 역량이 무엇인지</li> <li>• 성남 전문인력이 가진 특성은 어떠한지</li> <li>• 성남 전문인력을 둘러싼 환경은 어떠한지</li> </ul>
기초재단 연수모델의 비전	<ul style="list-style-type: none"> <li>• 기초재단의 연수가 가져야 할 차별점은 무엇인지</li> <li>• 지역의 특성을 반영한 연수 아이디어</li> <li>• 관내 기관 및 타지역 기관과의 협력 가능성</li> </ul>
지속가능성	<ul style="list-style-type: none"> <li>• 교육 강사비 관련 의견</li> <li>• 노쇼 문제 관련 의견</li> <li>• 연수 기획단의 필요성, 연수 기획의 주체</li> <li>• 연수-연수, 연수-사업 간 연계 가능성</li> </ul>

□ 주요 조사 결과

○ 전문인력 양성의 필요성

- 재단에 예술교육가 Pool 구축되어 있으나, 함께 도모할 수 있는 인력이 많지 않음. 재단 사업의 결에 맞는 인력 확보가 필요함
- 연수 교육 참여자가 성남을 거점으로 활동하지 않는 사람이 많은 점이 아쉬움. 성남 예술교육가가 참여하는 연수가 필요함

#### ○ 성남 TA 발굴의 어려운 점

- 성남 예술교육가가 재단과의 최근 성남문화재단에 공모사업이 없었기 때문에 재단과 관계맺는 것에 대한 진입장벽이 높다고 느껴짐
- 재단은 기관 연계사업을 중심으로 추진하고 있기 때문에, 외부에서 쉽게 접근하기 어려운 '미지의 세계'로 볼 수 있을 것이라 판단됨
- 꿈꾸는 예술터 개관 이후, 다양한 예술교육가 모집이 필요하나 예산의 한계로 확장 가능성이 제한됨. 예산 수요를 확보하는 것이 중요한 상황임

#### ○ 기존 연수의 한계점

- 홍보의 경우, 문예사 연수는 대학 문화예술교육원에 요청하나, 단발성 워크숍은 홈페이지, SNS, STAN:D 등을 통해 사업 단위별로 산발적으로 진행함
- 기존 역량강화 워크숍은 연수의 형태나 주제, 상황에 따라서 유동적으로, 월 1회 자체적으로 일정조율, 강사 섭외 등 연수 기획이 이루어짐
- PTA를 위한 자체 연수는 없으나, 과정 자체가 고강도로 진행되기 때문에 프로젝트 매니저로서 활동하는 하나의 연수과정으로 볼 수 있음
- PTA의 편차가 큰 편임으로 시작할 때 직무교육(행정언어, 정책 이해, 직원 업무 등)을 진행함
- 협력기관 매개자 연수는 분기별 1회 매개자 역량강화 교육을 사업 안내, 예술교육 워크숍, 프로그램 공동개발, 주제별 세미나 등으로 진행함. 하지만 협력기관의 순환보직 문제로 사업 지속성이 어려운 부분이 있음

#### ○ 성남 TA 연수의 개선점

- 재단의 정책적 방향과 맞춰 연수 설계를 하는 것이 중요함
- 사업 단위별로 행해지는 워크숍을 재단에서 통합 관리하는 것이 필요함. 예산 책정되면 하나의 사업으로 통합 운영 가능함
- 경력 단위별로 기존 사업을 '문예사→CoP→PTA'로 설계했으나, 신규를 위한 별도 트랙이 필요함
- 2년 활동이 제한인 PTA의 다음 단계가 무엇인지 고민되는 지점임
- 지원사업의 지속성을 위해서는 협력기관 매개자 연수가 중요함

○ STAN:D와의 교류 방안

- STAN:D를 바라 보는 입장이 재단과 센터가 상이함. 센터에서는 STAN:D를 예술교육가의 통찰력을 기획 과정에서 발휘하고 정책적인 민간의 파트너로 역할을 하길 바라지만, 재단에서는 하나의 이익집단이 되는 것을 경계하는 입장임
- STAN:D의 목표는 경제적으로 독립하는 것이며, STAN:D의 당면한 과제는 자기 정체성을 새롭게 규정하는 게 필요함
- 성남 TA 연수의 핵심은 지역사회의 연계임. ‘공간과 연계(지역작가)’, ‘STAN:D와 연계’, ‘협업체와 연계’, ‘대학과 연계’임.

○ 교육 운영 방안

- 강사비 문제에 대한 행정적 개선 방안은 어려운 부분이 있음. 예산 확보가 선행된 후 규정을 개정해야 하지만, 최종 결정은 시의회까지 가야하기 때문에 쉽지 않음. 특별강사의 형태가 있으나 기준이 모호함.
- 노쇼 문제를 해결하기 위해 수강료를 도입하는 경우, 규정상 하루 전 취소가 가능함. 세입과 세출이 따로 관리되기 때문에 수강료를 다른 방식으로 환급하는 것은 별도 예산이 필요함

#### 4) 결과도출

□ 연수내용 측면

○ 연수 목적

- 중앙·광역과 차별화된 연수체계를 개발하여 성남 지역 문화예술교육 전문인력 자원 형성 기반을 마련하고자 하였음
- 문화예술교육과 관련한 포괄적이고 철학적인 연수 주제보다는 현장과 실무적인 연수를 통해 현장과 밀착되는 실용적인 연수를 운영하고자 하였음

○ 연수 주제

- 시범사업을 운영하는 연말 시즌 특성을 반영하여 한해의 활동을 정리하고 내년도 활동 계획을 세워볼 수 있는 시의성 있는 주제를 선정하였음
- 기획서 작성, 문화예술 정책과 트렌드, 늘봄학교, 아카이브 등 급변하는 문화예술교육 환경 내에서 예술교육가들의 ‘생존’, ‘지속가능성’과 밀접한 주제를 다루어 참여자의 공감대와 큰 관심을 얻었음

## □ 연수 형태 측면

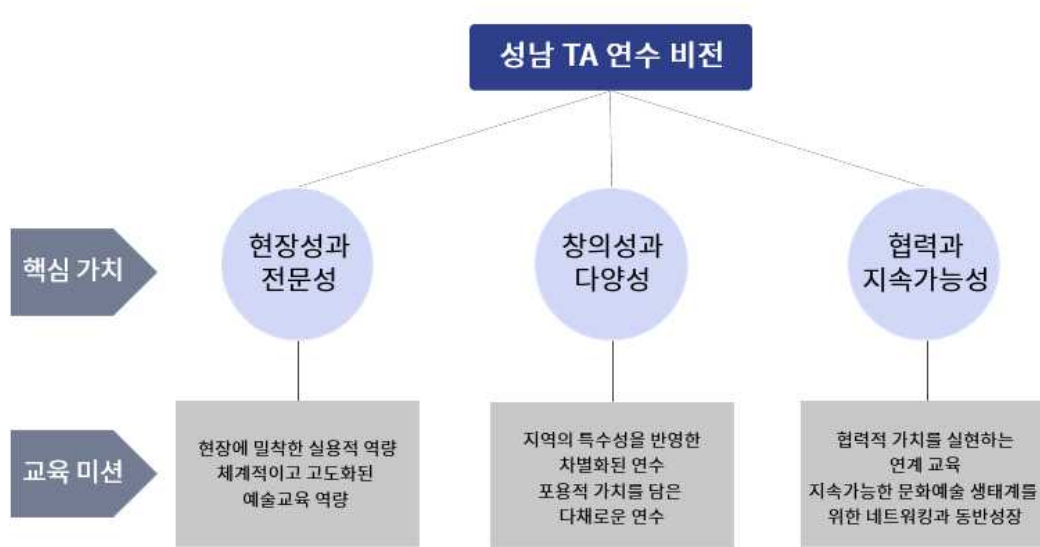
- 강의 주제와 목적에 적합한 다양한 형태 시도
  - 대부분의 연수는 강의형이 주를 이루었으나 ‘기획자의 질문들’, ‘늘봄, 학교에서 길 찾기’ 연수의 경우 참여와 토론, 실습 워크숍이 혼합되어 이루어져 강의형의 한계를 보완하고 참여자의 적극적인 태도를 이끌어내었음
  
- 원격 화상강의로 연수 접근성 확대
  - ‘문화예술교육, 내년에도 계속하기’ 연수의 경우 원격 화상강의로 진행하여 참여자 접근성을 확장하였고, 이에 오프라인 연수보다 비교적 많은 참여자들이 연수를 이수할 수 있었음
  - 화상강의 방식을 통해 장거리에 있는 강사 섭외를 가능하게 하였으며 물리적 거리 및 강의로 한계를 보완함
  
- 다양한 시간대 운영으로 참여도 가늠
  - 시범 연수의 경우 평일/주말, 오전/오후/종일 등 다양한 시간대를 운영하여 참여자 접근성을 높이고자 하였음
  - 연수의 차시 구성도 다양하게 시도하였는데, 6시수로 된 한 개의 연수를 연강으로 진행한 연수의 경우 강의 몰입도를 높이고 참여자 간 소통을 강화하여 네트워크의 지속 가능성을 보여주는 효과를 보였으며, 2시간씩 3회로 나누어 진행하는 방식의 경우 일정 상 오전만 가능하거나 오후만 가능한 사람들을 고루 참여시킬 수 있는 효과를 보였음
  - 다만 시범 프로그램의 성격상 단발성 연수밖에 시도할 수 없었던 한계가 있었으나 이 과정에서 중·장기 차시 프로그램의 필요성과 수요를 파악할 수 있었음

## □ 연수 운영 측면

- 연수기획단 역할과 가능성 실험
  - 3인 체제의 연수 기획인력이 프로그램 기획-강사 섭외-홍보-운영에 이르기까지 일련의 과정을 조직적, 체계적, 효과적으로 운영하였으며 짧은 준비와 운영 기간에도 성공적인 참여와 결과를 도출하였음
  - 행정 담당자와 연수기획단과의 상시적이고 긴밀한 소통과 효율적으로 업무분장과 시너지 있는 업무 추진이 이루어짐
  - 지역에 대한 긴밀한 이해와 활동 경험이 있는 연수기획단의 인력 구성으로 성남 지역 상황에 적합한 연수 운영이 이루어짐

## 5. 성남 예술교육가 역량 강화 교육 운영 방향 제언

### 1) <성남 TA 연수> 연수체계



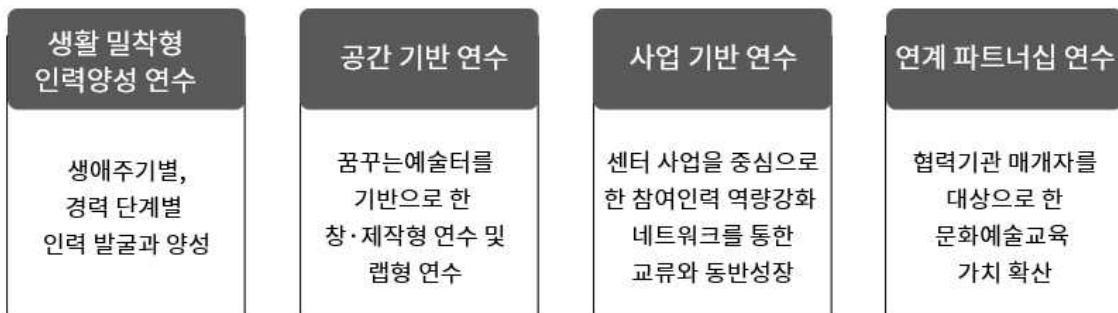
<그림 5-1> 성남 TA 연수 비전

#### □ 연수 비전

- 성남 TA 역량 강화 연수 비전은 3가지 핵심 가치를 중점으로 운영할 수 있음
  - 핵심 가치는 성남문화예술교육센터(꿈꾸는 예술터)의 목적인 ‘소통과 공감, 협력’을 기점으로, ‘현장성과 전문성’, ‘창조성과 다양성’, ‘협력과 지속가능성’을 설정함
  - ‘현장과 전문성’은 현장에 밀착한 실무적인 역량으로, 체계적이고 고도화된 예술역량을 함양하는 것이 목적임
  - ‘창조성과 다양성’은 성남의 특수성을 반영한 차별화된 연수로 포용적 가치를 담은 다채로운 연수를 지향함
  - ‘협력과 지속가능성’은 지역 주체 간의 협력적 가치를 실현하는 연계 교육으로, 지속가능한 문화예술 생태계를 위한 네트워킹을 형성하고 동반 성장하는 것이 목적임
- 성남 예술교육가 역량 강화 연수는 일회적인 교육이 아닌 사람을 어떻게 성장시킬 수 있을지가 중요한 목적임
  - 연수체계는 성남 문화예술교육 생태계의 일원으로서 지속적으로 활동할 수 있는 ‘사람’을 성장하는 과정에 초점을 둠
  - 성남 TA의 안정적인 역량 강화 교육을 하기 위해서는 꿈꾸는 예술터와의 연계를 통

해 연수 방향을 설정하는 것이 요구됨

- 성남 예술교육가의 핵심역량은 성남의 상황을 반영하여 새로운 것을 결합할 수 있는 예술역량, 소통역량, 기획역량, 정체성으로 제시할 수 있음
  - 성남 예술교육가가 현장에서 마주침을 통해 문제를 인식하기 위해서는 사실 너머의 것을 상상하고 질문할 수 있는 예술적 상상력이 요구됨
  - 시시각각 변화하고 불확실한 현장의 상황을 판단하여 다양한 지역 주체와 협력할 수 있는 소통역량이 필요함
  - 현장에서 마주하는 것들을 유심히 관찰하여 보이지 않는 것을 발견하여 문화예술교육으로 새로운 것을 창출할 수 있는 기획역량이 필요함
  - 예술교육가는 성남에서 공존하는 관계 사이의 틈이나 사이에서 유기적 관계가 어떻게 관여하는지 파악하고 자신을 성찰할 수 있는 정체성을 계속해서 찾아가는 것이 필요함
  
- 성남 예술교육가 역량 강화 교육은 기관, 공간, 사람을 엮어 성남 문화예술교육의 물적·인적·정보·재정자원이 유기적으로 협력할 수 있는 밑거름 역할을 할 수 있음
  - 기관(성남시·성남문화재단)은 정책 및 재정 지원을 통한 체계적인 시스템을 운영함
  - 공간(성남 문화예술교육센터)은 실험적인 문화예술교육을 도모할 수 있는 물리적 환경을 조성할 수 있음
  - 사람(STAN:D·예술교육가 그룹)은 현장 중심의 성남 예술교육가의 관계망을 형성할 수 있음
  - 기관-공간-사람을 통한 성남 문화예술교육 자원은 예술교육가 역량 강화 사업을 통해 현장의 총체적인 관계망(연결망)을 협력적으로 구성할 수 있음



<그림 5-2> 성남 TA 연수 프로그램 추진 전략

〈표 5-1〉 성남 TA 연수체계: 주제, 방법, 대상, 형태

구분	생활밀착형 인력양성 연수	공간기반 연수	사업기반 연수	연계 파트너십 연수
특징	생애주기별 및 경력별 인력 발굴 및 양성	꿈꾸는 예술터 기반 연수	센터 사업을 중심으로 한 참여인력 역량 강화 및 네트워크를 통한 교류와 동반성장	지역 협력기관 매개자를 대상으로 한 문화예술교육 가치 확산



주제	<ul style="list-style-type: none"> <li>• 자기 콘텐츠 브랜딩</li> <li>• 프로그램 개발</li> <li>• 사업 기획과 운영</li> <li>• 정책 현안</li> <li>• 트렌드 및 동향 파악</li> <li>• 직업 정체성</li> <li>• 동시대성 주제</li> <li>• 지역 연구</li> </ul>	<ul style="list-style-type: none"> <li>• 창·제작형 연수</li> <li>• 랩형 연수</li> </ul>	<ul style="list-style-type: none"> <li>• 프로그램 기획</li> <li>• 행정 실무</li> <li>• 예술교육 조사</li> </ul>	<ul style="list-style-type: none"> <li>• 소통 및 협업기술</li> <li>• 문화예술교육 이해</li> <li>• 예술행정 실무</li> </ul>
방법	<ul style="list-style-type: none"> <li>• 강의</li> <li>• 실습</li> <li>• 프로젝트</li> <li>• CoP</li> <li>• 블랜디드 러닝</li> <li>• 네트워크</li> <li>• 포럼</li> </ul>	<ul style="list-style-type: none"> <li>• 실습</li> <li>• 프로젝트</li> <li>• CoP</li> <li>• 랩 워크숍</li> </ul>	<ul style="list-style-type: none"> <li>• 실습</li> <li>• 강의</li> <li>• CoP</li> <li>• 네트워크</li> </ul>	<ul style="list-style-type: none"> <li>• 실습</li> <li>• 강의</li> <li>• 찾아가는 연수</li> <li>• 지역 협력 연수</li> </ul>
대상	<ul style="list-style-type: none"> <li>• 예비 TA</li> <li>• 신진 TA</li> <li>• 중견 TA</li> <li>• 전임 TA(PTA)</li> </ul>	<ul style="list-style-type: none"> <li>• 신진 TA</li> <li>• 중견 TA</li> <li>• 전임 TA(PTA)</li> </ul>	<ul style="list-style-type: none"> <li>• 사업별 참여인력</li> <li>-지원사업 참여인력</li> <li>-교과연계 교육연극</li> <li>-그림책 예술놀이</li> </ul>	<ul style="list-style-type: none"> <li>• 협력기관 매개자</li> <li>-성남교육지원청</li> <li>-성남시어린이집총연합회</li> <li>-성남시 복지관</li> </ul>
형태	<ul style="list-style-type: none"> <li>• 정기 연수</li> <li>• 상시 연수</li> <li>• 팝업 연수</li> </ul>	<ul style="list-style-type: none"> <li>• 상시 연수</li> <li>• 팝업 연수</li> </ul>	<ul style="list-style-type: none"> <li>• 정기연수</li> </ul>	<ul style="list-style-type: none"> <li>• 정기연수</li> </ul>

## □ 연수 체계

### ○ 연수체계를 운영 방법에 따라 4개로 나누어 연수 운영

- ‘생활밀착형 인력양성 연수’는 생애주기별 및 경력별 인력양성 과정으로, 성남 예술교육가의 생애주기에 맞춰 운영함
- ‘공간기반 연수’는 꿈꾸는 예술터와 연계하여 센터의 공간 특성을 활용한 창·제작형 및 랩형 연수로 운영함
- ‘사업기반 연수’는 센터에서 진행되는 지원사업별 참여인력 역량 강화 연수 과정으로, 사업별 참여인력의 네트워크를 통한 교류로 동반 성장하는 연수로 운영함
- ‘연계 파트너십 연수’는 지역 협력기관 매개자 및 협의체 참여인력 연수 과정으로, 협력기관 매개자들을 대상으로 문화예술교육 가치를 확산할 수 있는 연수로 운영함

○ 연수는 주제, 방법, 대상, 형태에 따라 상이하게 운영

- 각 연수 과정에 따라 주제, 방법, 대상, 형태를 다르게 운영 가능함
- 방법은 연수 목적에 따라 강의형, 실습형, 프로젝트형, CoP, 블렌디드 러닝, 네트워크 교류, 포럼, 랩 워크숍, 찾아가는 연수, 지역 협력 연수 등으로 운영할 수 있음
- \* 프로젝트의 경우에는 활동비를 지원하여 파일럿 기획 프로그램을 운영하거나, 현장 실습 과정으로 운영할 수 있음
- \* 찾아가는 연수와 지역 협력 연수의 경우에는 협력 기관에 방문하여 연수를 진행하거나, 지역 협력기관과 연계하여 전문적인 연수를 운영할 수 있음
- 대상은 각 연수체계의 특성에 따라 타겟팅하여 진행할 수 있음
- 형태는 정기 연수, 상시 연수, 팝업 연수로 운영될 수 있음
- \* 팝업 연수의 경우에는 사회적 맥락에 따라 이슈화된 주제로 일시적으로 운영할 수 있는 형태임

<표 5-2> 경력단계별 · 대상별 인력양성 연수체계

구분	예비	신규	중견	PTA	협력기관
목적	문화예술교육 이해 비전 및 매력 발견 호기심과 동기부여	예술교육가 정체성 확립 프로그램 개발 및 체계적 교수법 학습 현장 이해와 실습	예술교육 기획역량 지역 자원 활용한 융합적 교육설계 협업과 커뮤니케이션	협력 사업 기획 예술교육가 네트워크 운영 문화예술교육 가치확산	문화예술교육 이해 예술 행정의 이해 협업 역량 배양
주제	<ul style="list-style-type: none"> <li>• 문화예술교육 체험실습</li> <li>• 진로 특강</li> <li>• 창·제작형 연수</li> <li>• 랩형 연수</li> </ul>	<ul style="list-style-type: none"> <li>• 콘텐츠 브랜딩</li> <li>• 프로그램 개발</li> <li>• 직업 정체성</li> <li>• 동시대성 주제</li> </ul>	<ul style="list-style-type: none"> <li>• 사업 기획과 운영</li> <li>• 정책 현안</li> <li>• 트렌드 및 동향 파악</li> <li>• 지역 연구 및 적용</li> </ul>	<ul style="list-style-type: none"> <li>• 협력사업 기획</li> <li>• 행정의 이해</li> <li>• 지역 자원 조사</li> <li>• 정책 현안</li> <li>• 트렌드 및 동향 파악</li> <li>• 지역 연구</li> </ul>	<ul style="list-style-type: none"> <li>• 문화예술교육 이해</li> <li>• 문화예술교육 실습</li> <li>• 예술행정 이해</li> <li>• 협력적 사업기획</li> </ul>
유형	<ul style="list-style-type: none"> <li>• 생활밀착형 인력양성</li> <li>• 공간기반</li> </ul>	<ul style="list-style-type: none"> <li>• 생활밀착형 인력양성</li> <li>• 공간기반</li> </ul>	<ul style="list-style-type: none"> <li>• 생활밀착형 인력양성</li> <li>• 공간기반</li> <li>• 사업기반</li> </ul>	<ul style="list-style-type: none"> <li>• 사업기반</li> <li>• 연계 파트너십</li> </ul>	<ul style="list-style-type: none"> <li>• 사업기반</li> <li>• 연계 파트너십</li> </ul>
방법	<ul style="list-style-type: none"> <li>• 강의</li> <li>• 실습</li> </ul>	<ul style="list-style-type: none"> <li>• 강의</li> <li>• 실습</li> <li>• 프로젝트</li> <li>• CoP</li> <li>• 랩 워크숍</li> </ul>	<ul style="list-style-type: none"> <li>• 강의</li> <li>• 실습</li> <li>• 프로젝트</li> <li>• CoP</li> <li>• 블렌디드 러닝</li> <li>• 네트워크 파티</li> <li>• 포럼</li> </ul>	<ul style="list-style-type: none"> <li>• 강의</li> <li>• 블렌디드 러닝</li> <li>• 네트워크</li> <li>• 포럼</li> </ul>	<ul style="list-style-type: none"> <li>• 강의</li> <li>• 실습</li> <li>• 포럼</li> </ul>
형태	<ul style="list-style-type: none"> <li>• 팝업 연수</li> <li>• 정기 연수</li> </ul>	<ul style="list-style-type: none"> <li>• 정기 연수</li> <li>• 팝업 연수</li> </ul>	<ul style="list-style-type: none"> <li>• 상시 연수</li> <li>• 팝업 연수</li> </ul>	<ul style="list-style-type: none"> <li>• 정기 연수</li> </ul>	<ul style="list-style-type: none"> <li>• 정기 연수</li> </ul>

- 생활밀착형 인력양성 연수체계는 기존의 성남TA 역량 강화 연수를 체계화하여, 예술 교육가의 생애주기별·경력별에 맞춰 주제, 유형, 방법, 형태를 상이하게 운영함
  - 연수는 TA의 생애주기를 고려하여, 예비TA, 신규TA, 중견TA, PTA, 협력기관 매개자로 나누어 운영함. ‘예비TA-신규TA-중견TA-PTA’가 단계적이면서도 연계성있게 연수 과정을 진행함
  - ‘예비 TA’는 문화예술교육을 이해하여 매력을 발견하고 호기심과 동기부여할 수 있는 것을 목적으로 연수 운영함
  - ‘신규 TA’는 예술교육가 정체성을 확립하고 프로그램 개발 및 체계적 교수법을 학습하고 현장이해와 실습할 수 있는 것을 목적으로 함
  - ‘중견 TA’는 예술교육 기획역량을 강화하고 지역자원을 활용한 융합적 교육설계와 협업 및 커뮤니케이션 역량을 함양할 수 있는 것을 목적으로 운영함
  - ‘PTA’는 협력 사업 기획 예술교육가 네트워크를 형성하고 문화예술교육 가치 확산을 할 수 있는데 목적이 있음
  - ‘협력기관 매개자’는 문화예술교육을 이해하고 예술 행정의 이해 및 협업 역량을 배양하는 데 목적을 두고 운영함
  
- 지역 협력기관과의 연계를 통한 직무연수 운영
  - ‘그림책 예술놀이’는 성남문화재단과 성남시 어린이집 총연합회와 협력하는 지원사업으로, 어린이집 교사, 유아 문화예술교육사를 대상으로 직무연수와 연계하여 운영할 수 있음
  - ‘교과연계 교육연극 협력수업’은 성남문화재단과 성남교육지원청이 협력하는 지원사업으로, 학교 교사, 예술강사, 재단 담당자 교육청 담당자를 대상으로 예술교육 역량 강화 연수를 지원할 수 있음
  - 성남시 협력기관인 복지관, 도서관, 유치원, 청소년수련관 등 관계자들과 협력하여 예술교육 행정 및 기획 연수를 지원할 수 있음

## 2) <성남 TA 연수> 실행 방안

### □ 연수 내용 측면

- 현장 중심의 실무적이고 시의성 있는 교육주제 필요
  - 시범 프로그램이 홍보 및 운영 기간이 짧고 급하게 진행되었음에도 불구하고 많은 신청자 모집이 가능했던 요인은 아카이브, 기획서 작성, 정책, 늘봄 등 현장 중심의 시의성 있고 실무적인 주제 선정의 영향이 크다고 볼 수 있음
  - 시범 프로그램 만족도 조사 결과 참여자들이 실제로 '지.배.당.쓰.' 제목에 이끌려 신청한 경우가 다수 있었음
  - 사전 수요조사 및 프로그램 만족도 조사에서도 현장에서 바로 활용 가능한 실질적인 교육에 대한 수요가 높음을 알 수 있음
  
- 성남 지역의 특성을 반영하는 특화된 교육프로그램 필요
  - 성남이라는 지역을 깊이 있게 연구하고, 지역의 문화자원을 발굴하여 교육프로그램으로 확장해보는 연수가 필요하며, 이는 교육 내용 측면에서 중앙·광역 연수 시스템과의 가장 차별화할 수 있는 지점임
  - 꿈꾸는 예술터 공간과 장비를 활용한 프로그램을 통해 그곳에서만 경험할 수 있는 특색있는 교육프로그램을 개발한다면 프로그램의 차별화와 동시에 공간 및 장비 활용 측면에서도 의미가 있을 것임
  - 지역 내 강사들이 서로 협업하여 프로그램을 연구·개발할 수 있는 연수를 통해 교육 역량뿐만 아니라 네트워크 활동으로까지 연계되어 지역 생태계의 한 축에서 성장할 수 있는 토대를 마련하는 것이 중요함
  - 아르떼와 같이 다양한 주제를 지나치게 광범위하게 다루는 것보다는 지역을 기반으로 한 가지 주제를 깊이 있게 다루는 심화형 연수가 적합할 수 있음
  - 문화예술교육의 환경이 급변하는 만큼 그동안 관습적으로 행해지던 프로그램의 틀을 벗어나 창의적이고 실험적인 연수 프로그램의 시도가 필요함
  
- 정체성 및 커리어 설계에 대한 교육 필요
  - 시범 프로그램 만족도 조사에서 자기 콘텐츠 및 브랜딩 주제에 관한 요구가 가장 높게 나타났는데 이는 예술교육가들이 명확한 자기 주제와 정체성을 갖고 교육활동을 펼쳐나가는 것에 대한 어려움을 느끼고 있다는 반증이기도 함
  - 자기 콘텐츠 IP를 갖는 것, 자신의 교육을 브랜딩하는 것은 곧 직업 경쟁력과 직결되는 중요한 부분으로 이에 대한 연수가 이루어질 필요가 있음

## □ 연수 형태 측면

### ○ 단발성 프로그램보다 중장기 차시 운영 필요

- 성남문화예술교육센터에서 최근 3년간 진행되었던 예술교육가 역량 강화 프로그램은 4회 이하로 구성된 단발성 프로그램이 주를 이루었음
- 교육 수요조사에서 중기(4~8차시) 프로그램에 대한 수요가 가장 높은 것으로 나타남
- 단발성 프로그램은 체험활동의 성격으로서 역량 강화의 목적에 이르기엔 한계가 있음

### ○ 강의형, 실습형, 탐구형, 혼합형 등 다양한 형태의 연수가 필요

- 각각의 강의 주제에 적합한 연수의 형태가 구별되기 때문에, 주제에 따라 다양한 방식의 교육 형태를 적용할 필요가 있음
- 중장기 이상의 차시를 구성할 경우 한 가지 강의 형태는 참여자들이 지루함을 느낄 수 있으며 다양한 강의 방식을 적용했을 때 입체적이고, 몰입도 있는 연수가 가능함
- 특히 시범 프로그램 만족도 조사에서 기획서 쓰기, 연구개발 실습 등의 수요가 많이 나타나, 해당 연수를 개설할 필요가 있음
- 시범 프로그램 중 하루 6시간을 연속하여 진행하는 연수의 경우 한 가지 주제와 관련하여 깊이 있는 내용을 다룰 수 있고, 긴 시간 동안 참여자들이 몰입도 있게 강의에 참여하며, 함께 수강하는 참여자들 간의 교류도 자연스럽게 이루어지는 등 여러 가지 장점을 보임
- 연수 방법에 따라 연수 시간을 상이하게 운영하는 것이 필요함. 실습의 경우, 이론에서 배운 지식을 활용해야 하므로 긴 시간 동안 연수를 진행하는 것이 효과적임

### ○ 성남 문화예술교육 협력망 구축을 위해 폭넓은 연수의 확장이 필요

- 성남문화예술교육센터의 핵심 사업이 관내 어린이집, 학교, 청소년수련관, 복지관 등 다양한 기관들과 연계하여 이루어지는 만큼 매개자 직무연수, 기획 연수 등으로 연수 체계를 확장할 수 있음
- 이는 곧 성남 문화예술교육의 가치를 확산과 연결되며, 기관 협력망을 강화하고 지역 문화예술교육 생태계를 확장하는 효과를 가져올 수 있음

## □ 연수 운영 측면

### ○ 단계별, 유형별 체계적 연수 시스템 마련 필요

- 역량 강화 사업의 홍보와 지속적 운영을 위해 성남 문화예술교육센터 연수체계의 특징과 정체성을 마련하고 이를 토대로 한 브랜딩 작업이 필요함
- 성남문화예술교육센터에는 입문자부터 숙련자에 이르기까지 다양한 층위의 예술교육가들이 활동하고 있으므로 이들을 위한 단계별 역량 강화 연수가 필요함

- 다양한 참여자들이 각자의 상황에 맞게 적극적으로 참여할 수 있도록 방학/학기, 평일/주말, 오전/오후 등 다양한 시기의 연수 프로그램이 상시로 운영될 필요가 있음

○ 연수 관련 중장기적 데이터베이스 구축 필요

- 교육프로그램 및 참여 강사에 대한 평가 시스템을 마련하여 향후 연수 추진에 근거가 될 수 있는 정량적·정성적 데이터 구축이 필요함  
- 역량 강화 사업의 체계적 운영과 발전을 위해 관련 수요조사, 만족도 조사, 연수 자료 등 역량 강화 사업 관련된 각종 데이터를 체계적으로 수집하여 데이터를 마련할 필요성 있음

○ 양질의 연수체계를 갖추기 위해서는 연수 기획단 운영

- 연수기획단은 시의에 적절한 연수 방향 및 개념을 정립하여 연수 세부 계획을 지원하는 역할을 할 수 있음  
- 연수기획단은 성과지표 및 로드맵을 설정하여 연수 전반의 추진 과정을 점검함으로써 연계성있게 지속할 수 있는 성남 연수체계를 구축할 수 있음

○ 기초 문화재단, 지역 문화예술기관과의 컨소시엄으로 지속력 확보

- 성남문화재단은 타 기초 문화재단, 전문기관과 대학 등과 컨소시엄을 맺어 연수를 지속적이고 안정적으로 확장하여 운영할 수 있음  
\* 지역문화진흥원에서 지원하는 지역문화 전문인력 양성사업은 기초 문화재단 간 컨소시엄 형태로 운영  
- 컨소시엄 형태로 추진하는 경우, 행정 단위 협의체를 만들어 재원을 확보하여 안정적으로 운영가능함

○ 펀딩을 통한 자원 확보로 안정적인 연수 운영

- 문화예술교육관련 예산은 유동적인 한계가 있으므로, 안정적으로 운영될 수 있도록 펀딩으로 자원 확보할 수 있음  
\* 퓨처랩의 경우, 펀딩을 통해 자원 마련

○ 노쇼 참여자 방지를 위한 대책 마련 절실

- 시범 프로그램 운영에서 신청자에 비해 저조한 참여율을 보였음  
- 노쇼는 연수 운영의 효율을 떨어뜨리고, 다른 참여자의 참여를 제한할 수 있으며, 교육 강사의 사기를 저하하는 등 연수 운영에 차질을 빚는 심각한 문제임  
- 연말이라는 시기적 영향도 있었겠지만 이는 무료 교육이 가진 고질적 병폐이기도 함

- 적은 금액의 수강료를 책정하거나, 수강료를 다른 방식(굿즈, 식사 등 제공)으로 환원하는 등의 방법이 있을 수 있음
- 노쇼가 일정 횟수 이상 누적된 인원의 경우 이후 프로그램 참여를 제한하는 방법 고려 가능
- 시범 프로그램 중 '기획자의 질문들' 프로그램의 경우 기획서를 제출하는 과제가 사전에 연수에 관여하게 만드는 장치로 작용하여 노쇼가 거의 발생하지 않았음
- 이는 수강료뿐만 아니라 다양한 방식으로 연수의 허들을 설정하는 것이 노쇼 방지에 영향을 줄 수 있음을 시사함

○ 연수 대상에 대한 명확한 타겟팅 필요

- 예술교육가의 배경과 수준이 편차가 크므로, 연수의 난이도, 관심사, 주제, 경력 등을 고려하여 기획 단계에서부터 연수 대상을 구체적으로 설정하는 것이 필요함
- 연수 참여자를 모집할 때 누구나 참여할 수 있다는 불명확한 공지보다는 연수 대상자의 구체적인 설정을 공지하여 연수 내용과 연수 대상을 일치하는 것이 필요함
- 연수 참여자를 1차 서류 심사, 2차 인터뷰 심사 등과 같은 심사제도를 통해 선발함으로써 연수 대상의 참여 의지를 고취시키는 동시에 맞춤형 연수가 가능함
- 연수 참여자 모집 시 선정 기준을 마련하여 구체적이고 객관화된 지표를 통해 참여자를 선발하는 것이 필요함

○ 교육 강사와 사전 협의회 필요

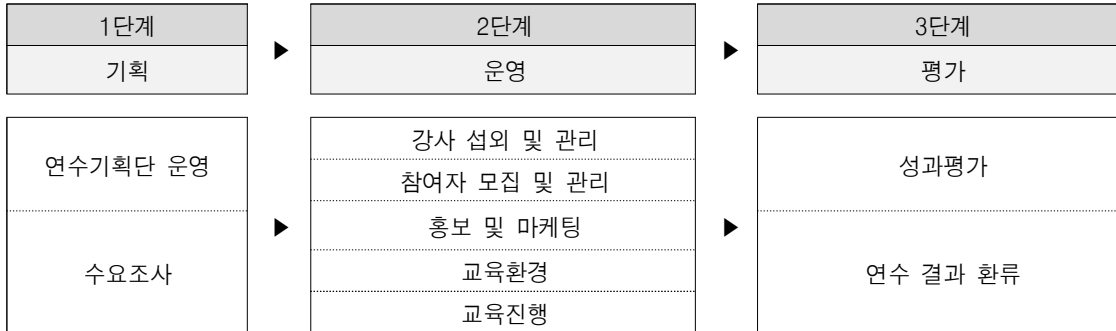
- 연수 기획의 취지에 맞는 강의 내용의 설정과 안정적인 교육 운영을 위해서는 교육 강사와 기획자 간 사전 협의회가 매우 중요함
- 원활한 사전 협의회가 이루어질 수 있도록 예산을 사전에 확보할 필요가 있음

○ 강사비 체계 현실화 필요

- 강의 내용을 효과적이고 전문적으로 전달하기 위해서는 강사가 중요한 요인임. 높은 수준의 강사를 섭외하기 위해서는 강사비를 현실적인 상황에 맞춰 책정할 필요 있음
- 전문화된 강사를 섭외하여 양질의 연수 내용을 운영할 수 있도록 강사비 체계 현실화가 요구됨

### 3) <성남 TA 연수> 행정적 절차

<표 5-3> 성남 TA 연수 행정적 절차



#### □ 기획단계

##### ○ 양질의 연수체계를 갖추기 위한 연수기획단 운영

- 연수기획단은 시의에 적절한 연수 방향 및 개념을 정립하여 연수 세부 계획을 지원하는 역할을 할 수 있음
- 연수기획단은 성과지표 및 로드맵을 설정하여 연수 전반의 추진 과정을 점검함으로써 안정적으로 지속할 수 있는 성남 연수체계를 구축할 수 있음

##### ○ 수요조사

- 연수 내용을 체계화하기 위해서는 기획단계에서 수요 파악을 바탕으로 연수 목표와 내용을 명확하게 제시해야 하는 게 필요함
- 연수 참여자 모집 시, 연수 과정의 구체적인 내용과 방법, 강사 등의 안내를 통해 교육프로그램 선택에 충분한 정보를 제공하여 참여자의 적합성을 유지할 필요가 있음

#### □ 운영 단계

##### ○ 강사 섭외 및 관리

- 양질의 수업을 진행하기 위해서는 수준 높은 강사를 섭외하는 것이 중요함. 이를 위해서는 예산 항목을 마련하여 강사비를 현실화하는 방안이 필요함
- 연수 내용에 적합한 강사를 섭외하기 위해서는 영역별 강사풀을 만드는 것이 필요함. 연수과정에 참여할 수 있는 강사 리스트를 구성하여 추후에 연수 과정에 활용할 수 있는 방안이 요구됨
- 성남에 숨어있는 문화예술교육관련 인재들을 발굴하여 강사 혹은 멘토로 관리하는 것

이 필요함. 성남에서 오랜 기간 활동한 예술교육가, 문화예술교육관련 커뮤니티, 기존 교육 수료생 중 좋은 성과를 나타낸 사람 등을 강사 혹은 멘토로 발굴하여 현장 기반의 생생한 연수 과정을 운영할 수 있음

- 연수 내용의 중심을 잡아줄 수 있는 것은 강사와 멘토의 경우가 크기 때문에, 담당강사 혹은 멘토를 선정하는 것이 필요함
- 강사가 연수 기획 방향을 이해하여 강의에 집중할 수 있도록 사전에 필요한 지원사항을 논의하고, 연수 목표를 인지하기 위해 재단과 충분한 협의가 필요함
- 만족도 조사 및 모니터링으로 도출된 내용은 강사와 공유하여 다음 연수 과정에 반영하여 개선할 수 있음

#### ○ 참여자 모집 및 관리

- 신청자의 참여율을 제고하기 위해 참여자 관리 방안이 필요함. 신청자의 참여율 저조는 계획된 교육 내용을 운영하는데 문제 요인이 되므로, 참여율을 높이기 위한 요인을 진단하고 문제를 해결하는 방향이 요구됨
- 프로그램을 개발하거나 CoP를 운영하는 등 적극적인 참여가 요구되는 역량 강화 교육의 경우에는 참여자 모집 때 서류 심사, 면접 심사 진행이 필요함. 이때 선정기준을 마련하는 것이 요구됨
- 참여자 모집할 때 책임감을 가질 수 있도록 일정 금액의 수강료 혹은 보증금을 받고 연수를 수료하면 돌려주는 방안을 마련할 수 있음. 혹은 신청 접수를 할 때 사전에 연수와 관련된 과제를 수행하여 적극적인 참여를 독려할 수 있음
- 참여자들이 연수에 신청할 때 책임 의식을 가질 수 있도록, 사전 연락 없이 연수에 불참하는 경우에는 차후 연수참여에 불이익이 있을 수 있다는 점을 공지하는 것도 대안이 될 수 있음

#### ○ 홍보

- 홍보는 인맥 혹은 커뮤니티를 통해 신청하는 경우가 많으므로, 문화예술관련 커뮤니티를 리스트로 구성하여 모집하는 것이 필요함
- 매번 운영되는 연수 과정을 체계적으로 알리기 위해서는 연수에 참여했던 교육생과의 네트워킹을 홍보 루트로 활용하여 진행하는 것이 요구됨
- 홍보를 통해 성남TA 역량 강화 연수의 사례를 확산하는 효과도 있기 때문에 SNS, 홈페이지, 커뮤니티 등 다양한 경로를 통해 게시하는 것이 필요함

#### ○ 교육환경

- 오프라인 교육환경은 성남문화예술교육센터 공간의 특색에 맞춰 연수를 운영함으로

써 물리적 환경을 고려한 연수 과정을 운영할 수 있음

- 생활권 내 문화예술교육공간을 발굴하여 소규모 문화예술교육 운영 가능함. 지역예술 공간을 이용하여 예술교육을 실험적으로 운영함으로써 현장 중심으로 예술교육가의 역량 강화를 할 수 있음
- 온라인 교육환경은 안정적인 인터넷 환경을 마련할 수 있는 공간에서 운영하는 것이 필요함
- 온라인 교육을 화상강의 외에도 다양한 교육방식으로 운영할 수 있음. 가령, 10분 내외의 짧은 영상으로 이론강의를 나누어 학습할 수 있는 마이크로 러닝(Micro Learning), 대면 교육과 비대면 교육을 혼합한 블렌디드 러닝(Blended Learning), 대면교육 환경과 화상 학습 시스템을 동시에 갖춘 스위칭러닝(Switching Learning) 등을 활용하여 교육환경을 다양화할 수 있음

#### ○ 교육진행

- 연수기획단은 재단의 정책 방향성과 시대적 맥락을 고려하여, 성남 TA 연수의 개념 및 방향 정립, 세부 계획 지원, 성과지표 및 로드맵 구성 등을 수행함으로써 성남 TA 연수를 통합 운영함
- 연수 내용을 기획하는 단계에서 성남의 내외부 환경분석, 예술교육가 수요조사, 문화 예술관련 기관/단체 수요조사 등을 진행하여 성남TA 역량을 강화하기 위한 다방면의 수요파악이 필요함
- 수요조사는 현재 활동하고 있는 예술교육가뿐만 아니라 성남TA로 활동할 것으로 예상되는 잠재적 예비 예술가에 대한 수요예측도 필요함. 이를 기반으로 다차원적인 대상별 연수 내용을 기획하는 것이 요구됨
- 시범 교육 프로그램 운영 결과, 다수의 참여자는 지역에서 자신의 고유한 콘텐츠 개발을 하기 위한 욕구가 높으므로 현장 중심의 실무역량과 기획역량을 강화할 수 있는 연수 내용이 필요함
- 연수 과정에 적합한 교재 및 교수학습자료를 개발하는 것이 필요함
- 연수 과정 설계에서부터 교재개발을 위한 연구기간과 예산을 편성하여 세부 계획을 실행할 필요가 있음. 강사로 섭외된 전문가에게 교재 집필 가이드를 제공하고 소정의 원고료를 지불하여 교육생에게 사전에 계획된 교수학습자료를 보급할 수 있음
- 개발된 교보재는 재단 차원에서 아카이빙하여 향후 성남TA가 자유롭게 이용할 수 있도록 공유할 수 있음. 본 자료를 성남TA를 양성하기 위한 실질적인 자료로 활용할 수 있음
- 프로젝트 진행 시, 활동비 혹은 보조강사비를 지급할 수 있음. 활동비 지원은 모든 프로젝트에 일괄적으로 지원할 수 있으나, 프로젝트에 대한 책임감을 높이고 양질의 기획을 할 수 있도록 우수 프로그램을 선발하여 일부만 지원하여 실행할 수 있음

## □ 평가 단계

### ○ 성과평가

- 연수 만족도 평가 기준을 연수과정 설계 및 기획 단계에서 개발하여 교육과정 관리에 활용할 필요가 있음
- 교육과정 만족도는 단위 교과목 종료 시 혹은 교육과정 전체 종료 시 등 다양한 시기에 실시함. 만족도 평가 결과는 현재 운영되는 교육과정의 대응책을 마련하는 데 활용하거나 향후 교육 개선점 반영에 필요함
- 연수 종료 후 참여자 일부를 선발하여 심층 인터뷰를 진행, 연수 전반에 대한 피드백을 분석하는 것이 필요함
- 학습성취도를 평가하여 연수내용에 대한 참여자들의 이해를 확인하는 것이 필요함. 교육 전 사전 테스트와 교육 후 사후테스트를 통해 학습이해도의 향상 정도를 확인할 수 있음

### ○ 환류

- 연수 만족도 조사, 참여자 심층 인터뷰 등을 통해 도출된 내용을 정리·분석하여 향후 연수 기획에 반영하는 것이 필요함
- 프로그램 개발, 컨설팅, 현장 체험과 같은 참여형 프로그램의 경우에는 연수 과정에서 얻어진 결과 내용을 활용하여 다른 사업과 연계할 수 있음. 가령, 개발된 우수한 프로그램은 차후 년도 공모사업으로 운영할 수 있으며, 좋은 성과를 낸 참여자는 현장 인턴으로 고용할 수 있음
- 사업 효과 확산을 위해 참여 주체 간 교류 기회 확대 및 커뮤니티를 강화하는 것이 필요함. ‘기수제’ 혹은 ‘학기제’를 도입하여 커뮤니티를 형성하거나 기존 성남TA 그룹인 STAN:D에서 활동할 수 있음
- 연수 종료 후에도 예술교육가들의 상호 고충, 경력상담, 정보 및 노하우 공유 등을 할 수 있는 네트워킹 강화가 필요함
- 연수 수료 이후 지속적인 역량 강화를 위한 재교육 기회를 확대할 수 있도록 연수 안내 및 교류가 필요함
- 연수 참여자 규모와 성격, 수요조사, 만족도 조사, 심층 인터뷰 등 연수 추진 과정에서 산출된 정보들을 누적하여 체계적인 데이터베이스를 구축하는 것이 필요하며, 이를 바탕으로 성남 TA 연수의 정체성 및 방향성을 지속 발전시켜나가는 것이 필요함

## 6. 결론

### □ 연구 결과

- 본 연구에서는 성남 활동 예술교육가 교육 수요조사를 분석하고 예술교육가 역량 강화 사례 조사 및 분석한 결과를 기반으로, 시범 교육 프로그램을 기획 및 운영함. 이를 토대로 성남 예술교육가 역량 강화 교육 운영 방향성을 제언함
  
- 성남 TA 역량 강화 교육 운영 비전을 제시함
  - 비전은 3가지 핵심 가치(현장과 전문성, 창조성과 다양성, 협력과 지속가능성)를 중심으로 연수 과정 운영할 수 있음
  - 성남 TA 역량 강화 연수는 ‘사람’을 어떻게 성장시킬 수 있을지가 중요한 목적으로, 꿈꾸는 예술터와 연계하여 지역 주체 간 협력을 통해 문화예술교육 생태계를 안정적으로 지속할 수 있는 것이 목적임
  
- 성남 TA 연수체계는 4가지로 구분하여 주제, 방법, 대상, 형태에 따라 운영 가능함
  - 성남 TA 연수체계는 생활밀착형 인력양성 연수, 공간기반 연수, 사업기반 연수, 연계 파트너십 연수로 나누어 추진할 수 있음
  - 각 연수 과정은 주제, 방법, 대상, 형태에 따라 차별화하여 운영 가능하며, 단계적이고 연계성 있게 운영할 수 있음
  
- 성남 TA 연수 실행 방안은 연수 내용, 연수 형태, 연수 운영 측면으로 제시함
  - 연수 내용은 현장 중심 주제, 성남 꿈꾸는 예술터 연계, 성남 TA의 정체성 설계 등을 중심으로 진행할 수 있음
  - 연수 형태는 중장기 차시 운영, 다양한 형태의 연수방법, 협력망 구축을 위한 폭넓은 연수 확장 방안이 필요함
  - 연수 운영은 단계별·유형별 연수체계 시스템을 마련하고 연수관련 중장기적 DB를 구축해야 함. 양질의 연수체계를 갖추기 위해서는 연수 기획단 및 컨소시엄을 운영할 수 있으며, 펀딩으로 안정적인 재원을 확보할 수 있음. 참여자 관리를 위해서는 노쇼 방지 대책 방안 마련과 연수 대상 타겟팅하고, 수준 높은 연수를 진행하기 위해서는 교육 강사와 사전 협의회를 진행하고 강사비 체계 현실화 방안이 요구됨
  
- 성남 TA 연수 행정적 절차는 1단계(기획)-2단계(운영)-3단계(평가)로 진행함
  - (1단계) 기획 단계는 연수 기획단을 운영하고 수요 조사를 진행하는 등 연수 전반의

추진 과정과 내용을 체계화할 수 있음

- (2단계) 운영 단계는 강사 섭외 및 관리, 참여자 모집 및 관리, 홍보 및 마케팅, 교육 환경 제고, 교육 진행 등을 진행하여 양질의 연수 과정을 진행함
- (3단계) 평가 단계는 연수 진행 후, 성과 평가와 연수 결과에 대한 환류 방안을 마련하여 지속적으로 안정적인 연수를 운영할 수 있음

## 참고문헌

경기문화재단(2024). 2024년도 주요 업무계획.

인천문화재단(2024). 2024 지역 문화예술교육 성장지원 ‘인천문화예술교육 스위치 온(Switch on) 신청 안내 공고문.

세종문화관광재단(2024). 2024년 세종 일상예술교육가(STAR) 양성과정 참여자 모집 공고문.

전주문화재단(2024). 2024 교육하는 예술가 양성과정 ‘창작예술학교’ 참여자 모집 공고문.

평택시문화재단(2023). 2023 예술강사 역량 강화 워크숍 「평택 예술교육 실험실」 모집 공고문.

평택시문화재단(2024). 2024 피카 브릿지 사업 「여기쯤, 벗씨학교」 참여공방 모집 공고문.

평택시문화재단(2023). 평택문화기획학교 입문과정 모집 공고문.

([https://www.pccf.or.kr/board/viewArticle.do?bbsId=sub06\\_01&nttId=2285&pageIndex=1](https://www.pccf.or.kr/board/viewArticle.do?bbsId=sub06_01&nttId=2285&pageIndex=1)) 접속일 2025.1.4.

평택시문화재단(2023). 경기남부 문화기획학교 [경계를 넘는 기획자들] 수강생 모집 공고문.

([https://www.pccf.or.kr/board/viewArticle.do?bbsId=sub06\\_01&nttId=2607&pageIndex=1](https://www.pccf.or.kr/board/viewArticle.do?bbsId=sub06_01&nttId=2607&pageIndex=1)) 접속일 2025.1.4.

한국문화예술교육진흥원(2022). 2022 아르떼 아카데미 연수 만족도 조사 결과보고서.

한국문화예술교육진흥원(2023). 2023 아르떼 아카데미 프로그램 북.

한국문화예술교육진흥원(2024). 2024년도 주요 업무계획.

## 부록

### 1. 성남 예술교육가 역량 강화 시범 교육프로그램 만족도 조사 설문지

안녕하세요.

성남문화재단 예술교육가 역량 강화 워크숍에 참여해 주셔서 감사합니다.

앞으로 보다 나은 워크숍을 준비하기 위하여 참여하신 여러분의 의견을 듣고자 합니다.

귀하께서 응답해 주시는 개인정보는 분석을 위한 통계적 목적으로만 활용되며, 통계법 제33조(비밀보호)와 개인정보보호법 제3조(개인정보 보호원칙)에 따라 엄격히 보호됩니다. 조사 결과는 연구 목적으로만 활용될 예정이며, 설문 목적 외 개인정보 및 개인별 응답내용은 공개되지 않습니다.

조사 결과는 향후 성남 예술교육가 연수체계의 방향성을 검토하는 데 소중한 자료로 활용될 것입니다. 많은 참여 부탁드립니다.

감사합니다.

문의: 성남문화예술교육센터

(Tel: 031-240-9132, Email: sntaworkshop2024@gmail.com)

1. 귀하가 참여하신 워크숍을 선택해 주세요.

- ① 문화예술교육, 기획자의 질문들
- ② 아카이브 스타일링: 돋보이는 기술과 전략
- ③ 문화예술교육, 내년에도 계속하기
- ④ 늘봄, 학교에서 길 찾기

다음은 참여 동기 및 교육전 준비도에 관한 질문입니다.

2. 귀하가 성남 TA 역량 강화 워크숍에 참여하게 된 주요 동기는 무엇입니까?

( )

3. 나는 해당하는 워크숍 내용에 대한 사전 이해와 지식을 가지고 교육에 참여하였다.

- ① 전혀 그렇지 않다 ② 그렇지 않다 ③ 보통 ④ 그렇다 ⑤ 매우 그렇다

**다음은 교육과정 편성 및 운영에 관한 질문입니다.**

4. 워크숍 교육 주제는 성남 TA 역량 강화에 적절하다.

- ① 전혀 그렇지 않다 ② 그렇지 않다 ③ 보통 ④ 그렇다 ⑤ 매우 그렇다

5. 워크숍 교육방법 구성은 전반적으로 적절했다.

- ① 전혀 그렇지 않다 ② 그렇지 않다 ③ 보통 ④ 그렇다 ⑤ 매우 그렇다

6. 워크숍 교육내용은 적절했다.

- ① 전혀 그렇지 않다 ② 그렇지 않다 ③ 보통 ④ 그렇다 ⑤ 매우 그렇다

7. 나는 강사진 구성에 만족한다.

- ① 전혀 그렇지 않다 ② 그렇지 않다 ③ 보통 ④ 그렇다 ⑤ 매우 그렇다

**다음은 참여 교육과정의 학습환경 만족도에 관한 질문입니다.**

8. 나는 교육시설 및 장비에 만족한다.

- ① 전혀 그렇지 않다 ② 그렇지 않다 ③ 보통 ④ 그렇다 ⑤ 매우 그렇다

9. 나는 온라인 교육환경에 만족한다. (온라인 교육에만 답변해 주십시오)

- ① 전혀 그렇지 않다 ② 그렇지 않다 ③ 보통 ④ 그렇다 ⑤ 매우 그렇다

**다음은 교육과정의 효과에 관한 질문입니다.**

10. 나는 성남 TA 역량 강화 워크숍 참여에 전반적으로 만족한다.

- ① 전혀 그렇지 않다 ② 그렇지 않다 ③ 보통 ④ 그렇다 ⑤ 매우 그렇다

11. 워크숍은 내가 예술교육가로서 갖춰야 할 지식 함양에 도움이 되었다.

- ① 전혀 그렇지 않다 ② 그렇지 않다 ③ 보통 ④ 그렇다 ⑤ 매우 그렇다

12. 워크숍은 나의 업무에 도움이 될 것이다.

- ① 전혀 그렇지 않다 ② 그렇지 않다 ③ 보통 ④ 그렇다 ⑤ 매우 그렇다

13. 워크숍이 본인에게 도움이 된 점은 무엇입니까?

( )

14. 워크숍의 개선이 필요한 사항은 무엇입니까?

( )

**다음은 성남 TA 역량 강화 연수체계에 관한 질문입니다.**

15. 성남 TA 역량 강화 워크숍은 한국문화예술교육진흥원 연수(아르떼 아카데미), 경기문화재단 연수와 어떤 차별성을 가져야 된다고 생각하십니까?

( )

16. 성남 예술교육가에게 가장 필요하다고 생각되는 교육 내용 3가지를 선택하여 주십시오.

- ① 문화예술교육의 이해 ② 문화예술교육 정책 현안 읽기 ③ 공모사업 기획서 작성  
④ 문화예술교육 행정실무 능력 향상 ⑤ 예술교육 조사방법 ⑥ 지역주체와의 커뮤니케이션 협업 능력 ⑦ 자기 콘텐츠 브랜딩 및 마케팅 ⑧ 기타 ( )

16-1. 위에서 말씀하신 역할을 수행하기 위해 필요한 역량을 3가지 선택하여 주십시오.

- ① 예술 역량 ② 기획 역량 ③ 소통 역량 ④ 문화자원 조사 역량 ⑤ 행정실무 역량  
⑥ 연구개발 역량 ⑦ 기타 ( )

17. 성남 TA 역량 강화 워크숍에서 개설되었으면 하는 교육을 자유롭게 제안해 주십시오.

( )

다음은 응답자 특성에 관한 질문입니다.

• 귀하의 연령대는 다음 중 어디에 해당하십니까?

- ① 20대 ② 30대 ③ 40대 ④ 50대 ⑤ 60대 ⑥ 70대

• 귀하의 성별은 다음 중 어디에 해당하십니까?

- ① 남성 ② 여성 ③ 기타

• 귀하의 예술분야는 무엇입니까?

- ① 음악 ② 국악 ③ 무용 ④ 연극 ⑤ 미술&공예  
⑥ 디자인 ⑦ 사진 ⑧ 영화 ⑨ 융복합 ⑩기타( )

• 귀하의 직업분야는 다음 중 어디에 해당하십니까?

- ① 예술교육가 ② 문화기획자 ③ 일반직장인 ④ 문화예술단체 및 기관 근무 ⑤ 생활  
문화매개자 ⑥ 학생 ⑦ 취업준비자 ⑧ 전업주부 ⑨ 기타 ( )

• 귀하는 예술교육 분야에서 직업적으로 활동하신 경력이 얼마나 되십니까?

- ① 없다 ② 1년 미만 ③ 1년 이상 3년 미만 ④ 3년 이상 5년 미만  
⑤ 5년 이상 10년 미만 ⑥ 10년 이상 20년 미만 ⑦ 20년 이상

감사합니다!

## 2025 성남 문화예술교육 전문인력 역량강화 사업(2025. 8~10.)

순번	구분	내용	핵심역량	대상	회차	수강인원	강사	일정	교육방법	교육장소	상세내용	결과물
1	배우는 SSAEM	신규 예술교육가들이 교육사업을 운영하기 위한 행정실무	기초행정 운영 역량	예비/신규 문화예술교육사	3시간×4회	16명	김율리아 임종우 이한숙 윤용훈	9/10, 17, 24, 10/1 매주 수요일 19:00-21:40	대면 강의형	워든지 클래스!	<ul style="list-style-type: none"> <li>문화예술교육 사업 업무의 구조</li> <li>처음 기관과 만날 때 필요한 것들</li> <li>나를 소개하는 문서 만들기</li> <li>지원과 제안</li> </ul>	강의자료
3	실천하는 SSAEM	로컬리티 리서치형 연수	기획역량 자원 관리	지역예술교육가 지역활동가	2시간×3회 3시간×2회	16명	윤현옥 작가	9/2, 9, 16일 19:00-21:00 9/23, 10/21일 19:00-22:00 매주 화요일	대면 연구형	워든지 클래스!	<ul style="list-style-type: none"> <li>로컬과 문화예술 이해</li> <li>사례(특강)</li> <li>연구, 조사, 개발</li> </ul>	보고서 출간 교육주간 발표
2	만드는 SSAEM	공간 기반 창제작형 워크숍	예술역량 공동체 역량	경력 예술교육가 누구나	3시간×2회	12명	이효광 작가	8/18(월), 19(화), 21(목) 10:00-12:00	대면 실습형	이미지랩 +손기술 랩	<ul style="list-style-type: none"> <li>나의 교육 브랜드 만들기</li> <li>브랜드 일러스트</li> <li>레이저커팅 제작</li> </ul>	교육주간 시 제작물 전시 혹은 홈피 게시
					2시간×3회	12명	정지희 작가	8/13, 20(수) 14:00~17:00	대면 실습형	이미지랩 +손기술 랩	<ul style="list-style-type: none"> <li>흙으로 만드는 예술의 시간</li> </ul>	
4	생각하는 SSAEM	예술교육가를 위한 전문가 초청 특강	미래 역량	누구나	3시간	20명	김정옥 (델 컴퓨터 상무)	9/17(수) 14:00	강의	통합랩2	<ul style="list-style-type: none"> <li>기술의 진보가 사회 구조와 인간 사고에 미치는 영향</li> <li>예술교육가가 직면한 변화의 본질</li> </ul>	타블로이드판 인쇄물 제작
					3시간	20명	박종신 (한예중 애니메이션 학과 교수)	10/22(수) 14:00	강의	통합랩2	<ul style="list-style-type: none"> <li>디지털 매체를 중심으로 본 예술과 기술의 영향</li> <li>기술변화에서 진화하는 창의성과 상상력</li> </ul>	
					3시간	20명	김진택 (포스텍 창의IT융합 과 교수)	10/31(금) 19:00	강의	통합랩2	<ul style="list-style-type: none"> <li>전환 시대에 지속가능성 고찰</li> <li>문화예술교육이 풀어야 할 상상력과 철학적 사유 탐색</li> </ul>	
5	참여하는 SSAEM	with STAN;D (성남재단의 정책 가능)	공동체 역량	스탠드 회원	2시간	30명	재단 대표이사	8월 말	강의· 대담	통합랩2	<ul style="list-style-type: none"> <li>성남문화재단의 문화예술 계획과 비전, 협력 지점 찾기</li> </ul>	-