

성남노인문화예술교육 협의체 구축 특화사업

# 예술로(老) 손잡기

2022



## 01 예술로(老) 손잡기

- 1. 예술로 손잡기 소개 [5]
- 2. 2022 예술로 손잡기 [8]
- 3. 예술로 손잡기 상반기 운영과정 [10]
- 4. 예술로 손잡기 하반기 운영과정 [11]

## 02 협력 길라잡이

- 1. 협력 과정 안내 [16]
- 2. 요청사항 및 제출서류 [18]
- 3. 필수 제출서류 작성 가이드 [20]
  - \* 실무위원 제출용 [20]
  - \* 예술교육가 제출용 [21]

## 03 개발 실전 가이드

- 1. 대상 연구 [32]
- 2. 프로그램 기획 [33]
  - \* IDEA NOTE [34]

## 04 운영 실전 가이드

- 1. 우리는 함께할 준비가 되었을까요? [36]
  - \* 협력운영 check list [37]
- 2. 예술로 손잡기 운영 Q&A [38]

## 05 2022, 우리들의 이야기

- 1. 천천히 오늘입니다. [40]  
(수정노인종합복지관)
- 2. 우리 사이가 달고나 [42]  
(수정중앙노인종합복지관)
- 3. 속풀이 SHOW [44]  
(중랑종합사회복지관)
- 4. 나의 전성시대 [46]  
(청솔종합사회복지관)
- 5. 예술로 담다 [48]  
(태평1동복지회관)
- 6. 뇌 똑똑! 안녕하세요? [50]  
(하안마을복지회관)
- 7. 감(感) 잡는 예술 [52]  
(한솔종합사회복지관)

# 01. 예술로(老) 손잡기

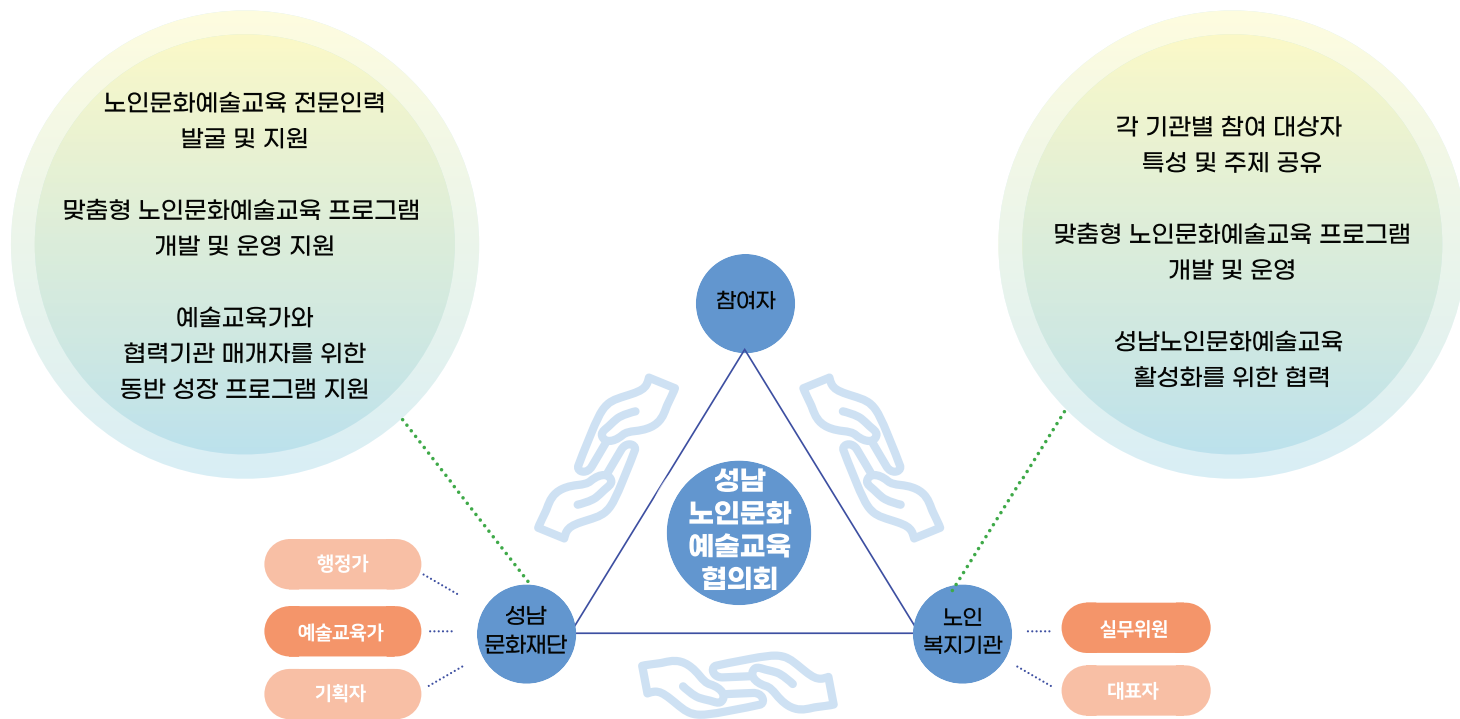


# 1. 예술로(老) 손잡기 소개



'2022 예술로(老) 손잡기' 는 성남시 노인들의 건강하고 행복한 노년 생활을 위해  
노인복지기관과 성남문화재단이 함께 하는 성남노인문화예술교육 협의체 구축 특화사업 입니다.

# 1. 예술로(老) 손잡기 소개 \_각 주체별 주요 역할



예술교육가



실무위원

현장과 가장 가까이에 있는 예술교육가와 실무위원이 개발단계부터 사후단계까지  
협력 개발 · 운영함으로서 보다 깊이 있는 현장 중심, 참여자 중심 문화예술교육의 기회를 마련합니다.

## 2. 2022 예술로(老) 손잡기

○ 사업기간 2022. 5월 ~ 12월

○ 사업장소 성남지역 노인복지기관, 성남꿈꾸는예술터

○ 협력주체

- 성남 관내 노인종합복지관, 종합사회복지관 및 다목적복지회관(7개)
  - 노인종합복지관(2) : 수정중앙, 수정
  - 종합사회복지관(3) : 중탑, 청솔, 한솔
  - 다목적복지회관(2) : 태평1동, 하안마을
- 성남문화재단 성남문화예술교육센터(기획자 및 예술교육가)

## ○ 주요내용 • 성남노인문화예술교육 협력체계 구축

- 1) 성남노인문화예술교육 정체성 수립
- 2) 성남노인문화예술교육 협력주체(행정, 예술교육가, 매개자, 협력기관) 전문성 신장
- 3) 예술교육가-실무위원간 협력 프로그램 기획 (개발, 운영, 평가 등)

- 예술교육가와 실무위원이 함께 협력하여 참여자 맞춤형 프로그램 개발·운영

### → 최소 4회 사전 기획회의 운영

★ 실무위원 : 노인 전문가로서, 기관 내 참여 대상을 연구하고 문화예술교육 프로그램을 제공 할 맞춤 대상자를 선정하고 예술교육가와 함께 맞춤형 문화예술교육 프로그램을 개발·운영 합니다.

★ 예술교육가 : 예술 전문성을 바탕으로 기관에서 제시한 대상을 면밀히 연구하고 실무위원과 함께 맞춤형 문화예술교육 프로그램을 개발·운영 합니다.

- 성남노인문화예술교육 협력 매뉴얼 구축



### 3. 예술로(老) 손잡기 상반기 운영과정 \_2022년 5월~8월

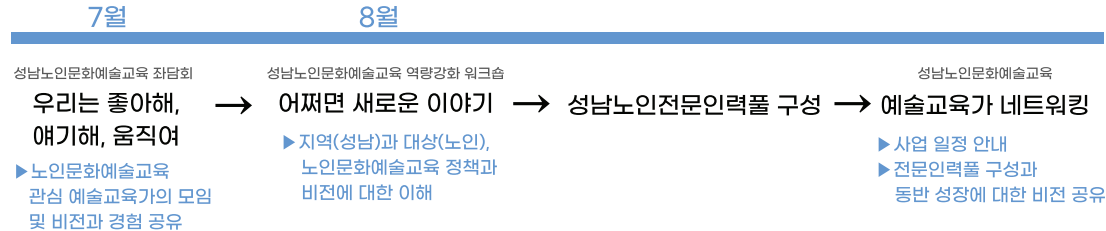
#### 협력 기관



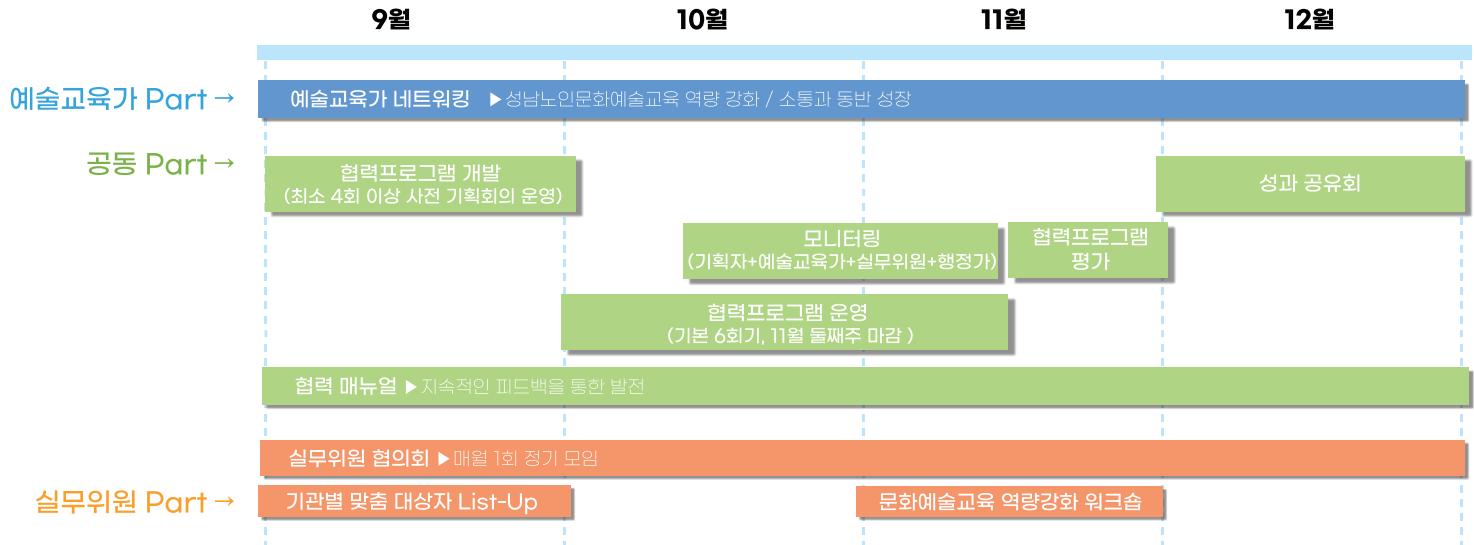
9월 1일  
합동 워크숍  
(실무위원+예술교육가)

- ▶ 운영주체 간 만남
- ▶ 문화예술교육 경험
- ▶ 예술 안에서의 교감

#### 예술교육가



## 4. 예술로(老) 손잡기 하반기 운영과정 \_2022년 9월~12월



## 4. 예술로(老) 손잡기 하반기 운영과정 \_2022년 9월~12월 (협력)



## 4. 예술로(老) 손잡기 하반기 운영과정 \_2022년 9월~12월 (예술교육가)

9월	10월	11월	12월
예술교육가 Part → 예술교육가 네트워킹 ▶ 성남노인문화예술교육 역량 강화 / 소통과 동반 성장			
<ul style="list-style-type: none"> <li>▶ 9월 3일 - 매칭 논의(1)</li> <li>▶ 9월 6일 - 매칭 논의(2)</li> <li>▶ 9월 23일                             <ul style="list-style-type: none"> <li>- 기관별 현황 공유</li> <li>- 기관별 기획 피드백</li> </ul> </li> </ul>	<ul style="list-style-type: none"> <li>▶ 10월 12일                             <ul style="list-style-type: none"> <li>- 역량강화 워크숍(치매)</li> <li>- 예술교육가별 프로그램 사례 공유</li> </ul> </li> <li>▶ 10월 24일                             <ul style="list-style-type: none"> <li>- 후기 일정 브리핑</li> <li>- 각 기관별 운영 피드백</li> </ul> </li> </ul>	<ul style="list-style-type: none"> <li>▶ 11월 21일                             <ul style="list-style-type: none"> <li>- 각 기관별 운영 피드백</li> </ul> </li> <li>▶ 11월 28일                             <ul style="list-style-type: none"> <li>- 협동 피드백 회의</li> </ul> </li> </ul>	<ul style="list-style-type: none"> <li>▶ 12월 12일                             <ul style="list-style-type: none"> <li>- 2023년도 운영 방향 논의</li> </ul> </li> </ul>



## 4. 예술로(老) 손잡기 하반기 운영과정 \_2022년 9월~12월 (실무위원)

	9월	10월	11월	12월
실무위원 Part →	실무위원 협의회 ▶ 매월 1회 정기 모임			
	기관별 맞춤 대상자 List-Up		문화예술교육 역량강화 워크숍	
	<ul style="list-style-type: none"> <li>▶ 9월 23일</li> <li>- 파트너 매칭과정 설명</li> <li>- 사업추진현황 공유                             <ul style="list-style-type: none"> <li>1) 기관별 맞춤 대상자 리스트</li> <li>2) 기관 행사일정 공유</li> </ul> </li> <li>- 네트워킹</li> </ul>	<ul style="list-style-type: none"> <li>▶ 10월 20일</li> <li>- 기관별 현황 공유                             <ul style="list-style-type: none"> <li>1) 프로그램 기획, 교안 등</li> </ul> </li> <li>- 제출서류 안내</li> <li>- 11월 3일 역량강화 워크숍 참석여부 확인 및 내용안내</li> <li>- 모니터링 일정 논의</li> </ul>	<ul style="list-style-type: none"> <li>▶ 11월 3일</li> <li>- 역량강화 워크숍 [예술로(老) 바라보기]</li> <li>▶ 11월 28일</li> <li>- 협동 피드백 회의</li> <li>- 협력가이드북 최종 점검</li> </ul>	<ul style="list-style-type: none"> <li>▶ 12월 6일</li> <li>- 예술로(老) 손잡기 성과 공유회</li> </ul>
				



# 02. 협력 길라잡이

# 1. 협력 과정 안내

예술로(老) 손잡기는 성남시 노인의 **문화예술교육을 통한** 건강하고 행복한 노년 생활을 위해 예술교육가와 실무위원이 프로그램 계획 수립부터 사후 피드백까지 **함께 진행하며 협력**을 이뤄갑니다.

사전협약이 이루어지는 **개발단계**, 프로그램이 운영되는 **실행단계**, 사후피드백이 오가는 **사후단계**로 나누어 볼 수 있습니다.

- 개발단계 ▶ 대상 연구
- ▶ 주제 탐구
- ▶ 교육환경 설정
- ▶ 예술활동 연구
- ▶ 사전 준비

- 실행단계 ▶ 문화예술교육 실행
- ▶ 지속적 소통과 피드백

- 사후단계 ▶ 성과 공유
- ▶ 피드백

		실무위원	예술교육가
개발단계	대상 연구	기관별 맞춤대상자 List-Up 및 공유	기관별 맞춤대상자 집중 연구
	주제 탐구	대상 맞춤, 지역 맞춤, 주제 중심 교육 지향 ▶ 기능 중심, 장르 중심 교육 지향	
	교육환경 설정	기획 프로그램 맞춤 공간 설정	일정 조율
	예술활동 연구	대상자 맞춤 프로그램 공동 개발	대상자 맞춤 예술활동 연구, 프로그램 세부 안 개발
	사전 준비	수업 장소 및 교육 일정, 대상자 확정, 교육 재료 준비 등	
실행단계	문화예술교육 실행	프로그램 참여, 대상자 인솔	문화예술 프로그램 총괄 진행
	소통과 공유	월 1회 정기 실무위원 협의회	정기 예술교육가 네트워킹
		예술교육가 실무위원 간 4회 이상 사전 기획회의 및 상시적 소통	
사후단계		프로그램 피드백 사후 참여자 피드백 수집 및 공유	프로그램 피드백 사후 참여자 반응 공유

## 2. 요청사항 및 제출서류

- 협력 개발 운영 시 필히  
본 협력가이드북을 참고해  
주세요.

- 원활한 프로그램 진행을  
위해 예술교육가-실무위원 간  
지속적인 소통을 부탁  
드립니다.

- 운영에 필요한 서류는 기한 내  
제출 바랍니다.

### 1) 개발단계 요청사항

- [협력 기관]  
주제 및 기관별 맞춤 대상자 List-Up은 예술교육가의  
2차 사전 기획회의 전 완료해 주세요.
- [예술교육가]  
기존에 선행했던 프로그램을 기관에 그대로 추천하는  
개발 방식을 지양해 주세요.
- 최소 4회 이상의 사전 기획회의를 진행해 주세요.

#### [ 대상 맞춤형 프로그램 사전 기획회의 ]

- 1차) 교육 환경의 이해 (공간, 기관 특성 등)
- 2차) 대상 (참여자)의 이해
- 3차) 맞춤형 프로그램 기획
- 4차) 맞춤형 프로그램 개발

### 2) 실행단계 요청사항

- 프로그램 운영에 필요한 공간 및 교육 자료는  
미리 준비해주세요.
- 프로그램 진행중 참여자 인원 추가 및 변경은  
불가합니다.
- 참여자의 안전 및 돌발 상황을 고려해주시고,  
실무위원은 도움이 필요한 대상을 전담해주세요.

### 3) 사후단계 요청사항

- 프로그램 운영 후 전반적 피드백 및 참여자  
피드백을 지속적으로 공유해 주세요.
- 파트너십에 대한 피드백을 공유해주세요.
- 내년도 협력을 위한 요청사항을 제안해주세요.

#### 4) 필수 제출서류

	예술교육가	협력기관
개발단계	사전 기획회의록 프로그램 기획안	기관별 맞춤 대상자 리스트
실행단계	재료 구입 리스트 활동확인서	-
사후단계	자가진단표 만족도조사	참여자 사후 피드백 (기관별 개별 양식 사용) 만족도조사





### 3. 필수 제출서류 작성 가이드

실무위원 제출용

#### 기관별 맞춤 대상자 리스트

\*본 List-Up은 2차 사전 기획회의 이전에 완료되어야 예술교육가와 원활한 회의 진행이 가능합니다.

\*\* 예술교육가는 본 리스트를 바탕으로 대상에 대한 심도 깊은 연구를 진행합니다.

■기관명 : 성남문화노인복지관

■담당 실무위원 : 이성남 복지사

■기관별 맞춤 대상

1. 대상 : *홀라댄스 교실에 참여했던 홀로 손주를 키우시는 조손가정 할머니들 (70대~80대)*

2. 특징 : *육아 스트레스로 인해 우울감이 높고 체력적인 한계를 많이 느끼고 있음*

3. 선정 이유

*1) 홀라댄스 교실 참여 이력이 있는 대상이므로 움직임에 관심과 소질이 있음*

*2) 체력적인 한계가 있는 연령대임에도 불구하고 육아로 무리한 신체 활동이 지속되고 있음*

*3) 육아 스트레스로 인해 우울감이 높으며 손주에 대한 걱정으로 심적으로 위축되어 있음*

### 3. 필수 제출서류 작성 가이드 예술교육가 제출용

#### 1) 사전 기획회의록 \* 회의록은 회의 종료 후 일주일 내로 제출 해주세요.

회의일시	0000. 00. 00. (0요일)		회의장소	000
참석자				
회의안건	<ul style="list-style-type: none"> <li>- 참여자 방문 내용 공유</li> <li>- 수요자에 맞춘 수업 구성 논의</li> <li>- 수업공간 및 기자재 논의</li> </ul>			
진행결과	<div> <div> <ul style="list-style-type: none"> <li>* 실무위원의 참여자 방문 내용 공유</li> <li>- 방문 가정의 물리적인 환경</li> <li>- 가족력, 사회력, 건강력, 경제력, 기타사항</li> <li>- 문화예술에 대한 경험이 전무</li> <li>- 비문해 어르신도 있음</li> <li>- 거동이 불편하거나, 30분 이상 앉아계시기 어려운 상황의 신체적 어려움이 있음</li> </ul> <ul style="list-style-type: none"> <li>* 수요자에 맞춘 수업 구성 논의</li> <li>- 창작활동이 어렵게 느껴질 수 있을 듯 함</li> <li>- TV가 유일한 문화예술의 간접 경험일 정도로 취미생활이나, 그 외 사회생활이 전무한 참여자이기 때문에 수업의 난이도를 조절할 필요가 있음</li> </ul> </div> <div> <ul style="list-style-type: none"> <li>- 남은여생의 예술적인 취미생활을 혼자서도 향유하실 수 있을 만한 활동이 요구됨</li> </ul> <ul style="list-style-type: none"> <li>* 수업공간 및 운영 논의</li> <li>- 지난 회의때 검토했던 건반이 소속 강사 개인의 소유물이라 사용이 불가함</li> <li>- 피아노교육실이 목요일 오전에 비어있어서 사용가능함</li> <li>- 작곡 수업으로 구성하지 않을 경우 건반이 필요하지 않을 수도 있음</li> <li>- 참여자 특성상 수업 시간을 길게 가져가지 못할 수도 있음</li> </ul> <ul style="list-style-type: none"> <li>* 그 외</li> <li>- 다음 회의는 9월29일 목요일 오후 예정</li> </ul> </div> </div>			

### 3. 필수 제출서류 작성 가이드 예술교육가 제출용

#### 2) 프로그램 기획안

\* 본 기획안은 프로그램 1회기가 시작되기 일주일 전까지 제출해주세요.:-D

##### 1. 본 문화예술교육 프로그램이, 기관이 제시한 참여자에게 필요한 이유는 무엇일까요?

본 문화예술교육에 참여하는 대상자들은 대부분 사회적으로 보호받고 새로운 것을 도전하기엔 너무 늦은 나이라는 인식을 마주하며 살아간다. 보편적인 인식에 참여자들을 가두지 않고 예술경험을 통해 삶의 이야기와 내면의 심상을 창조적 표현으로 표출하게 하며 스스로의 환경을 긍정적으로 변화시킬 수 있다는 점에서 본 프로그램이 참여자에게 필요하다고 생각한다.

##### 2. 본 프로그램을 경험한 참여자에게 예술이 어떠한 가치로 인식되기를 원하나요?

예술을 향유하는 것이 남의 일이 아니라는 것, 어렵고 멀리 있는 어려운 것이 아니라는 것을 참여자들이 알게 되면 좋겠다. 자신의 이야기가 예술을 거치게 되면 멋진 결과물로 치환된다는 것을 통해 예술이 자신을 담을 수 있는 포근한 가치로 인식되길 바란다.

**3. 본 프로그램은 참여자(노인)들의 삶의 이야기가 담긴 문화예술교육인가요? 아니면 그 이유는 무엇인가요?**

참여자의 삶의 이야기가 담기지 않으면 함께 이야기하고 공감하며 무언가를 만들어가는것은 불가능하기에, 본 프로그램은 참여자(노인)의 삶의 이야기가 담긴 문화예술교육이다. 매 수업시간마다 서로 공감하고 나누면서 더욱 확장된 삶의 이야기가 어우러지며, 어떠한 형태의 삶이라도 소중하고 멋진 삶이라는것을 인정하고 수용할 수 있도록 구성했다.

**4. 본 프로그램은 참여자 중심, 과정 중심의 ‘열린 문화예술교육’인가요?**

본 프로그램은 참여자 중심, 과정 중심의 열린 문화예술교육이다. 참여자의 삶을 이해하기 위한 다양한 정보를 기관에서 제공하고, 그 정보를 바탕으로 예술 강사는 대상에 대한 더 깊은 이해를 바탕으로 ‘참여자 중심 문화예술교육 프로그램’을 기획할 수 있었기 때문이다. 더불어 이러한 과정들을 통해 대상자의 참여의지를 직접 느낄 수 있었으며, 기관과 강사는 이러한 욕구를 프로그램에 녹여 참여자와 함께하는 예술 활동을 기획할 수 있게 되었다. 또한 결과에만 집중되어있는 문화예술교육이 아닌 과정이 중심이 되어 참여자 스스로 예술의 의미와 가치를 만들어 갈 수 있는 열린 문화예술 교육에 초점을 두었다.

**5. 예술교육가님께서 본 프로그램을 통해 가장 전달하고픈 예술적 메시지는 무엇인가요?**

예술은 ‘누구만’의 예술이 아니라 ‘누구나’ 가지고 있는 내면의 것을 꺼내어 표현하면 된다는 생각에서 본 기획은 출발하였다. 참여자들이 예술적 본성을 가지고 수업에 능동적으로 참여하고, 누구보다 책임감 있게 잘 살고 계시다는 위로를 -예술을 매개로- 받을 수 있기 바란다.

예술 교육가	000	실무위원	000
기획의도			
교육대상			
대상분석	*학습자(대상)에 대한 분석, 대상 설정 사유		
요 구	*개발 회의 시 학습자(대상) 혹은 복지관의 요구 분석		
목 표	*대상 분석, 요구를 반영하여 학습자(대상)의 어떤 역량을 강화하고 싶은지 *대상에 이 교육이 왜 필요한지를 고려하여 설정		
교육일시	2022. 00. 00.(0) ~ 00. 00.(0) / 00:00-00:00		
교육장소			
교육차시	0차시		
준비사항	*교육자료, 장비 등		

회차	단계	세부목표	교육내용	교육방법
1	발단 / 만나기			
2	도입 / 관계맺기			
3	전개 / 표현하기 (1)			
4	전개 / 표현하기 (2)			
5	공유 / 소통하기			
6	마무리 / 나누기			
· · ·				



### 3. 필수 제출서류 작성 가이드 예술교육가 제출용

#### 3) 재료 구입 리스트 \* 본 재료 리스트는 프로그램 운영 최소 일주일전 까지 제출 해주세요 :-D

교육재료 구입리스트							
No.	품목	수량		단가	금액	비고	구매링크
1	비즈스티커	11	개	1,100	12,100	2절 170g, 757×530mm, 50매	www.art_hand.co.kr
2	혼합 10색 습자지	4	개	3,000	12,000	1개_100매입	www.art_hand.co.kr
3	원단 칼라우드락	14	개	2,700	37,800	5T (600x900mm/5mm)	www.art_hand.co.kr
4	전지	1	세트	33,000	33,000	흰도화지/170g/전지(20장)	www.art_hand.co.kr
5	타래 체인바드	1	롤	5,450	5,450	국화(중)10mm 은색	www.art_hand.co.kr
6	타래 체인바드	1	롤	6,450	6,450	큐빅사각 7mm 금색	www.art_hand.co.kr
7	예한 색편지 세트	3	세트	2,530	7,590	응용한지 1-3세트	www.art_hand.co.kr
8	예한 색편지 세트	2	세트	2,090	4,180	색운용지, 색한지세트	www.art_hand.co.kr
9	우드락폼보드 칼라단면보드를	1	세트	23,000	23,000	5T 8절(290*440) 10색 10매	www.art_hand.co.kr
10	배송료1	6	-	3,000	18,000	-	
11	배송료2	1	-	5,000	5,000	-	
계					164,570		

성남문화  
노인복지관

### 3. 필수 제출서류 작성 가이드 예술교육가 제출용

#### 4) 활동확인서

\* 활동확인서는 노인복지기관, 성남문화예술교육센터와 공유되는 문서입니다.

\*\* 각 차시 종료 후, 이를 내로 제출 해주세요 :-D

프로그램 운영내용	프로그램 주제	감(感)잡는 예술-소리와 움직임의 리듬
	프로그램 운영장소	한솔종합사회복지관 회의실, 3층 강당
	프로그램 운영시간	2022년 11월 9일 10:00~12:00(2시간)
프로그램 참여자	예술교육가	서혜윤, 문혜란
	실무위원	김00 복지사
	참여인원	5명 (안00, 이00, 조00, 백00, 최00)
(0)차시	차시명	소리와 움직임의 리듬
	차시목표	1. 자신의 인생을 도형화하여 인생그래프에 추가하기 2. 소리와 움직임을 통하여 리듬 느끼기
활동일지	<p>[교육내용과 방법]</p> <p>* 1차시 복습 및 인생 그래프 이야기 나누기</p> <p>- 2차시에서 했던 활동 중 인생의 그래프에 내가 생각하는 그 시기의 감정이나 추억을 도형으로 추가하여 그리기 활동</p> <p>- 각자의 인생그래프 이야기 공유하기</p>	

<p>활동일지</p>	<p><u>* 리듬 이해하기</u></p> <ul style="list-style-type: none"> <li>- 지난 시간의 느린 길, 빠른길 템포 활동을 복기하며 춤 영상 (궁중무용, 민속춤의 영상)으로 템포의 차이점을 시각적으로 이해하기</li> <li>- 북의 소리에 청각적 반응을 북소리와 움직임을 일치하며 공간에서 표현하기 (북연주자의 역할, 움직임 활동 역할을 모두 경험)</li> <li>- 고무 마커를 책상 위에 놓고 색에 따라 박자를 다르게 하여 리듬감을 느끼기</li> <li>- 고무 마커를 바닥에 무질서하게 놓고 손으로 익혔던 리듬을 움직임으로 확장하여 느끼기</li> <li>- 움직임을 통하여 리듬을 이해하고 4박자, 2박자, 1박자를 몸으로 표현하기</li> </ul> <p><u>* 리듬을 노래로 이해하기</u></p> <ul style="list-style-type: none"> <li>- 움직임으로 느낀 리듬감이 노래(동요)로는 어떻게 표현되는지 알아보기</li> </ul> <p><u>* 느낌 나누기</u></p> <p>[참여자와 결석자 (결석 이유)]</p> <p>결석자 1명 : 연락이 되지 않는 어르신(손주에게 연락하여 내일 수업 알림)</p> <p>[기타 활동 내용과 특이사항]</p> <ul style="list-style-type: none"> <li>- 지난 시간 결석자 2명 어르신께 인생 그래프를 설명드리고 도형화하는 과정을 어려워하시는 부분은 강사가 칠판을 이용하여 설명한 후 활동 하도록 하였더니 점점 그리기 활동에 집중하시는 모습을 보임</li> <li>- 인생 그래프로 자신의 이야기를 나누는 시간에서 서로의 인생그래프 이야기를 경청하시며 관심을 보이심</li> <li>- 무용 슈즈를 나누어 드림</li> </ul>
<p>오늘의 느낌</p>	<ul style="list-style-type: none"> <li>- 인생의 그래프 이야기 나누기를 하는 짧은 순간에 서로의 이야기에 몰입하셔서 미소를 짓거나 눈물을 흘리는 모습이 인상적이며 이를 통해 우리의 활동이 가볍지 않다는 것을 깨달았음. 수업의 차시는 길지 않으나 수업에 참여하는 동안에는 좋은 에너지를 느끼길 바라는 마음이 커짐.</li> <li>- 수업의 활동이나 안부 인사를 통해, 어린 손주를 키우시는 참여자의 삶에 대한 책임감과 무게가 느껴지고 이것이 정말 훌륭하다고 진심으로 생각함.</li> <li>- 이러한 예술 수업이 복지관 내에 정착하고 지속되면 좋겠다는 생각이 들고 마음 둘 곳 없이 외롭고 고된 삶에 힘을 줄 수 있으리라 사료함.</li> </ul>

<p>참여자 변화지점</p>	<p>- 3차시가 되니 서로 익숙해지고 안부를 챙기시는 모습을 보임. 다른 참여자에 관심이 없어 보이던 지난주의 모습과 다르게 <u>다른 참여자의 이야기에 공감을 해주는 변화가 생겼음.</u> 예를 들어 낚시가 취미이신 분의 그림에 낚싯대를 보시더니 고기가 아주 잘 잡히겠다는 반응을 해주었음.</p> <p>- 길에서 참여자들이 서로 우연히 마주쳤을 때 평소에는 얼굴을 알아도 그냥 지나쳤는데, 수업을 같이 들으신 후에는 <u>서로 인사를 하였다</u>는 이야기를 하심. 이것이 우리의 수업에서 파생되는 긍정적인 변화라고 생각함.</p> <p>- 수업 운영 중에 민속춤의 종류인 탈춤 영상을 보여주려더니 <u>너무 재미있겠다고 하면서 탈춤을 배우고 싶다고 하셨음.</u> 이를 통해 <u>참여자들이 예술 활동에 대한 기대감이 커지고 예술에 대한 관심이 높아</u> 졌음을 느낄 수 있었음.</p>	
<p>실무위원 역할</p>	<p>수업 준비</p>	<p>수업 공간 확인 및 책상/의자 환경 조성/수업 준비물 준비</p>
	<p>수업 운영</p>	<p>보조강사, 사진촬영 및 드라이브 업로드, 수업 활동 참여</p>
	<p>수업 마무리</p>	<p>공간정리, 다음 수업 장소 공지, 수업 피드백 공유</p>
<p>수정 · 보완 필요지점</p>	<p>- 수업 마무리에 <u>오늘의 후기를 나누는 중, 한 참여자 어른신께서 본 활동에서 심화 된 활동을 했으면 좋겠다는 의견을 주셨고, (고무마커 리듬 활동에서 음악을 틀고 하면 더 재미있겠다는 아이디어) 이를 적극 수렴하여 다음 차시에 반영하기로 함.</u></p> <p>- <u>참여자들이 연세가 많으시고, 문화예술 경험이 거의 없는 상태였기 때문에 창의적인 표현에 대해 기대하지 않았으나 이런 판단과 편견을 반성하게 되는 순간이 많았음.</u> 따라서 향후 수업에 대한 편견을 벗고 수업을 구성해야겠음.</p>	

### 3. 필수 제출서류 작성 가이드 예술교육가 제출용

#### 5) 예술교육가 자가 진단표 \* 본 평가표는 모든 차시 종료 후, 일주일 내로 제출 해주세요 :-D

영역	평가 준거	진단사항	단계 점검		
			양호	보통	부족
교육 목표	목표 적합성	프로그램의 목표는 참여자(노인)가 예술과 문화를 경험하고 향유하기에 적합하였는가? * 노인의 예술경험(심미적 탐색, 감상, 자기표현력, 문화 수용력 등)을 촉진하고, 문화예술 활동을 즐기고 향유 하도록 촉진하였는지의 여부를 의미			
	수준 적합성	프로그램의 목표는 참여자(노인)의 특성에 적합하였는가. * 프로그램이 참여 대상의 연령, 개인차, 신체적 특성 등의 수준을 반영하여 운영되었는지의 여부를 의미			
	목표 적절성	목적에 맞는 차시별 목표를 설정하였는가?			
	종합진단				
교육 내용	대상 맞춤	참여 대상에 대한 심도 있는 연구를 기반으로 맞춤 프로그램이 기획 되었는가?			
		프로그램은 해당 복지관의 특성이 반영되어 운영되었는가?			
	예술 장르 특성 반영	예술 장르의 특성을 반영하여 운영하였는가? * 프로그램을 문화예술장르의 특성을 반영하여 운영하였는지를 의미 (음악, 미술, 움직임, 연극, 융합 등)			
	학습 가능성	참여대상이 학습하기에 무리가 없는가? * 프로그램의 주제와 목표, 내용, 활동의 개수, 소요시간이 참여 대상의 수준에 맞게 구성되어 있는지를 의미			
	종합진단				

교육 방법	참여자 중심	본 프로그램은 참여자의 주도적이고 적극적인 참여를 장려하는 참여자 중심 문화예술교육인가?			
		프로그램의 현장 반응에 따라 유연하여 운영하여 참여자의 충분한 예술적 활동을 지원하였는가?			
	예술성 자극	예술적 관심과 흥미를 불러일으켜 대상자의 예술성을 자극하는가?			
	창의성 증진	참여자의 창의성과 상상력을 증진시키는가?			
	종합진단				
교육 실행	사전 준비	프로그램 실행 전 교육 자료나 공간 등을 미리 준비하여효과적으로 운영하였는가?			
	교보재사용	활용된 교육 자료와 재료는 프로그램의 목표 및 내용, 참여자의 수준에 적절하였는가?			
		재료의 준비는 잘 이루어졌는가?			
		교육 자료는 참여자의 예술적 흥미를 유발하였는가?			
	종합진단				
소통 공유	참여자와의 소통	프로그램 실행 시 진행자는 참여자의 반응을 확인하고 참여자와 다양한 방식으로 소통하였는가?			
	실무위원과의소통	프로그램 개발 및 운영단계에서 협력자와 원활한 소통을 위하여 노력하였는가?			
	기획자와와의소통	프로그램 기획 및 운영 과정에서 기획자와의 원활한 소통을 위하여 노력하였는가?			
	행정가와의 소통	프로그램 기획 및 운영 과정에서 행정파트너와의 원활한 소통을 위하여 노력하였는가?			
	종합진단				
기타					
종합 의견					

# 03. 개발 실전가이드

# 1. 대상 연구

각 기관의 **실무위원**은 다년간 축적 된 대상에 대한 깊고 넓은 이해를 바탕으로 문화예술교육이 필요한 대상을 선정하여 참여자 리스트를 정리하고, 예술교육가에게 공유합니다.

**예술교육가**는 이 참여자 리스트를 기반으로 참여자들의 특성을 깊이있게 연구하여 이에 맞는 다양한 문화예술교육의 요소들을 제안합니다.

**실무위원과 예술교육가의 지속적인 협의와 대상에 대한 연구**를 바탕으로 참여자 맞춤형 문화예술교육 프로그램을 기획합니다.



## 2. 프로그램 기획

### [ 소통과 공감의 성남노인문화예술교육 ]

#### 삶의 이야기가 담긴 교육

노인문화예술교육의 현장에서 우리는,  
노년을 배려나 부양의 대상으로서만 생각하는 것이 아닌, **개개인의 역사를 지닌 문화적 선배**로서 바라보며 그 유구한 이야기들을 어떻게 다양한 예술 속에서 표현하게 도울지 고민해야 합니다.

#### 예술을 '통한' 교육

이를 위해서는 단순히 예술을 '위한' 기능 중심의 교육에서 머무르지 않고,  
예술을 '통한', **삶의 이야기를 끌어내는 통로로서의 문화예술교육**을 실천해야 할 것입니다.

#### 참여형 교육

또한 강사 주도가 아닌 **참여자의 주체성과 주도성을 이끌어내는 교육**을 통해  
과정이 가지는 의미와 가치를 스스로 느낄 수 있는 기회를 제공하며, 예술을 통해 **노년의 자아 확립과 감성을 성장**시킬 수 있도록 지원해야 합니다.

#### 과정중심 교육

#### 소통과 공감의 교육

마지막으로, 참여자들에게 문화예술교육을 통한 지역 커뮤니티의 장을 마련하고 노년의  
고립감 해소, 세대간의 융합, 노인의 사회 참여 기회를 확장하며  
**예술 안에서 모두가 자유롭게 소통하고 공감하는 '우리'**가 되어야 할 것입니다.



## IDEA NOTE

우리가 함께 만들어갈 노인문화예술교육은 어떤 모습일까?

- 다양한 질문을 더해가면서 성남의 노인문화예술교육을 함께 만들어가요!

# 04. 운영 실전가이드

# 1. 우리는 함께할 준비가 되었을까요? (협력 check list)

## 협력의 마음 다지기

- ☐ 우리는 서로를 이해하고 대화할 준비가 되었나요?
- ☐ 함께 협력해가는 우리 모두는 서로를 존중하나요?
- ☐ 의견이 맞지 않을 때에도, 감정적 태도가 아닌 이성적 태도로 의견을 조율할 수 있나요?
- ☐ 문제가 발생하면 회피하거나 묵인하지 않고 모두에게 공유하고 함께 해결해 나갈 의지가 있나요?
- ☐ 성남노인문화예술교육의 발전을 위해 함께 노력할 준비가 되었나요?

## [ 개발 단계 ]

### 일정 check ✓

- ☐ 사전 기획회의 일정이 잘 조율되었나요?
- ☐ 프로그램 운영 일정 및 시간이 잘 조율 되었나요?

### 대상 check ✓

- ☐ 참여 대상의 연령 및 특성을 면밀히 연구하고 있나요?
- ☐ 참여 대상별 개별 특성이 파악되었나요?  
(성향, 유의 지점, 장애 등)

### 주제 check ✓

- ☐ 수업 방향과 목표가 명확 한가요?
- ☐ 참여자 중심의 문화예술교육 프로그램 인가요?
- ☐ 대상에게 적절한 활동인가요? (활동 내용, 시간 등)

### 운영 check ✓

- ☐ 프로그램 진행 공간은 적절하게 선정되었나요?
- ☐ 프로그램 내 역할, 팀티칭의 방향은 협의 되었나요?
- ☐ 최종 프로그램 계획안이 명확하게 공유 되었나요?
- ☐ 추가적인 협조사항이나 지원이 필요한가요?

## 협력 운영 check list

예술교육가와 실무위원이 함께 점검해주세요.

## [ 실행 단계 ]

### 운영 전 check ✓

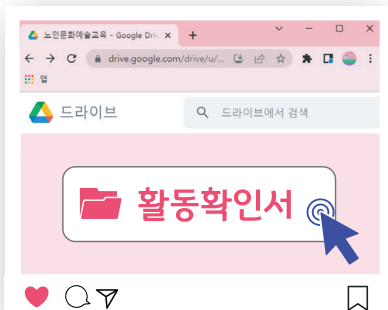
- ☐ 프로그램 재료 및 자료가 준비 되었나요?
- ☐ 프로그램 운영 공간이 준비 되었나요?
- ☐ 프로그램 대상자의 참여 여부에 변동은 없나요?

## [ 사후 단계 ]

### 운영 후 check ✓

- ☐ 프로그램 참여자의 피드백이 수집되었나요?
- ☐ 활동 사진 및 서류 제출이 완료 되었나요?
- ☐ 프로그램에서 잘 된 점과 아쉬운 점은 무엇인가요?
- ☐ 예술로 손잡기 이후 변화 된 지점은 무엇인가요?  
(예술교육가, 실무위원, 참여자 등)

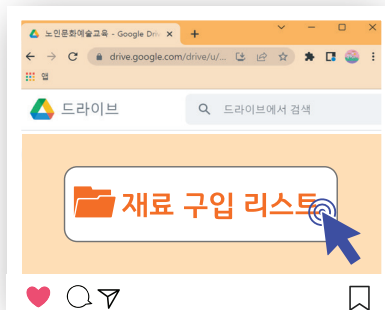
## 2. 예술로(老) 손잡기 운영 Q&A



**art\_hand22** 예술교육가님께서는 각 차시 종료 후, 이를 내로 활동확인서를 공용 구글 드라이브에 업로드 해주세요.

**cultural\_heaven @art\_hand22** 활동 확인서는 왜 쓰는건가요?

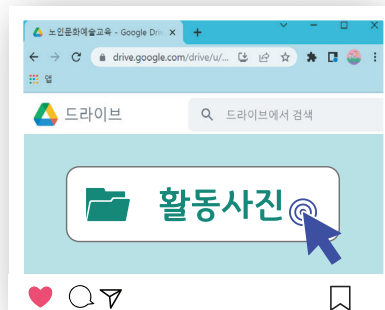
**art\_hand22 @cultural\_heaven** 활동 확인서는 노인복지기관, 성남문화예술교육센터와 공유되는 문서로서, 참여자의 변화와 실무위원의 역할, 예술교육가의 느낀점 등 현장 상황을 공유하는 아주 중요한 지표가 되는 서류입니다 :-)



**art\_hand22** 활동이 시작되기 적어도 일주일 전까지 반드시 재료리스트를 공용 구글 드라이브에 업로드 부탁드립니다!

**silverlovelove @art\_hand22** 왜 일주일 전까지 인가요? 바로 전날 재료가 생각나면 어떻게 해야하나요?

**art\_hand22 @silverlovelove** 재료비 행정 집행과 결제를 위해서는 일정 기간이 필요합니다. 반드시 기간을 엄수해 주시고, 급속 돌발 재료가 발생하지 않도록 보다 꼼꼼한 기획과 재료 리스트의 작성을 부탁드립니다!



**art\_hand22** 회차별 활동사진을 공용 구글 드라이브에 공유해주세요 :-)

**love\_art @art\_hand22** 공유 된 사진은 어떻게 활용되나요? 그리고 한번에 몇장이나 업로드 해야하나요? 예술교육가만 올리나요?

**art\_hand22 @love\_art** 활동사진은 결과자료집 등의 목적으로 사용될 수 있어요~ 수업 전 각 기관의 양식에 따라 '초상권 이용동의서'를 받으시면 더 좋겠죠? 사진 장수는 한 회차별 10장 내외면 충분해요! 멋진 사진을 선별해서 공유해주세요~ 실무위원님께서 업로드 해주셔서 좋아요!

# 05. 2022, 우리들의 이야기

수정노인종합복지관

# 천천히 오늘입니다.





## 프로그램 소개

일상

감정

기록

일상에서 내가 나의 마음과 감정을 보듬어주는 순간을 인식하고 기록하고 공유하면서 내가 나를 더 이해하고 추상적인 것의 가치를 생각하면서 살아갈 수 있도록 안내하는 문화예술교육 프로그램입니다.

## 우리가 함께 만든 변화

프로그램이 시작할 때 참여자들은 낮은 자존감과 경험 부족으로 다양한 활동에 대한 부담감을 느끼고 뭐든지 다 못한다는 말씀만 반복하셨습니다. 6차시를 경험한 후 자신의 가치를 인식하고 내년에는 뭐든지 할 수 있다고 말씀하시는 모습을 통해 참여자들의 적극적인 의지와 변화를 엿볼 수 있었습니다.

## 프로그램을 마치며..

배움에 대한 욕망을 평생 갖고 살아온 참여자들의 적극적인 배움에 대한 의지와 새로운 경험에 대한 즐거움을 옆에서 함께 나누고 그들의 일상에서의 가치를 꺼낼 수 있도록 안내자의 역할을 할 수 있어서 의미 있는 시간이었습니다.

수정중앙노인종합복지관

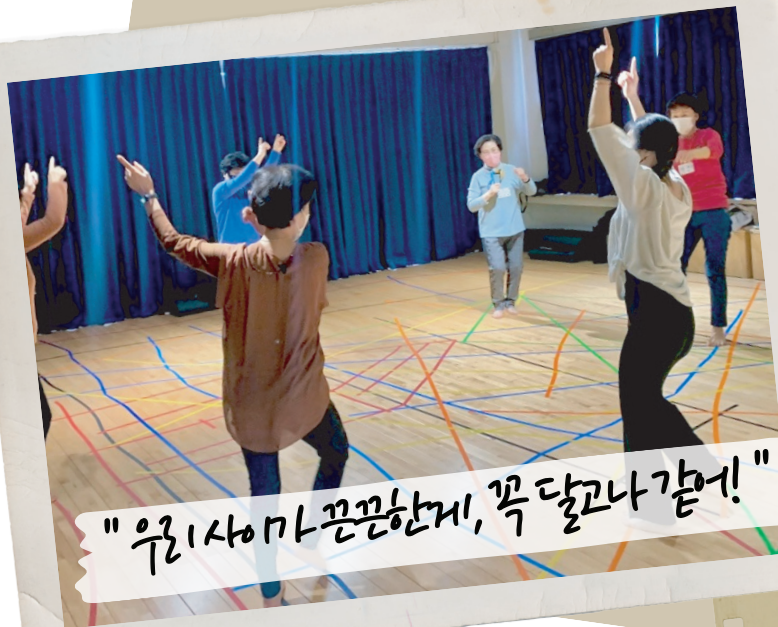
# 우리 사이가 달고나



박세미 예술교육가



성진원 복지사



"우리 사이가 끈끈한게, 꼭 달고나같애!"

## 프로그램 소개

소통

이해와 공감

추억이야기

세대간 융합

기억 속 놀이를 통해 새로운 추억을 쌓는 문화예술프로그램입니다. 어릴 적 한번쯤 해 보았을 추억의 놀이를 통해 시간·공간·예술이 만나 함께 움직임을 경험하고, 참여자들의 삶의 이야기가 예술활동으로 표현되어 자연스러운 소통과 긍정적인 관계를 형성 할 수 있는 프로그램 입니다.

## 우리가 함께 만든 변화

우리는 놀이를 바탕으로한 예술활동을 통해 타인과의 관계를 긍정적으로 변화시키는 과정을 함께하였습니다. 한 가지의 놀이로 다양한 방식이 발생하듯, 놀이를 할 때의 잠재력을 예술로 표현하며 우리만의 즐거움을 찾아가는 과정을 느낄 수 있었습니다. 또한 참여자 스스로가 예술 활동에 참여하여 감정을 교류하고 관계를 확립해가는 변화를 느낄 수 있었습니다.

## 프로그램을 마치며..

모두에겐 처음이라는 순간이 존재합니다. 우리는 함께 수업을 진행하면서 처음의 어색함을 깨트려 줄 하나의 작은 돌이 필요했던 것이라는 생각이 듭니다. 예술이 작은 돌이 되어 세대간의 소통을 자연스럽게 융화시켜 줄 수 있다는 인식의 변화가 생겨났습니다. 또한 자신의 틀(기준) 안에서 타인을 바라보는 낯선 시선을 거두고 따뜻한 시선으로 상대방을 바라봐주는 삶의 지혜를 느끼고 배울 수 있었습니다. 우리가 함께한 예술이 참여자에게 자유롭고 즐겁고 행복한 소통의 순간으로 기억되길 희망합니다.

중합종합사회복지관

# 속풀이 SHOW



## 프로그램 소개

속풀이

힐링

자기효능감

비문해로 인해 위축되었던 마음을 속풀이하듯 마음껏 표현하고 해소하면서 힐링과 자기효능감을 미술활동을 통해 느끼게 하고, 스트레스를 해소하며 나와 남을 공감할 수 있는 힘을 가질 수 있게 도와주는 프로그램입니다.

## 우리가 함께 만든 변화

처음 참여자들은, 어려웠던 지난 세월을 그저 그런가 보다 하고 체념한 듯 보였습니다. 칭찬에 인색하고 칭찬받는 것도 잘 받아들이지 않아 안타까웠는데, 회기가 지날 수록 스스로를 칭찬하고 다른 사람들의 이야기도 집중해서 들어주는 등의 변화된 모습을 발견할 수 있었습니다.

## 프로그램을 마치며..

사소한 활동들에도 최선을 다하고 집중해서 마음을 보여주려고 노력하는 모습이 너무 멋있어 보였고, 어렵고 힘든 젊은 날을 보내고 몸이 여기저기 고장 나서 몇 번의 수술을 했어도 이제는 중요치 않고 편안하며 바라는 것 없이 좋다고 말하는 모습에서 오히려 위로받고 감사하다는 생각이 들었습니다.



청솔종합사회복지관

# 나의 전성시대



## 프로그램 소개

자존감

힐링

전성시대

노화와 건강 악화로 인해 활동이 줄어들면서 우울감이 높아진 지역 내 비문해 어르신들에게 미술 활동을 통해 소통과 힐링의 즐거움을 느끼게 하고 비문해에도 상관 없는 자유로운 표현을 통해 공감·협동·배려가 모여 성취감을 느낄 수 있도록 돕는 프로그램입니다.

## 우리가 함께 만든 변화

초반에는 모든 것이 낯설어서인지, 모든 상황이나 질문에 “그냥”이라고만 대답하는 경우가 많았는데 회기가 지날수록 자신의 감정이나 속 이야기를 서슴없이 나누며 함께 들어주는 모습이 보였습니다.

## 프로그램을 마치며..

길 수도 짧을 수도 있는 시간이었지만 순간순간 울컥하고 공감되기도 하고 잔하기도 하면서 한편으론 되려 위로 받는 귀한 시간이었습니다. 일부분이지만 조금이라도 함께 마음을 나눌 수 있어서 행복했습니다.

태평1동복지회관

# 예술로 담다





## 프로그램 소개

치매예방

마음 이야기

감각 확장

심상 표현

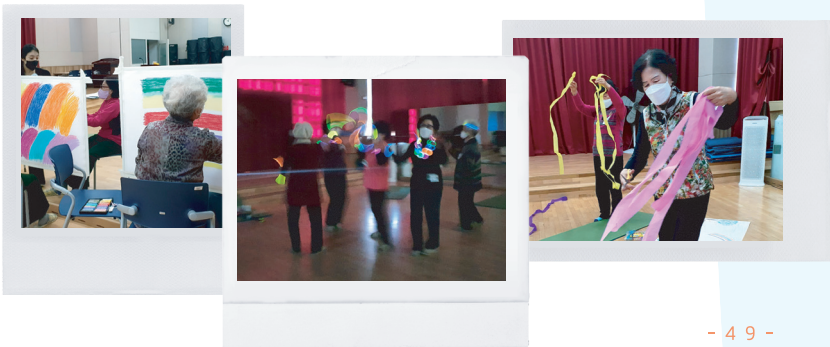
감각을 예술활동으로 접근하여 치매예방에 도움을 주는 문화예술프로그램입니다. 참여자들의 다채로운 이야기를 움직임으로 표현하며, 감각의 자극을 통해 치매를 예방하고, 두뇌를 자극하여 인지능력 향상에 도움을 주는 활동입니다. 감각 예술활동을 움직임으로 확장하는 과정에서 참여자의 마음을 표출할 수 있습니다.

## 우리가 함께 만든 변화

처음 참여자를 만났을 때 자신을 드러내는 것이 어색함과 해보지 않은 영역에 대한 막연한 두려움을 이야기 해주셨습니다. 하지만 감각과 감정을 표출하는 예술활동이 끝나고는 자신을 표출하고 표현하는 부분이 과감해지고 자신감이 생겼음을 느낄 수 있었습니다. 감각을 이용한 예술을 통해 치매예방은 물론, 자유롭게 마음의 이야기를 나눌 수 있었습니다.

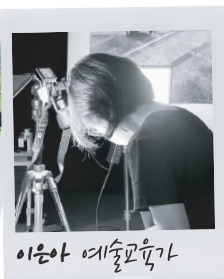
## 프로그램을 마치며..

참여자들과 예술로 소통하면서 참여자들에게 배울 수 있었던 점은 삶을 바라보는 시선이었습니다. 삶에서 나쁜 일도, 좋은 일도 지나고 나면 내가 된다는 인생의 진리를 예술 활동으로 보여주셨고, 이 과정에서 인생의 후배로 참여자들에게 배울 수 있는 부분이 많았습니다. 참여자를 단순히 노인으로 바라보는 것이 아니라 함께 다양한 예술을 진행할 수 있는 삶의 예술가, 삶의 선배로 함께 할 수 있었던 것이 가장 큰 변화지점이라고 생각합니다.



하얀마을복지회관

# 뇌 똑똑! 안녕하세요?



## 프로그램 소개

감각(손)

자극(냄새)

활성화  
(추억+이야기)

‘뇌 똑똑! 안녕하세요?’는 고령인 참여자의 다양한 감각 기관 중 손의 감각과 냄새를 통해 뇌를 자극, 추억을 떠올려 이야기하며 서로의 마음을 나누는 문화예술교육 프로그램입니다.

## 우리가 함께 만든 변화

참여 어르신들의 “이렇게 해요?”라며 학생처럼 기다리고 계셨던 모습이 사라지고, 자신의 이야기를 적극적으로 표현하게 되었습니다.

## 프로그램을 마치며..

연지수: 오랜 삶을 살아오시면서 갖고 계시는 다양하고 풍부한 이야기와 각자의 세상을 풀어내어 공유할 때 프로그램의 의미를 느낄 수 있었습니다. 또 평소에는 사용하지 않았던 잠재워져 있던 감각들을 자극하고 활성화하면서 참여자들의 즐거움이 얼굴에 그대로 보여지고 긍정적인 감정이 자연스럽게 전달될 때, 예술교육가로서의 뿌듯함을 가져갈 수 있었던 시간이었습니다.

이은아: 기억저장소의 문을 열고 한참을 뒤적이다 후, 후 먼지를 몰아내니 떠오른 비눗방울 같은 이야기를 토해내고 방치된 감각에 다시금 기름칠을 해 온 마음과 공을 들이는 시간이었습니다. 평생 무작정 나만 지지하고 온갖 궂은일을 해 온 우리 손의 감각을 하나 하나 확인하며, 마음의 소리를 몸 밖으로 보내고 타인과 마음을 나누는 따뜻한 시간이었습니다.

한솔종합사회복지관

# 감(感) 잡는 예술



## 프로그램 소개

인생그래프

삶의 소리

삶의 움직임

예술을 통하여 성취감, 자존감, 자신감을 잡는 프로그램.  
자신의 인생그래프를 그리고 그래프에서 발견되는 여러  
가지 요소를 음악과 움직임으로 연관지어 표현합니다.  
인생그래프를 토대로 자신의 멜로디를 만들어 노래하고  
안무를 하는 예술활동입니다.

## 우리가 함께 만든 변화

몸의 움직임에 소극적이었던 참여자가 움직임 활동을 더  
하라고 제안하게 되었습니다.

예술활동을 통해 몸의 변화는 마음의 변화로 연결되며  
마음의 병은 가벼운 움직임과 음악으로 환기됩니다.

## 프로그램을 마치며..

서혜윤: '예술로 손잡기'는 기획자, 행정가, 복지사, 예술  
교육가, 참여자, 그리고 보이지 않는 곳에서 애쓰는 운영  
주체의 합이 정말 잘 맞아야 수업이 잘 운영되는 어려운  
사업입니다. 이를 해낸 구성원 우리 모두에게 감사와 찬  
사를 보냅니다.

문혜란: 한 동네에서 조곤 가정이라는 공통점이 있어도,  
보이지 않는 이질감이 느껴졌던 어르신들이 '감 잡는 예  
술'을 통해 서로에게 따뜻한 관심이 생기고 예술에 대한  
이질감도 해소되는 것을 보았습니다. 예술의 효과가 표  
면적으로 끝나는 것이 아니라 삶에서 시작하고 마무리가  
된 깊이 있는 시간이 된것을 느끼는 시간이었습니다.  
이러한 결과는 지역의 기관과 행정의 탄탄한 지원과 강  
사의 고민이 안정적 구조안에서 이루어졌다고 생각하고  
모두에게 고마움을 보내며 앞으로도 '지속'이라는 숙제  
로 같이 고민해보기를 바랍니다.







예술교육가 문혜란 연지수  
박세미 이은아  
서혜윤 조영희

실무위원 김남희 박소은 유소영 조경화  
김서아 박지인 정명진 조재광  
김영민 성진원 정효정 최민철

기획자 이한나  
행정가 박은진

협력기관 수정노인종합복지관 수정중앙노인종합복지관 중담종합사회복지관 청솔종합사회복지관 태평1동복지회관 하안마을복지회관 한솔종합사회복지관



